

COMUNICADO No. 07**Ciudad de México a 26 de julio de 2022****EL CONEVAL PRESENTA EL GRADO DE REZAGO SOCIAL
A NIVEL AGEB URBANA 2020**

- El Consejo Nacional de Evaluación de la Política de Desarrollo Social (CONEVAL) da a conocer el Grado de Rezago Social (GRS) 2020 en las Áreas Geoestadísticas Básicas (AGEB) de las zonas urbanas del país. Este incorpora indicadores relacionados con las carencias sociales señaladas en la Ley General de Desarrollo Social (LGDS): rezago educativo; acceso a los servicios de salud; calidad y espacios de la vivienda; y, servicios básicos en la vivienda; adicionalmente, se incluyeron indicadores referentes a los bienes del hogar.
- El Grado de Rezago Social identifica la intensidad de los indicadores en las AGEB urbanas y, de acuerdo con esta, se asigna a cada una un grado: Muy bajo, Bajo, Medio, Alto o Muy alto.
- El Grado de Rezago Social a nivel de AGEB urbana 2020 tiene como objetivo aportar información adicional en materia de desarrollo social a un nivel de desagregación territorial mayor que el de los municipios.
- Esta información identifica las zonas de mayor rezago social en el segmento urbano del país, lo que permite orientar, con aún mayor precisión, la toma de decisiones en materia de política de desarrollo social.
- Estos resultados describen la situación de rezago social de las AGEB urbanas, en las que habita 78.6% de la población total del país, de acuerdo con la información del Censo de Población y Vivienda 2020.
- Del total de las 61,430 AGEB urbanas del país, 3,947 están catalogadas con “Muy alto” Grado de Rezago Social y 10,264 con “Alto” Grado de Rezago Social; ello representa 6.4% y 16.7% del total de las AGEB urbanas, respectivamente. Por otro lado, 14.3% del total de AGEB urbanas en el país están catalogadas con “Muy bajo” grado.
- Del total de la población que habita en zonas urbanas, 11.7% residen en AGEB urbanas clasificadas con Grado de Rezago Social “Alto” o “Muy alto”; es decir, aproximadamente 1 de cada 10 personas viven en zonas con esta clasificación.
- En las AGEB urbanas que presentan Grado de Rezago Social “Bajo” o “Medio” habitan 72.7% de las personas en zonas urbanas del país. Las AGEB con “Bajo” son las que tienen mayor población con 39,472,350 personas, lo que representa 39.8% de la población urbana.
- En cuanto a los indicadores para la construcción del Grado de Rezago Social, el porcentaje de viviendas que no disponen de internet muestra la mayor brecha en su incidencia promedio entre las AGEB urbanas con “Muy alto” y “Muy bajo” grado, 90.2% frente a 12.5%, respectivamente.
- Se observa que Chiapas, Oaxaca, Guerrero, Puebla y Yucatán son las entidades federativas con el mayor porcentaje de sus AGEB urbanas con Grado de Rezago Social “Alto” o “Muy alto”, en las que reside entre 29.3% y 52.1% de su población urbana.
- Las entidades de Aguascalientes, Baja California, Ciudad de México, Nuevo León y Querétaro presentan el mayor porcentaje de AGEB urbanas con Grado de Rezago Social “Muy bajo” o “Bajo”; en estas AGEB habita más de 65.8% de la población de cada entidad.

- En 297 municipios, el total de su población habita en AGEB urbanas clasificadas de “Muy alto” Grado de Rezago Social (562,415 personas); estos municipios se distribuyen en 6 entidades: Chiapas, Guerrero, Oaxaca, Puebla, Veracruz y Yucatán.
- La demarcación territorial Benito Juárez, en Ciudad de México es el único municipio o demarcación territorial a nivel nacional cuya totalidad de AGEB urbanas (102) se encuentran clasificadas en “Muy bajo” Grado de Rezago Social, con una población total de 434,153 personas.
- A pesar de considerar diversos indicadores señalados en la Ley General de Desarrollo Social (LGDS), el Grado de Rezago Social no es una medición de pobreza, ya que no incorpora los indicadores ingreso, seguridad social y alimentación, sino que provee de información complementaria a la medición de pobreza multidimensional para el nivel de desagregación de AGEB urbana.
- Con el fin de brindar insumos a los tomadores de decisiones para el diseño y análisis de políticas públicas para el desarrollo social, el CONEVAL generó diferentes productos a partir de los resultados obtenidos, los cuales están disponibles para su consulta y descarga en la página [web del Consejo](#).

El Consejo Nacional de Evaluación de la Política de Desarrollo Social (CONEVAL) da a conocer los resultados de las estimaciones del **Grado de Rezago Social (GRS) a nivel Área Geoestadística Básica (AGEB) urbana para 2020**, con base en la información del Censo de Población y Vivienda 2020, publicado por el Instituto Nacional de Estadística y Geografía (INEGI).

¿Qué es el Grado de Rezago Social a nivel AGEB urbana?

El Grado de Rezago Social (GRS) es una medida que resume indicadores de carencias sociales y bienes del hogar. Los indicadores de carencias sociales utilizados para la estimación del GRS a nivel AGEB urbana están relacionados con cuatro dimensiones señaladas en la Ley General de Desarrollo Social (LGDS):¹ rezago educativo; acceso a los servicios de salud; calidad y espacios de la vivienda; y, servicios básicos en la vivienda; adicionalmente, se incorporan indicadores referentes a los bienes del hogar.

Es importante destacar que el GRS 2020 identifica la intensidad de estas dimensiones en las AGEB urbanas y, de acuerdo con esta, se les asigna un grado: Muy bajo, Bajo, Medio, Alto o Muy alto. En otras palabras, las AGEB urbanas se agrupan de acuerdo con la magnitud de los porcentajes de los indicadores. El GRS a nivel AGEB urbana constituye una herramienta para identificar las áreas territoriales prioritarias para la política pública en función de los indicadores empleados en su construcción.

El GRS a nivel AGEB urbana aporta información georreferenciada sobre el desarrollo social a un mayor nivel de desagregación territorial, complementando el análisis que se puede realizar con los datos que el CONEVAL tiene disponibles actualmente a nivel entidad, municipio y localidad.² Esta información muestra las brechas de las condiciones de vida de las personas dentro de las zonas urbanas del país, considerando a las AGEB urbanas sin importar su tamaño o población.

¹ Ley General de Desarrollo Social. Diario Oficial de la Federación (DOF), 25 de junio de 2018. Disponible en: <https://www.diputados.gob.mx/LeyesBiblio/pdf/LGDS.pdf>

² El CONEVAL cuenta el Índice Rezago Social 2020 para estos tres niveles de desagregación, para más información consultar: https://www.coneval.org.mx/Medicion/IRS/Paginas/Indice_Rezago_Social_2020.aspx

Cuadro 1. Indicadores utilizados para la estimación del GRS a nivel AGEB urbana, 2020

Indicadores insumo en términos porcentuales	
Rezago educativo	Población de 15 años o más analfabeta
	Población de 6 a 14 años que no asiste a la escuela
	Población de 15 a 24 años que no asiste a la escuela
	Población de 15 años y más con educación básica incompleta
Acceso a los servicios de salud	Población sin derechohabencia a servicios de salud
Calidad y espacios de la vivienda	Viviendas con piso de tierra
	Viviendas con hacinamiento
Servicios básicos en la vivienda	Viviendas que no disponen de excusado o sanitario
	Viviendas que no disponen de agua entubada de la red pública
	Viviendas que no disponen de drenaje
	Viviendas que no disponen de energía eléctrica
Bienes en el hogar	Viviendas que no disponen de lavadora
	Viviendas que no disponen de refrigerador
	Viviendas que no disponen de teléfono fijo
	Viviendas que no disponen de celular
	Viviendas que no disponen de computadora (computadora, laptop o tablet)
	Viviendas que no disponen de internet

Fuente: elaboración del CONEVAL.

Es importante destacar que, a pesar de considerar algunos indicadores de la LGDS, **el Grado de Rezago Social no representa una medición de pobreza**, pues no incorpora los indicadores ingreso, seguridad social y alimentación, sino **que provee información complementaria desagregada a nivel AGEB urbana a la medición de pobreza multidimensional a nivel entidad federativa y municipal.**

De acuerdo con el INEGI, una AGEB es la extensión territorial que corresponde a la subdivisión de los municipios y se clasifican en dos tipos: rural o urbana. En particular, la AGEB urbana es un área geográfica ocupada por conjuntos de manzanas perfectamente delimitadas³ y son asignadas al interior de las localidades urbanas, es decir, aquellas localidades con población mayor o igual que 2,500 habitantes o cabeceras municipales.⁴ Las AGEB urbanas concentran 99.2 millones de personas, es decir, alrededor de 78.6% de la población total de México en 2020.

Principales resultados⁵

A continuación, se presentan los principales resultados del GRS a nivel AGEB urbana para 2020, los cuales describen la situación de rezago de las personas en localidades urbanas.

³ Delimitadas por calles, avenidas o andadores o cualquier rasgo de fácil identificación y cuyo uso de suelo es principalmente habitacional, industrial, de servicios, etcétera.

⁴ Para más información consultar: https://www.inegi.org.mx/contenidos/programas/ccpv/2020/doc/fd_agebmza_urbana_cpv2020.pdf

⁵ Los resultados en este documento pueden variar debido al redondeo de las cifras.

A nivel nacional, 15.7% de la población urbana en el país habita en AGEB urbanas catalogadas con GRS “Muy bajo”. Por otra parte, 72.7% de las personas habitan en AGEB urbanas cuyo GRS es “Bajo” o “Medio”, siendo las AGEB con clasificación “Bajo” las que mayor población concentran con 39,472,350 personas, lo que equivale al 39.8% de la población urbana total del país.

Sin embargo, se observa que un 11.7% de las personas en localidades urbanas habitan en AGEB urbanas clasificadas con GRS “Alto” o “Muy alto”. En este sentido, la clasificación de las AGEB urbanas en grados de rezago social permite focalizar la atención e intervención de la política pública, por ejemplo, para la asignación de programas enfocados al desarrollo social.

Cuadro 2. Distribución de AGEB urbanas y población según su Grado de Rezago Social, México 2020

Grado de Rezago Social	Número de personas	Porcentaje de personas en áreas urbanas	Número de AGEB	Porcentaje de AGEB urbanas
Muy bajo	15,535,649	15.7%	8,769	14.3%
Bajo	39,472,350	39.8%	16,874	27.5%
Medio	32,689,856	32.9%	21,576	35.1%
Alto	9,594,764	9.7%	10,264	16.7%
Muy alto	1,952,213	2.0%	3,947	6.4%
Total	99,244,832	100.0%	61,430	100.0%

Fuente: elaboración del CONEVAL base en la información del Censo de Población y Vivienda 2020 del INEGI.

Indicadores según Grado de Rezago Social

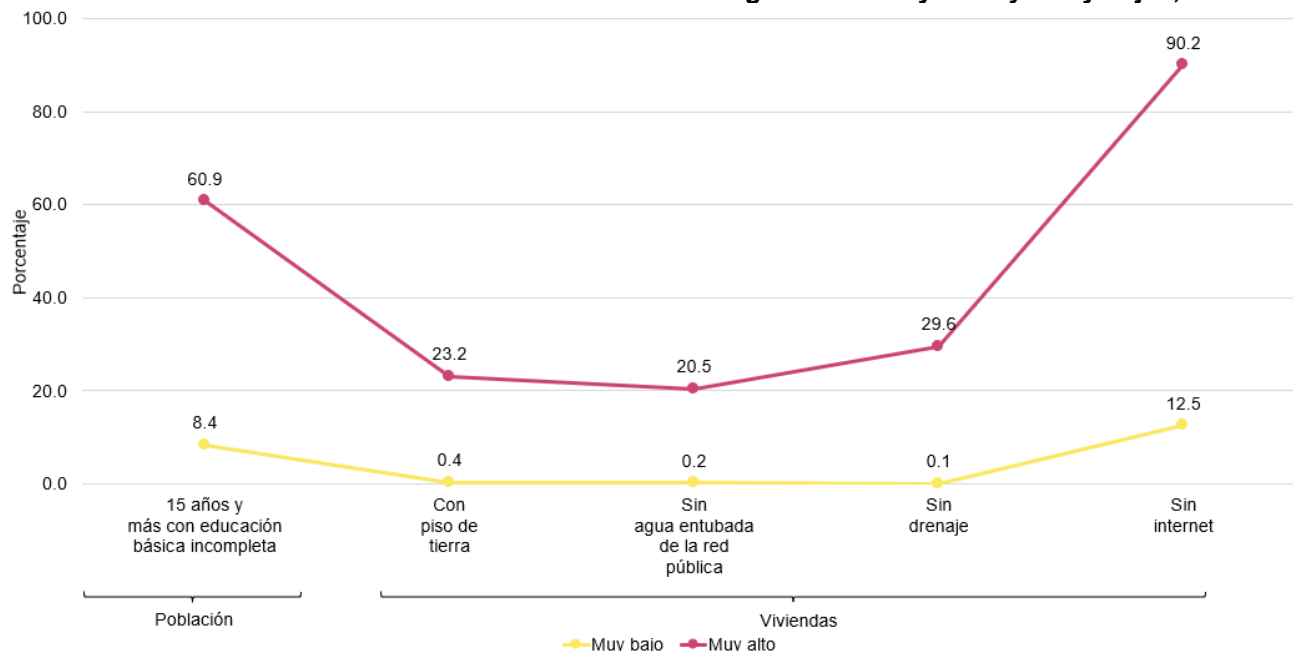
En cuanto a los indicadores empleados en la construcción del GRS, se observa que existen brechas importantes en las cuatro dimensiones mencionadas anteriormente y en la disponibilidad de bienes en los hogares entre las AGEB urbanas con “Muy alto” y “Alto” y aquellas con “Muy bajo” y “Bajo” grados de rezago social.

La mayor brecha se observa en el porcentaje de viviendas que no disponen de internet. Las AGEB urbanas con GRS “Muy bajo” y “Bajo” presentan en promedio 12.5% y 33.2% de sus viviendas en esta situación, respectivamente; frente a 79.4% y 90.2% de las viviendas en las AGEB urbanas con GRS “Alto” y “Muy alto”, respectivamente.

En cuanto a los indicadores relacionados con los derechos sociales, destaca el porcentaje de la población de 15 años o más con educación básica incompleta, con niveles promedio de 8.4% y 21.0% en las AGEB urbanas con GRS “Muy bajo” y “Bajo”, respectivamente. En contraste, en las AGEB urbanas con GRS “Alto” el promedio fue de 45.8%, mientras que para las catalogadas con GRS “Muy Alto” fue de 60.9%.

Resulta importante observar que, en las AGEB urbanas con GRS “Muy alto”, aproximadamente 1 de cada 5 viviendas no cuentan con elementos de calidad y servicios básicos: 29.6% no disponen de drenaje, 23.2% cuentan con pisos de tierra y 20.5% no disponen de agua entubada a la red pública.

Gráfica 1. Promedio de indicadores seleccionados según GRS “Muy alto” y “Muy bajo”, 2020



Fuente: elaboración del CONEVAL base en la información del Censo de Población y Vivienda 2020 del INEGI.

Resultados a nivel entidad federativa

La clasificación de una AGEB urbana en GRS “Muy alto” o “Alto” implica que su población vive con condiciones de mayor desventaja social, al reportar no tener acceso a algunos elementos de las dimensiones consideradas en la construcción del GRS. En 2020, en Chiapas, Oaxaca, Guerrero, Puebla y Yucatán entre 52.1% y 29.3% de su población urbana habitaba en áreas con estas clasificaciones.

Cuadro 3. Entidades con mayor porcentaje de AGEB urbanas en “Alto” o “Muy alto” GRS, México 2020

Entidad	Número de personas	Porcentaje de personas en áreas urbanas	Número de AGEB	Porcentaje de AGEB urbanas
Chiapas	1,404,206	52.1%	1,257	67.4%
Oaxaca	1,172,506	48.0%	1,672	64.2%
Guerrero	828,270	39.1%	1,320	56.4%
Puebla	1,776,046	35.9%	1,275	51.5%
Yucatán	596,697	29.3%	650	43.4%

Fuente: elaboración del CONEVAL base en la información del Censo de Población y Vivienda 2020 del INEGI.

La Ciudad de México, Baja California, Querétaro, Nuevo León y Aguascalientes presentan el mayor porcentaje de AGEB urbanas en GRS “Muy bajo” o “Bajo”. Adicionalmente, en estas AGEB habita más de 65.8% de la población total de cada entidad. Destaca el caso de Ciudad de México donde 90.5% de sus AGEB urbanas están clasificadas en “Muy bajo” o “Bajo” GRS mientras que en las otras cuatro entidades este porcentaje ronda entre 63.4% y 65.2%.

Cuadro 4. Entidades con mayor porcentaje de AGEB urbanas en “Muy bajo” o “Bajo” GRS, México 2020

Entidad	Número de personas	Porcentaje de personas en áreas urbanas	Número de AGEB	Porcentaje de AGEB urbanas
Ciudad de México	8,312,176	91.0%	2182	90.5%
Baja California	2,643,081	75.2%	1139	65.2%
Querétaro	1,324,504	70.7%	560	63.4%
Nuevo León	3,879,260	69.7%	1696	63.8%
Aguascalientes	786,391	65.8%	304	63.6%

Fuente: elaboración del CONEVAL base en la información del Censo de Población y Vivienda 2020 del INEGI.

Resultados a nivel municipal

Según datos del Censo 2020, existen un total de 2,469 municipios, incluyendo a las demarcaciones territoriales de Ciudad de México. En 297 municipios, el total de su población habita en AGEB urbanas clasificadas con “Muy alto” GRS, lo que representa un total de 562,415 personas. Estos municipios contienen a 629 del total de 61,430 AGEB urbanas y se encuentran distribuidos en 6 entidades: Oaxaca, Puebla, Chiapas, Veracruz, Guerrero y Yucatán. Destaca Oaxaca, donde 213 de sus 570 municipios concentran 381 AGEB urbanas clasificadas en “Muy alto” Grado de Rezago Social, en las cuales residen 279,752 personas.

Cuadro 5. Número de municipios y población donde el total de AGEB urbanas se encuentra en GRS “Muy Alto”, México 2020

Entidad	Número de personas en áreas urbanas	Número de municipios	Número de AGEB urbanas
Oaxaca	279,752	213	381
Puebla	69,799	32	58
Chiapas	106,264	23	90
Veracruz	73,024	20	47
Guerrero	21,425	6	41
Yucatán	12,151	3	12
Total	562,415	297	629

Fuente: elaboración del CONEVAL base en la información del Censo de Población y Vivienda 2020 del INEGI.

Por otra parte, en 249 municipios todas sus AGEB urbanas se encuentran clasificadas con “Alto” GRS, y se encuentran en 11 entidades federativas: Oaxaca, Puebla, Veracruz, Yucatán, Chiapas, Hidalgo, Tlaxcala, Morelos, Estado de México, Chihuahua y Guerrero. En estos municipios habitan un total de 597,221 personas.

Cuadro 6. Número de municipios y población donde el total de AGEB urbanas se encuentra en Grado de Rezago Social “Alto”, México 2020

Entidad	Número de personas en áreas urbanas	Número de municipios	Número de AGEB urbanas
Oaxaca	144,667	128	210
Puebla	152,235	42	109
Veracruz	102,658	31	68
Yucatán	70,022	18	65
Chiapas	60,959	16	46
Hidalgo	3,250	4	6
Tlaxcala	16,468	3	14
Morelos	28,456	2	10
Estado de México	13,125	2	4
Chihuahua	1,311	2	3
Guerrero	4,070	1	4
Total	597,221	249	539

Fuente: elaboración del CONEVAL base en la información del Censo de Población y Vivienda 2020 del INEGI.

En contraste, la demarcación territorial Benito Juárez, en Ciudad de México, es el único municipio o demarcación territorial a nivel nacional, cuya totalidad de AGEB urbanas (102) se encuentran clasificadas únicamente en “Muy bajo” GRS, con una población total de 434,153 personas.

Información disponible en la página web del CONEVAL

Con el fin de brindar insumos a los tomadores de decisiones para el diseño y análisis de políticas públicas para el desarrollo social, el CONEVAL generó diferentes productos a partir de los resultados obtenidos, los cuales están disponibles para su consulta y descarga en la página web del Consejo:

- Anexo estadístico con los resultados del GRS a nivel AGEB urbana 2020.
- Nota técnica con la metodología y principales resultados.
- Mapas con el Grado de Rezago Social para las AGEB urbanas por entidad federativa y para las AGEB urbanas de 100 mil o más habitantes.
- Visualización en KMZ del GRS en las AGEB urbanas para *Google Earth*, así como ubicación de puntos de interés tales como centros de atención médica, centros o instituciones educativas, mercados y supermercados, centros comunitarios o de asistencia social, instalación de comunicación e instalación gubernamental.

Consulta la información en: <https://bit.ly/3b2Cam0>

--o000o--

SOBRE EL CONEVAL

El CONEVAL es un organismo con autonomía técnica y de gestión que norma y coordina la evaluación de la Política Nacional de Desarrollo Social y de las políticas, los programas y las acciones que ejecuten las dependencias públicas. Asimismo, tiene la responsabilidad de definir, identificar y medir la pobreza a nivel estatal y municipal garantizando la transparencia, objetividad y rigor técnico en dichas

actividades. La información que se genera en materia de evaluación de políticas y de programas de desarrollo social, así como de medición de pobreza está disponible en la página de Internet (www.coneval.org.mx) para consulta de cualquier persona interesada.

Contactos:

Nielsen Daniel Hernández Mayorga
Director de Información y Comunicación Social
ndhernandez@coneval.org.mx
54817200 ext. 70120 | Celular: 7711177420

Humberto Martínez González
Subdirector de estrategias de información y difusión
hmartinez@coneval.org.mx
54817200 ext. 70158 | Celular: 5548423951



Coneval



@coneval



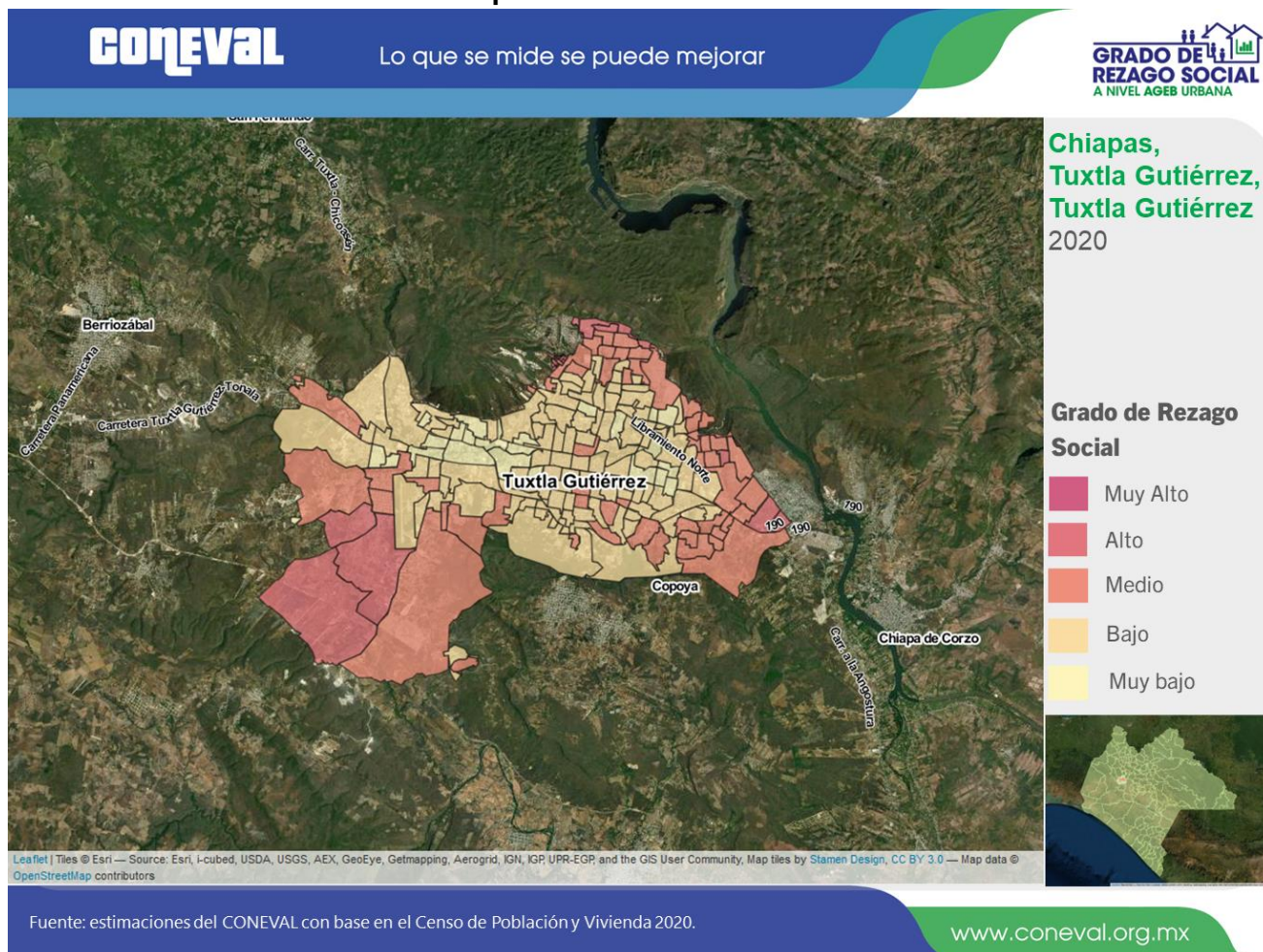
conevalvideo

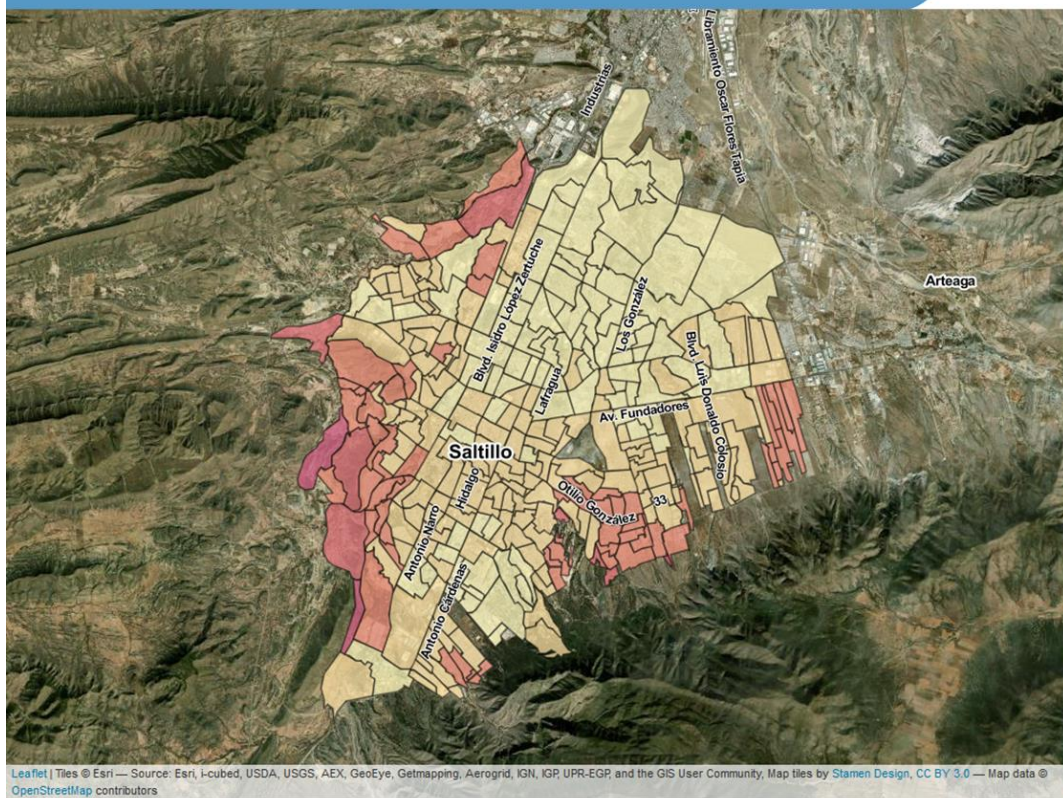


Instagram Coneval_mx

ANEXO COMUNICADO

Ejemplo de mapas del Grado de Rezago Social 2020 en las AGEB urbanas de las localidades por entidad federativa





Coahuila de Zaragoza, Saltillo, Saltillo 2020

Grado de Rezago Social

- Muy Alto
- Alto
- Medio
- Bajo
- Muy bajo



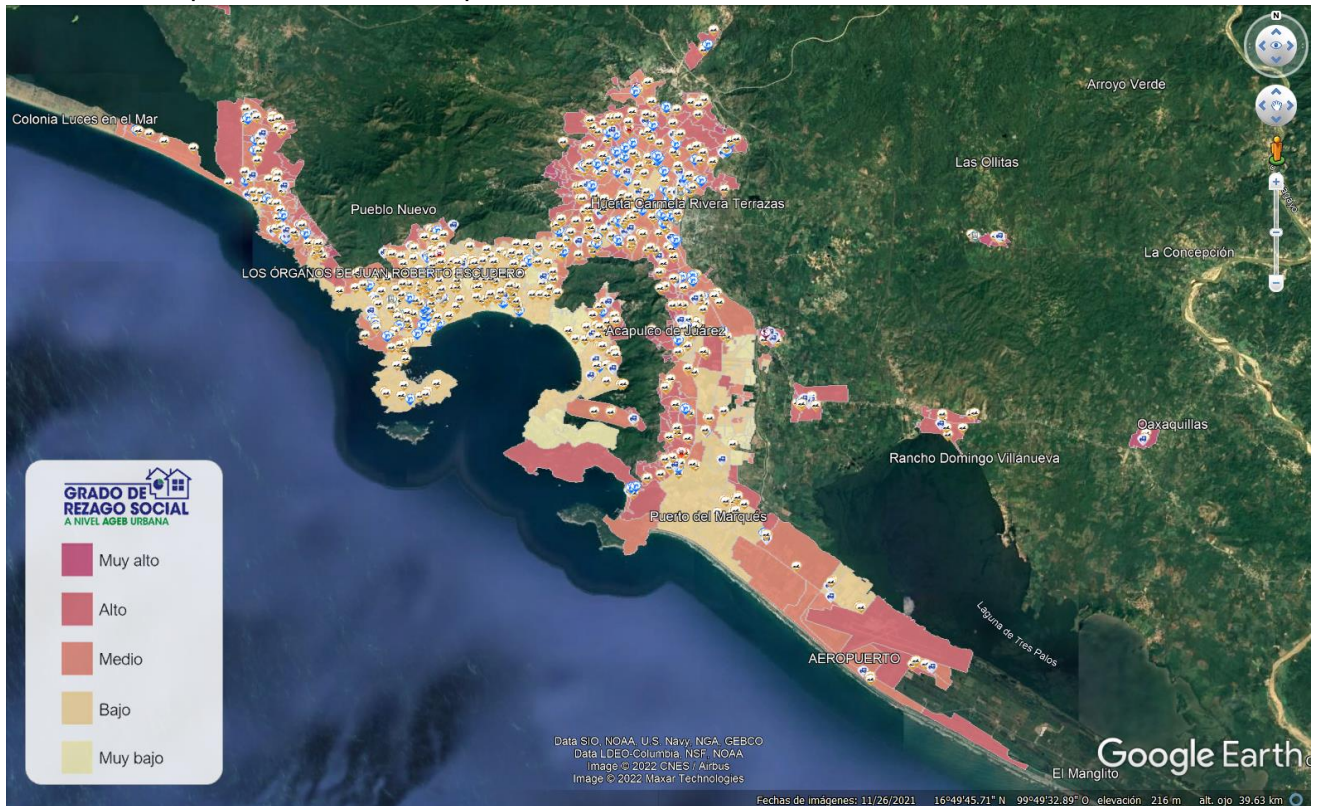
Leaflet | Tiles © Esri — Source: Esri, i-cubed, USDA, USGS, AEX, GeoEye, Getmapping, Aerogrid, IGN, IGP, UPR-EGP, and the GIS User Community, Map tiles by Stamen Design, CC BY 3.0 — Map data © OpenStreetMap contributors

Fuente: estimaciones del CONEVAL con base en el Censo de Población y Vivienda 2020.

www.coneval.org.mx

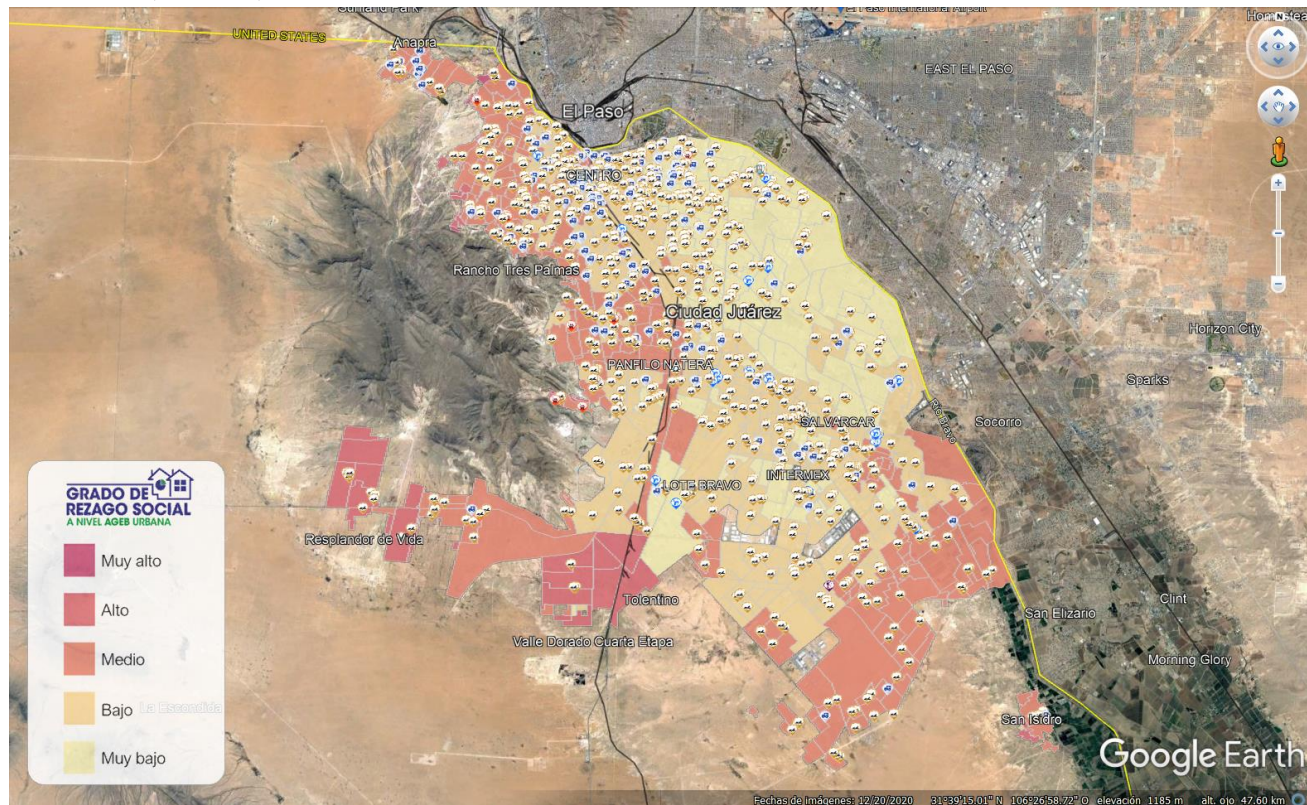
Ejemplo de mapas del Grado de Rezago Social 2020 en las AGEB urbanas con la herramienta de *Google Earth*

Guerrero, Acapulco de Juárez, Acapulco de Juárez



Fuente: estimaciones del CONEVAL con base en el Censo de Población y Vivienda 2020 del INEGI.

Chihuahua, Juárez, Juárez



Fuente: estimaciones del CONEVAL con base en el Censo de Población y Vivienda 2020 del INEGI.