

# coneval

Consejo Nacional de Evaluación  
de la Política de Desarrollo Social

## Análisis de la vinculación entre la Matriz de Indicadores para Resultados (MIR) y las Reglas de Operación (ROP) 2021

Lo que se mide **se puede mejorar**

[www.coneval.org.mx](http://www.coneval.org.mx)

## **Análisis de la vinculación entre la Matriz de Indicadores para Resultados (MIR) y las Reglas de Operación (ROP) 2021**

### **Consejo Nacional de Evaluación de la Política de Desarrollo Social**

Av. Insurgentes Sur 810,  
colonia Del Valle,  
CP 03100,  
alcaldía de Benito Juárez,  
Ciudad de México

Citación sugerida:

Consejo Nacional de Evaluación de la Política de Desarrollo Social. *Análisis de la vinculación entre la Matriz de Indicadores para Resultados (MIR) y las Reglas de Operación (ROP) 2021*. Ciudad de México: CONEVAL, 2021.

## Directorio

### CONSEJO NACIONAL DE EVALUACIÓN DE LA POLÍTICA DE DESARROLLO SOCIAL

#### CONSEJO ACADÉMICO

**Armando Bartra Vergés**

Universidad Autónoma Metropolitana-Xochimilco

**Claudia Vanessa Maldonado Trujillo**

Centro de Investigación y Docencia Económicas

**Guillermo Cejudo Ramírez**

Centro de Investigación y Docencia Económicas

**John Roberto Scott Andretta**

Centro de Investigación y Docencia Económicas

**María del Rosario Cárdenas Elizalde**

Universidad Autónoma Metropolitana-Xochimilco

**Salomón Nahmad Sittón**

Centro de Investigaciones y Estudios  
Superiores en Antropología Social-Pacífico Sur

#### SECRETARÍA EJECUTIVA

**José Nabor Cruz Marcelo**

Secretario Ejecutivo

**Édgar A. Martínez Mendoza**

Coordinador General de Monitoreo, Entidades Federativas y Fortalecimiento Institucional

**Karina Barrios Sánchez**

Coordinadora General de Evaluación

**Alida Marcela Gutiérrez Landeros**

Coordinadora General de Análisis de la Pobreza

**Daniel Gutiérrez Cruz**

Coordinador General de Administración

#### EQUIPO TÉCNICO

Édgar A. Martínez Mendoza  
José Manuel del Muro Guerrero  
Fernando García Mora

José Manuel Silva Cabrera  
Luis Angel Cancino Jiménez

## Contenido

Índice de gráficas, figuras y cuadros .....	5
Siglas y acrónimos .....	6
Resumen ejecutivo .....	7
Introducción .....	9
Capítulo 1. Modelo de vinculación MIR-ROP .....	10
Capítulo 2. Metodología de vinculación MIR-ROP .....	14
<b>Vinculación en fase 1: Objetivo principal de la intervención (propósito-objetivo general)</b> .	15
<b>Vinculación en fase 2: Intervención (componentes-objetivos específicos)</b> .....	16
<b>Vinculación MIR-ROP</b> .....	17
Capítulo 3. Resultados del análisis de vinculación MIR-ROP 2021 .....	19
<b>Universo de análisis</b> .....	19
<b>Resultados de la vinculación MIR-ROP</b> .....	20
<b>Resultados de la vinculación en fase 1: Objetivo principal de la intervención</b> .....	23
<b>Resultados de la vinculación en fase 2: Intervención</b> .....	26
Capítulo 4. Comparativo de la vinculación MIR-ROP, 2020-2021 .....	31
<b>Evolución del nivel de vinculación MIR-ROP</b> .....	31
<b>Evolución del nivel de vinculación en fase 1: Objetivo principal de la intervención</b> .....	32
<b>Evolución del nivel de vinculación en fase 2: Intervención</b> .....	33
Capítulo 5. Conclusiones .....	34
Anexos .....	36
<b>Anexo 1. Resultados de la vinculación MIR-ROP</b> .....	36
<b>Anexo 2. Resultados de la vinculación en fase 1: Objetivo principal de la intervención</b> .....	38
<b>Anexo 3. Resultados de la vinculación en fase 2: Intervención</b> .....	40
<b>Anexo 4. Resultados del comparativo 2020-2021</b> .....	43

## Índice de gráficas, figuras y cuadros

### Gráficas

Gráfica 1. Distribución porcentual de programas sociales sujetos a ROP en niveles de vinculación MIR-ROP por dependencias y entidades coordinadoras, 2021

Gráfica 2. Distribución de programas sociales sujetos a ROP por dependencias y entidades coordinadoras, 2021

Gráfica 3. Distribución de programas sociales sujetos a ROP en niveles de vinculación MIR-ROP, 2021

Gráfica 4. Distribución porcentual de programas sociales sujetos a ROP en niveles de vinculación MIR-ROP por dependencias y entidades coordinadoras, 2021

Gráfica 5. Distribución de programas sociales sujetos a ROP en niveles de vinculación en fase 1: Objetivo principal de la intervención, 2021

Gráfica 6. Distribución de programas sociales sujetos a ROP por valoración obtenida en los aspectos considerados en la fase 1: Objetivo principal de la intervención, 2021

Gráfica 7. Distribución de los programas sociales sujetos a ROP en niveles de vinculación en fase 1: Objetivo principal de la intervención por dependencias y entidades coordinadoras, 2021

Gráfica 8. Distribución de los programas sociales sujetos a ROP en niveles de vinculación en fase 2: Intervención, 2021

Gráfica 9. Distribución de los programas sociales sujetos a ROP en niveles de vinculación en fase 2: Intervención por dependencias y entidades coordinadoras, 2021

Gráfica 10. Distribución de programas sociales sujetos a ROP en niveles de vinculación MIR-ROP, 2020-2021

Gráfica 11. Distribución de programas sociales sujetos a ROP en niveles de vinculación en fase 1: Objetivo principal de la intervención, 2020-2021

Gráfica 12. Distribución de programas sociales sujetos a ROP en niveles de vinculación en fase 2: Intervención, 2020-2021

### Figuras

Figura 1. Diagrama sobre los documentos estratégicos del programa presupuestario

Figura 2. Diagrama sobre la composición del modelo de vinculación

Figura 3. Fases consideradas en el análisis de vinculación MIR-ROP

Figura 4. Criterios y escala para la valoración de la vinculación en fase 1: Objetivo principal de la intervención

Figura 5. Criterios y escala para la valoración de la vinculación en fase 2: Intervención

### Cuadros

Cuadro 1. Niveles de vinculación en fase 1: Objetivo principal de la intervención

Cuadro 2. Niveles de vinculación en fase 2: Intervención

Cuadro 3. Niveles de vinculación MIR-ROP con base en los resultados de la fase 1: Objetivo principal de la intervención y de la fase 2: Intervención

Cuadro 4. Descriptores de los niveles de vinculación MIR-ROP

Cuadro 5. Distribución de programas sociales sujetos a ROP por nivel de vinculación alcanzado en la fase 1: Objetivo principal de la intervención y en la fase 2: Intervención, 2021

Cuadro 6. Ejemplos de programas sociales sujetos a ROP con nivel de vinculación Alto y Bajo en fase 1: Objetivo principal de la intervención, 2021

Cuadro 7. Distribución de programas sociales sujetos a ROP según las valoraciones obtenidas en los aspectos considerados en la fase 1: Objetivo principal de la intervención, 2021

Cuadro 8. Ejemplos de programas sociales sujetos a ROP con nivel de vinculación Alto y Bajo en fase 2: Intervención, 2021

## Siglas y acrónimos

APF	Administración Pública Federal
Bienestar	Secretaría de Bienestar
Conacyt	Consejo Nacional de Ciencia y Tecnología
CONEVAL	Consejo Nacional de Evaluación de la Política de Desarrollo Social
Cultura	Secretaría de Cultura
DS	Derechos sociales
Economía	Secretaría de Economía
EdR	Enfoque de Resultados
IMSS	Instituto Mexicano del Seguro Social
IMSS-Bienestar	
Inmujeres	Instituto Nacional de las Mujeres
INPI	Instituto Nacional de los Pueblos Indígenas
Issste	Instituto de Seguridad y Servicios Sociales de los Trabajadores del Estado
LFPRH	Ley Federal de Presupuesto y Responsabilidad Hacendaria
LGDS	Ley General de Desarrollo Social
MIR	Matriz de Indicadores para Resultados
MML	Metodología de Marco Lógico
PEF	Presupuesto de Egresos de la Federación
PND	Plan Nacional de Desarrollo
ROP	Reglas de operación
Sader	Secretaría de Agricultura y Desarrollo Rural
Salud	Secretaría de Salud
Sedatu	Secretaría de Desarrollo Agrario, Territorial y Urbano
Semarnat	Secretaría del Medio Ambiente y Recursos Naturales
SEP	Secretaría de Educación Pública
SHCP	Secretaría de Hacienda y Crédito Público
STPS	Secretaría del Trabajo y Previsión Social



## Resumen ejecutivo

### Marco conceptual

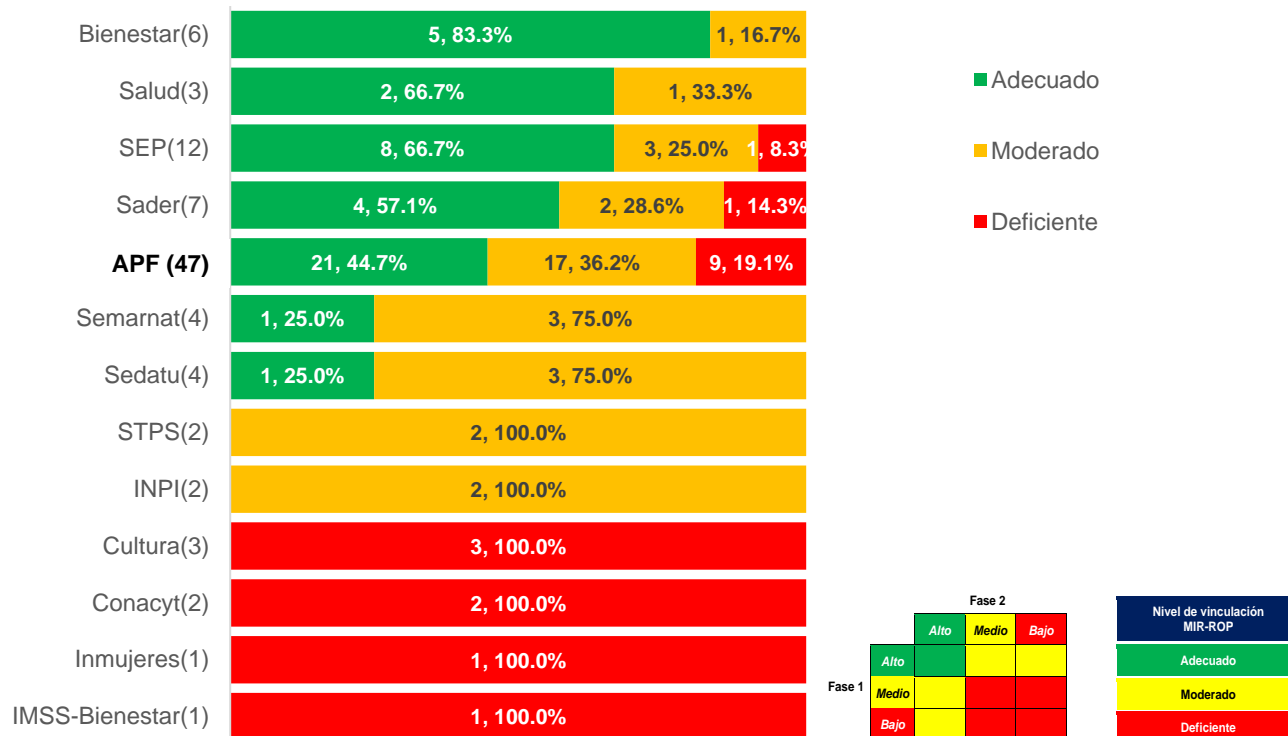
- Para que un programa social sujeto a Reglas de Operación (ROP) logre su objetivo y genere un cambio o mejora en la población que atiende, es indispensable asegurar que existe una correcta vinculación entre dos documentos estratégicos que lo rigen: la Matriz de Indicadores para Resultados (MIR) y las Reglas de Operación. La consistencia entre estos documentos permite alinear las acciones de planeación, seguimiento y operación hacia el logro de resultados.
- El modelo de vinculación MIR-ROP es una herramienta de planeación compuesta por cuatro fases: 1. Objetivo principal de la intervención, 2. Intervención (bienes y servicios), 3. Mecánica de operación y 4. Indicadores de desempeño.
- Para el análisis de vinculación MIR-ROP de los programas sociales sujetos a ROP se consideran solo la fase 1. Objetivo principal de la intervención y la fase 2. Intervención, del modelo de vinculación MIR-ROP, ya que los niveles de propósito y de componentes de la MIR representan la parte medular de un programa presupuestario. En la fase 1 se valora que la problemática pública que pretende resolver el programa y su población objetivo sean las mismas en ambos documentos, mientras que en la fase 2 se analiza que los bienes y servicios que se entregan a la población objetivo estén relacionados de manera congruente con los objetivos específicos establecidos en las ROP.
- Con base en las combinaciones de los resultados de ambas fases se determina el nivel de vinculación MIR-ROP de cada programa y se establecen tres niveles de vinculación: *Adecuado*, *Moderado* y *Deficiente*, cada uno de los cuales cuenta con un descriptor que permite identificar de manera general las fortalezas y áreas de oportunidad de los programas sociales.

### Resultados

- De los 47 programas sociales sujetos a ROP considerados en el Listado CONEVAL de programas y acciones federales de desarrollo social 2021, se identificó que los documentos estratégicos de poco menos de la mitad de ellos (21, es decir, el 44.7%) tienen un nivel de vinculación *Adecuado*, por lo que no requieren ajustes o los que requieren son mínimos. En contraste, el 19.1% (9) requieren ajustes intermedios o mayores en ambos documentos estratégicos, por lo que quedan clasificados con un nivel de vinculación *Deficiente*.
- De los 21 programas que alcanzaron una vinculación MIR-ROP *Adecuada*, toda vez que lograron un nivel de vinculación *Alto* en ambas fases del análisis, una tercera parte de ellos (7, es decir, el 14.9% del total de programas sujetos a ROP) lograron la puntuación máxima en ambas fases, por lo que tienen definida la misma problemática pública y la misma población objetivo en la MIR y en sus ROP; asimismo, los entregables definidos en los componentes de sus MIR se encuentran clara y totalmente contenidos o identificados en al menos un objetivo específico de sus ROP y la finalidad de los objetivos específicos de sus ROP se encuentra clara y totalmente relacionada con al menos uno de los componentes de sus MIR.
- Los 9 programas (19.1% del total) con nivel de vinculación MIR-ROP *Deficiente* deben hacer un esfuerzo para mejorar el nivel de vinculación en ambas fases, tienen que realizar ajustes sustanciales en ambos documentos estratégicos para que haya coherencia entre el objetivo de propósito de la MIR y el objetivo general y la población objetivo definida en las ROP; asimismo, es

necesario que mejoren la congruencia entre los componentes de la MIR y los objetivos específicos de las ROP.

**Gráfica 1. Distribución porcentual de programas sociales sujetos a ROP en niveles de vinculación MIR-ROP por dependencias y entidades coordinadoras, 2021**



Fuente: Elaboración del CONEVAL.

- A nivel dependencias y entidades, se identificó que Bienestar, Salud, SEP y Sader obtienen resultados por encima de lo logrado en el conjunto de los 47 programas sociales sujetos a ROP en la APF, ya que más de la mitad de los programas que coordinan alcanzaron un nivel de vinculación *Adecuado*.
- Se identifica que todos los programas coordinados por Cultura, Conacyt, Inmujeres e IMSS-Bienestar se clasifican en nivel de vinculación *Deficiente*, por lo que requieren ajustes mayores en ambos documentos estratégicos. Es indispensable que se dirijan esfuerzos para mejorar la vinculación en sus herramientas de planeación.
- En términos de la evolución de la vinculación MIR-ROP entre 2020 y 2021, se identificó que el porcentaje de los programas sociales sujetos a ROP clasificados en nivel de vinculación *Adecuado* aumentó 6.1%, al pasar del 38.6% al 44.7%, que en términos absolutos representa 4 programas sociales más en 2021. Asimismo, 8 de los 13 programas clasificados en nivel de vinculación MIR-ROP *Deficiente* en 2020, también formaron parte del análisis 2021, de los cuales solo 2 se clasificaron nuevamente en *Deficiente* y 6 mejoraron, al pasar a un nivel *Moderado*.



## Introducción

Es bien sabido que para que el motor de un automóvil, de un avión o de un tractor funcione correctamente necesita un combustible con características específicas, pues de no ser así, el motor seguramente presentará fallas. Por ejemplo, si a un tractor se le coloca turbosina en lugar de diesel o a un avión se le coloca gasolina en lugar de turbosina, se generarían fallas que impedirían el logro del objetivo para el cual fue diseñado el automóvil, el avión o el tractor.

Asimismo, si se coloca el combustible correcto al motor, pero este último no cumple con las especificaciones requeridas para su funcionamiento en cuanto a la combustión, también se generarían problemas que le impedirían al avión, tractor o automóvil trabajar correctamente. Es por esto por lo que el motor y el combustible deben ser compatibles para que se logre un óptimo funcionamiento.

Algo similar ocurre con los programas sociales sujetos a Reglas de Operación. Para lograr su objetivo y generar un cambio o mejora en la población que atienden, es indispensable asegurar que existe una correcta vinculación entre dos documentos estratégicos que lo rigen [Matriz de Indicadores para Resultados (MIR) y Reglas de Operación (ROP)], de tal forma que se asegure que los esfuerzos del programa estén encaminados a lograr un objetivo claramente definido y se le pueda dar seguimiento en el tiempo de manera correcta.

Cuando no existe una correcta vinculación entre estos documentos, los responsables del programa se enfrentan a diferentes aristas de operación, control y seguimiento de los resultados, lo cual dificulta el monitoreo y la toma de decisiones, pues se genera información de diversa índole que obstaculiza tener claridad sobre la problemática que intentaba resolver al principio y afecta, por lo tanto, la rendición de cuentas y, lo más importante, el impacto que pueda tener en beneficio del desarrollo social del país.

Por lo anterior, en 2021 se realizó el análisis de vinculación entre la MIR y las ROP de los programas sociales sujetos a ROP con la intención de proporcionar información útil a los responsables de los programas para la toma de decisiones que redunde en beneficios para la población que atienden. En este documento se presentan los resultados alcanzados y se hace un comparativo con los resultados de la vinculación 2020.

El análisis de la vinculación entre las MIR y las ROP se desagrega a lo largo de este documento en cuatro capítulos y un apartado final de conclusiones. En el primer capítulo se expone el modelo de vinculación MIR-ROP y se describen las fases que lo integran. Por su parte, en el segundo se detalla la metodología utilizada para el análisis. Se describen primero los análisis realizados en las dos fases consideradas del modelo de vinculación y después se explica la manera en que se asigna el nivel de vinculación MIR-ROP a cada programa.

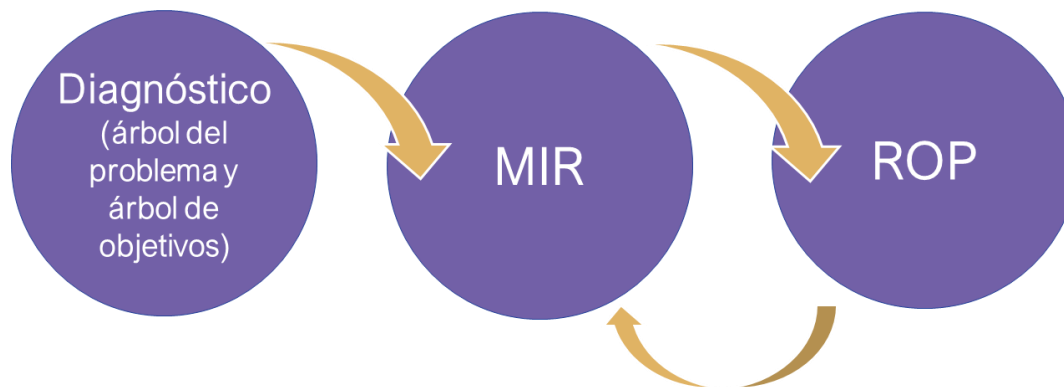
El tercer capítulo muestra los resultados del análisis, tanto a nivel global de vinculación como para cada una de las fases consideradas. En el cuarto capítulo se hace un comparativo entre los resultados de este análisis y los obtenidos el año previo, tanto a nivel global de vinculación como para cada una de las fases.

Por último, se presentan cuatro anexos. Los primeros tres contienen los resultados para cada uno de los programas sociales considerados en este análisis, tanto a nivel global de vinculación como para cada una de las fases; el cuarto anexo contiene el comparativo con 2020.

## Capítulo 1. Modelo de vinculación MIR-ROP

Existen tres documentos estratégicos para llevar a cabo el diseño, operación y seguimiento de un programa presupuestario: el diagnóstico del programa, la Matriz de Indicadores para Resultados (MIR) y las Reglas de Operación del Programa (ROP). La consistencia entre estos documentos permite alinear las acciones de planeación, seguimiento y operación hacia el logro de resultados (Figura 1).

**Figura 1. Diagrama sobre los documentos estratégicos del programa presupuestario**



Fuente: Elaboración del CONEVAL.

El documento diagnóstico contiene como elementos clave el árbol del problema y el árbol de objetivos que permiten conocer la lógica causal de un problema público y los objetivos que se deben lograr para su resolución.

El árbol del problema surge en las primeras dos etapas de la Metodología de Marco Lógico (MML), las cuales tratan sobre la definición y el análisis del problema, este árbol facilita la identificación del problema público, así como sus causas y efectos a través de una esquematización estructurada y jerarquizada de la lógica interna de la problemática.

Por su parte, el árbol de objetivos surge durante la tercera etapa de la MML (definición de objetivos) y es una representación de la situación esperada en el caso de que el problema público fuese resuelto. Partiendo del árbol del problema, se plantea la situación contraria para cada causa y efecto identificado, de tal forma que el problema se convierte en el objetivo principal del programa, los efectos, en los fines, y las causas, en los medios a través de los cuales se busca solucionar el problema.

Para construir la MIR, se utiliza la información estructurada en el árbol del problema y en el de objetivos. La MIR constituye una herramienta de planeación estratégica que permite verificar la coherencia interna de los programas, evaluar sus resultados y mejorar su diseño. En ella se puede encontrar información sobre cinco elementos principales: 1) los objetivos del programa y sus fines, 2) los entregables del programa, 3) los indicadores para medir el logro de los objetivos, 4) las fuentes de información para verificar el cálculo de los indicadores y 5) los riesgos externos que pueden afectar el desempeño del programa.

Por su parte, las ROP son disposiciones normativas que describen la mecánica de operación de un programa presupuestario, están reguladas por la Ley Federal de Presupuesto y Responsabilidad Hacendaria (LFPRH) y el Presupuesto de Egresos de la Federación (PEF), y su objetivo es establecer

los elementos operativos necesarios para garantizar la transparencia, eficiencia y eficacia en el uso de los recursos públicos. De acuerdo con la LFPRH, las ROP deben contener los lineamientos, metodologías, procedimientos, manuales, formatos, convocatorias y demás documentos necesarios para la operacionalización de los programas. A través de estas características, las ROP permiten conocer cuál es el objetivo general y los objetivos específicos del programa; qué población objetivo es sujeta a recibir los apoyos y qué cobertura tienen; en qué consisten los apoyos otorgados; cuáles son los requisitos para poder acceder a dichos apoyos; y a través de qué indicadores se dará seguimiento al desempeño del programa. Asimismo, permiten saber cómo pueden contribuir los programas sociales al desarrollo de las personas y de la comunidad.

Los tres documentos estratégicos mencionados anteriormente están estrechamente vinculados y se complementan entre sí. Bajo este contexto, el modelo de vinculación MIR-ROP es una herramienta de planeación compuesta por cuatro fases que establecen los principios básicos contenidos en los documentos estratégicos para lograr la consistencia entre los elementos de diseño, operación y seguimiento de las acciones del programa (Figura 2).<sup>1</sup> Como consecuencia, al haber retroalimentación entre ellos, es posible alcanzar los objetivos del programa.

**Figura 2. Diagrama sobre la composición del modelo de vinculación**



Fuente: Elaboración del CONEVAL.

A continuación, se describen las cuatro fases que forman parte del modelo de vinculación:

➤ **Fase 1. Objetivo principal de la intervención**

En la fase 1, el objetivo principal de la intervención establece una vinculación entre la MIR y las ROP utilizando tres elementos: el objetivo central del árbol de objetivos, el propósito de la MIR y el objetivo general de las ROP.

Mediante el árbol del problema se puede identificar la problemática pública que fundamentó la creación del programa, sus causas y efectos. Una vez hecho esto, se conoce el objetivo principal

<sup>1</sup> Para más información sobre los lineamientos y guía para la vinculación de la MIR con las ROP se puede consultar el siguiente enlace: [https://www.coneval.org.mx/coordinacion/Paginas/monitoreo/metodologia/vinculacion\\_MIR\\_ROP.aspx](https://www.coneval.org.mx/coordinacion/Paginas/monitoreo/metodologia/vinculacion_MIR_ROP.aspx)

de la intervención gubernamental que además se identifica en el objetivo central del árbol de objetivos, el cual se integra por la definición de la población objetivo y por el cambio que se espera alcanzar en esta; ambos elementos deberán conservarse a la hora de formular el propósito de la MIR con base en las indicaciones de la MML. En concreto, el objetivo central del árbol se traslada al propósito de la MIR.

Para el caso del objetivo general de las ROP, es necesario considerar los mismos elementos del propósito del programa (la población objetivo y el cambio esperado) y debe ser consistente con la información que se muestra en las secciones de cobertura y población objetivo de las mismas ROP.

Para que tenga lugar una adecuada vinculación entre los documentos estratégicos (MIR y ROP) se debe establecer una redacción clara y precisa en cada uno de los elementos de diseño del programa.

#### ➤ Fase 2. Intervención (bienes y servicios)

En esta fase se produce una vinculación entre los medios sustantivos del árbol de objetivos, los componentes de la MIR y los objetivos específicos y tipos de apoyo especificados en las ROP. Se deben precisar los tipos de apoyo del programa, ya sean bienes o servicios, que constituyen la intervención que se lleva a cabo.

Los medios del árbol de objetivos se vinculan con la MIR por medio del resumen narrativo del nivel componentes, es decir, de los entregables del programa. Para el caso de los objetivos específicos de las ROP, será importante que tengan una relación directa con los componentes de la MIR.

Por otro lado, los componentes de la MIR deben ser consistentes con los tipos de apoyo del programa que señalen las ROP y con las características específicas como la modalidad, la periodicidad de la entrega, el mecanismo de producción, entre otros.

#### ➤ Fase 3. Mecánica de operación

La mecánica de operación se refiere al conjunto de acciones y procesos que se deben ejecutar para entregar los bienes y servicios del programa. Para la elaboración de las actividades de la MIR, en la fase 3 se utilizan los medios inferiores del árbol de objetivos. Dichas actividades deben tener coherencia con las secciones de mecánica de operación, proceso y ejecución de las ROP. A su vez, en estas secciones de las ROP se retoman las actividades de la MIR, de tal manera que se conserve un orden cronológico, se describan los procesos a seguir en su ejecución, y se cumpla con la suficiencia para la producción o distribución de los entregables. En resumen, en esta fase se vinculan los medios inferiores del árbol de objetivos, las actividades de la MIR y la mecánica de operación, proceso y ejecución dentro de las ROP.

Aunque las actividades de la MIR se pueden localizar en los medios inferiores del árbol de objetivos, no necesariamente se encuentra la totalidad de ellas. Por esta razón, para identificar las actividades es importante analizar todos los procesos y acciones suficientes y necesarias que se requieren para la entrega y generación de los componentes de la MIR.

➤ Fase 4. Indicadores de desempeño

En esta fase se establece la vinculación de los indicadores de propósito y los indicadores de componentes de la MIR con los indicadores de desempeño de las ROP. Lo que se espera es que los indicadores estratégicos que monitorean el logro de los objetivos y los efectos del programa sean consistentes con los indicadores para la evaluación del desempeño que se integran en las ROP. Además, es importante que los indicadores cuenten con las especificaciones necesarias: descripción, fórmula de cálculo, objetivo al que está vinculado, frecuencia de medición y medios de verificación. Por último, es deseable que en las ROP se conserven los indicadores que le dan seguimiento a través de la MIR; sin embargo, también existe la posibilidad de que, si el programa lo considera oportuno, se puedan incorporar a las ROP indicadores adicionales.

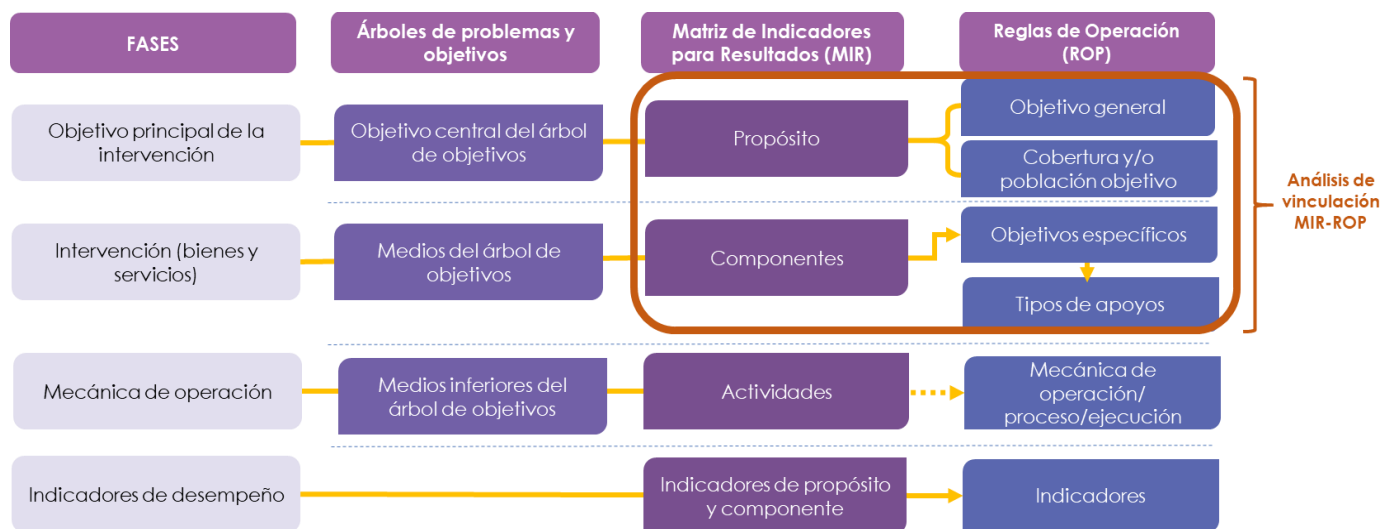
## Capítulo 2. Metodología de vinculación MIR-ROP

Para el análisis de vinculación MIR-ROP se consideran solo la fase 1: Objetivo principal de la intervención y la fase 2: Intervención, del modelo de vinculación MIR-ROP descrito en la sección previa, toda vez que el propósito de la MIR expresa el objetivo central del programa, en el que se define la problemática pública que se busca resolver y la población objetivo a la cual se pretende atender para generar en ella un cambio o mejora; por su parte, en los componentes se describen los bienes y servicios que el programa entrega a su población objetivo para generar en ella el cambio o mejora esperado y por tanto alcanzar el logro de su objetivo central. Es decir, se consideran solo las fases 1 y 2 porque los niveles de propósito y de componentes de la MIR representan la parte medular de un programa presupuestario (Figura 3).

Con este análisis de vinculación MIR-ROP, dado que es el segundo que se realiza (el primero se realizó en 2020), se busca detectar fortalezas y áreas de oportunidad, a fin de que los programas sociales sujetos a ROP cuenten con información para la toma de decisiones que permita mejorar la vinculación en sus documentos de planeación.

Con base en lo anterior, se espera observar una mejor vinculación en las fases 1 y 2 y se buscará ampliar los análisis con la incorporación de las fases restantes, a fin de tener un análisis completo del modelo de vinculación.

**Figura 3. Fases consideradas en el análisis de vinculación MIR-ROP**



Fuente: Elaboración del CONEVAL.

En este análisis se valora lo siguiente:

- En la fase 1: que la problemática pública que pretende resolver el programa y su población objetivo sean las mismas en ambos documentos;
- En la fase 2: que los bienes y servicios que se entregan a la población objetivo estén clara y totalmente contenidos o identificados en los objetivos específicos establecidos en las ROP y viceversa, que la finalidad de los objetivos específicos se encuentre clara y totalmente relacionada con los componentes de la MIR.



Con base en las combinaciones de los resultados de ambas fases se determina el nivel de vinculación MIR-ROP de cada programa y se establecen tres niveles de vinculación: *Adecuado*, *Moderado* y *Deficiente*. Para cada uno de estos niveles de vinculación se cuenta con un descriptor que permite identificar de manera general las fortalezas y áreas de oportunidad de los programas sociales.




A continuación, se describe a detalle la metodología para cada fase y para el cálculo de la vinculación MIR-ROP.

### Vinculación en fase 1: Objetivo principal de la intervención (propósito-objetivo general)

En esta fase se considera el objetivo de propósito que se establece en las MIR, así como el objetivo general y la definición de la población objetivo que se establece en las ROP de cada programa social.

De manera específica, en este análisis se valora que la problemática pública y la población objetivo sean las mismas en ambos documentos, por lo que se establecen los criterios y escala definidos en la Figura 4:

**Figura 4. Criterios y escala para la valoración de la vinculación en fase 1: Objetivo principal de la intervención**

<u>En cuanto a la problemática pública</u>		<u>En cuanto a la población objetivo</u>
<ul style="list-style-type: none"> <li>La problemática pública planteada es la misma.</li> </ul>	 <b>2 puntos</b>	<ul style="list-style-type: none"> <li>La población objetivo es la misma.</li> </ul>
<ul style="list-style-type: none"> <li>La problemática pública planteada es similar pero con alcances distintos.</li> </ul>	 <b>1 punto</b>	<ul style="list-style-type: none"> <li>La población objetivo es similar pero con alguna característica distinta.</li> </ul>
<ul style="list-style-type: none"> <li>La problemática pública planteada es distinta.</li> </ul>	 <b>0 puntos</b>	<ul style="list-style-type: none"> <li>La población objetivo es distinta.</li> </ul>

Fuente: Elaboración del CONEVAL.

Una vez que se cuenta con las dos puntuaciones obtenidas por cada programa, se calcula la puntuación total como la suma de ambas. De forma posterior, los programas se clasifican en tres niveles de vinculación con base en los criterios definidos en el Cuadro 1:

**Cuadro 1. Niveles de vinculación en fase 1: Objetivo principal de la intervención**




Nivel de vinculación en fase 1: Objetivo principal de la intervención	Puntuación total requerida
<b>Alto</b>	3 o 4
<b>Medio</b>	2
<b>Bajo</b>	0 o 1

### Vinculación en fase 2: Intervención (componentes-objetivos específicos)

En esta fase se consideran los objetivos de componentes que se establecen en las MIR, de manera particular los bienes y servicios que entrega el programa a su población objetivo; así como los objetivos específicos que se establecen en las ROP de cada programa social.

De manera concreta, en este análisis se valora que los entregables (bienes y servicios) definidos en las MIR y los objetivos específicos establecidos en las ROP estén claramente relacionados. Para estos efectos, se establecen los criterios y escala definidos en la Figura 5:

**Figura 5. Criterios y escala para la valoración de la vinculación en fase 2: Intervención**

<u>Componente vs Objetivos específicos</u>		<u>Objetivo específico vs Componentes</u>
<ul style="list-style-type: none"> <li>El entregable definido en el componente se encuentra clara y totalmente contenido o identificado en al menos un objetivo específico.</li> </ul>	 <b>2 puntos</b>	<ul style="list-style-type: none"> <li>La finalidad del objetivo específico se encuentra clara y totalmente relacionada con al menos uno de los componentes.</li> </ul>
<ul style="list-style-type: none"> <li>El entregable definido en el componente se encuentra parcialmente contenido o identificado en al menos un objetivo específico.</li> </ul>	 <b>1 punto</b>	<ul style="list-style-type: none"> <li>La finalidad del objetivo específico se encuentra parcialmente relacionada con al menos uno de los componentes.</li> </ul>
<ul style="list-style-type: none"> <li>El entregable definido en el componente no se encuentra contenido o identificado en ningún objetivo específico.</li> </ul>	 <b>0 puntos</b>	<ul style="list-style-type: none"> <li>La finalidad del objetivo específico no se encuentra relacionada con ningún componente.</li> </ul>

Con relación a los componentes:

Una vez que se cuenta con la puntuación para cada componente del programa, se suman para obtener la variable *Suma Componentes (SC)*. Posteriormente se calcula la variable *Puntuación Componentes (PC)* expresada en una escala 0-1:

$$PC = \frac{SC}{2 \times (\text{numero de componentes establecidos en la MIR del programa})}$$

Con relación a los objetivos específicos:

Una vez que se cuenta con la puntuación para cada objetivo específico de las ROP, se suman para obtener la variable *Suma Objetivos Específicos (SOE)*. Posteriormente se calcula la variable *Puntuación Objetivos Específicos (POE)* expresada en una escala 0-1:

$$POE = \frac{SOE}{2 \times (\text{número de objetivos específicos establecidos en las ROP del programa})}$$

Finalmente, se calcula la *Puntuación Total (PT)* del programa:

$$PT = \frac{PC + POE}{2}$$

Con base en la puntuación total alcanzada se clasifican los programas en niveles de vinculación con base en los criterios definidos en el Cuadro 2:

**Cuadro 2. Niveles de vinculación en fase 2: Intervención**

Nivel de vinculación en fase 2: Intervención	Puntuación total requerida
<b>Alto</b>	PT ≥ 0.75
<b>Medio</b>	0.50 ≤ PT < 0.75
<b>Bajo</b>	PT < 0.50

### Vinculación MIR-ROP

Después de obtener el nivel de vinculación de las fases 1 y 2, se llevan a cabo combinaciones de resultados para determinar el nivel de vinculación MIR-ROP de cada programa social y se establecen tres niveles de vinculación: *Adecuado*, *Moderado* y *Deficiente* (Cuadro 3).

**Cuadro 3. Niveles de vinculación MIR-ROP con base en los resultados de la fase 1: Objetivo principal de la intervención y de la fase 2: Intervención**

		Fase 2			Nivel de vinculación MIR-ROP
		Alto	Medio	Bajo	
Fase 1	Alto	Alto	Medio	Bajo	Adecuado
	Medio	Medio	Bajo	Bajo	Moderado
	Bajo	Bajo	Bajo	Bajo	Deficiente

De manera general, los niveles de vinculación se interpretan de la siguiente forma:

**Adecuado:** No se requieren ajustes o se requieren ajustes mínimos en los documentos estratégicos.

**Moderado:** Se requieren ajustes intermedios o mayores en uno de los documentos estratégicos.

**Deficiente:** Se requieren ajustes intermedios o mayores en ambos documentos estratégicos.

Para cada uno de estos niveles de vinculación se cuenta con un descriptor que permite identificar de manera general las fortalezas y áreas de oportunidad de los programas sociales (Cuadro 4):

**Cuadro 4. Descriptores de los niveles de vinculación MIR-ROP**

### *Adecuado*

Los programas sociales clasificados en esta categoría presentan en la MIR y en las ROP la misma problemática pública y la misma población objetivo; o bien, requieren ajustes mínimos en la problemática pública o en la población objetivo, pero no en ambas. Asimismo, muestran una correspondencia fuerte entre los componentes de la MIR y los objetivos específicos descritos en las ROP, por lo que no requieren ajustes o requieren ajustes mínimos; en general, la mayoría de sus entregables definidos en los componentes de la MIR se encuentran clara y totalmente contenidos o identificados en los objetivos específicos de sus ROP y la finalidad de la mayoría de sus objetivos específicos se encuentra clara y totalmente relacionada con algún componente.

### *Moderado*

Los programas sociales clasificados en esta categoría muestran en la MIR y en las ROP la misma problemática pública y la misma población objetivo, pero una correspondencia moderada o escasa entre los componentes de su MIR y los objetivos específicos descritos en las ROP; o bien, muestran una correspondencia fuerte entre los componentes de la MIR y los objetivos específicos descritos en las ROP pero una problemática pública y una población objetivo distintas o similares con un alcance o alguna característica distinta. Por lo anterior, requieren ajustes intermedios o mayores a fin de garantizar la similitud de ambos documentos normativos.

### *Deficiente*

Los programas sociales clasificados en esta categoría presentan en su MIR y en sus ROP distinta problemática pública y distinta población objetivo; o bien, muestran una población objetivo diferente y una problemática pública similar, pero con alcances distintos o presentan una problemática pública distinta y una población objetivo similar pero con alguna característica distinta. Asimismo, presentan una correspondencia escasa o nula entre los componentes de la MIR y los objetivos específicos descritos en las ROP por lo que requieren ajustes mayores para asegurar la congruencia en ambos documentos normativos.

## Capítulo 3. Resultados del análisis de vinculación MIR-ROP 2021

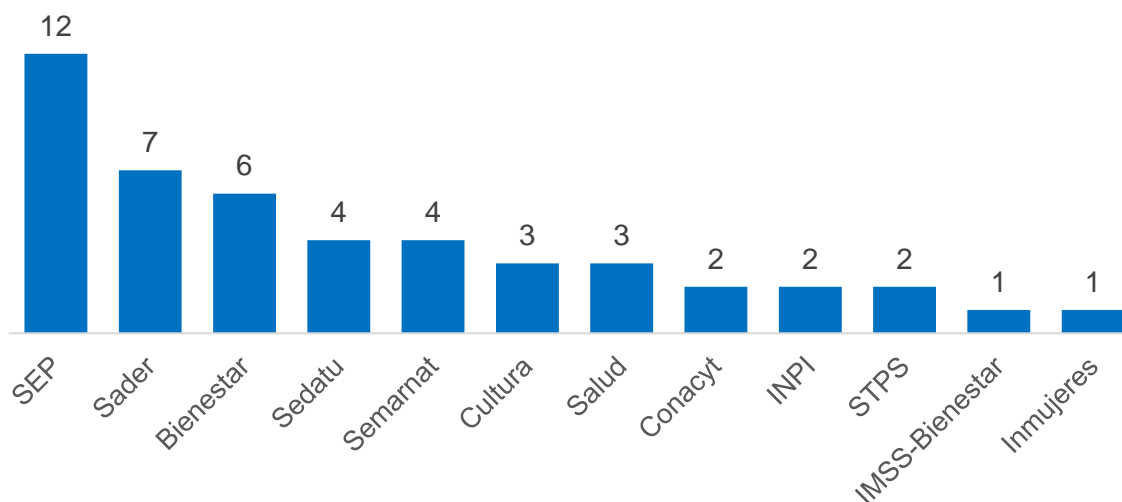
### Universo de análisis

Del total de programas y acciones sociales contemplados en el Listado CONEVAL de programas y acciones federales de desarrollo social 2021, existen 47 bajo la modalidad presupuestaria S, es decir, que están sujetos a ROP. Sin embargo, dos de ellos no publicaron sus ROP debido a que el Programa para la Productividad y Competitividad Industrial (Economía-S220) tuvo una reducción a 1.4 millones de pesos en su presupuesto y el programa Seguro de Vida para Jefas de Familia (Bienestar-S241) se fusionó al Programa de Apoyo para el Bienestar de las Niñas y Niños, Hijos de Madres Trabajadoras (Bienestar-S174).<sup>2</sup>

Asimismo, de las acciones sociales de modalidad E que se contemplan en el Listado CONEVAL 2021, 2 se encontraron sujetas a ROP: Educación para Adultos (INEA) (SEP-E064) y Educación Inicial y Básica Comunitaria (SEP-E066).

Por lo tanto, para efectos del presente análisis, se consideran 47 programas sujetos a ROP, de los cuales 45 son de modalidad S y 2 de modalidad E. La Gráfica 2 presenta la cantidad de programas sujetos a ROP por cada una de las dependencias y entidades coordinadoras.

**Gráfica 2. Distribución de programas sociales sujetos a ROP por dependencias y entidades coordinadoras, 2021**



Fuente: Elaboración del CONEVAL.

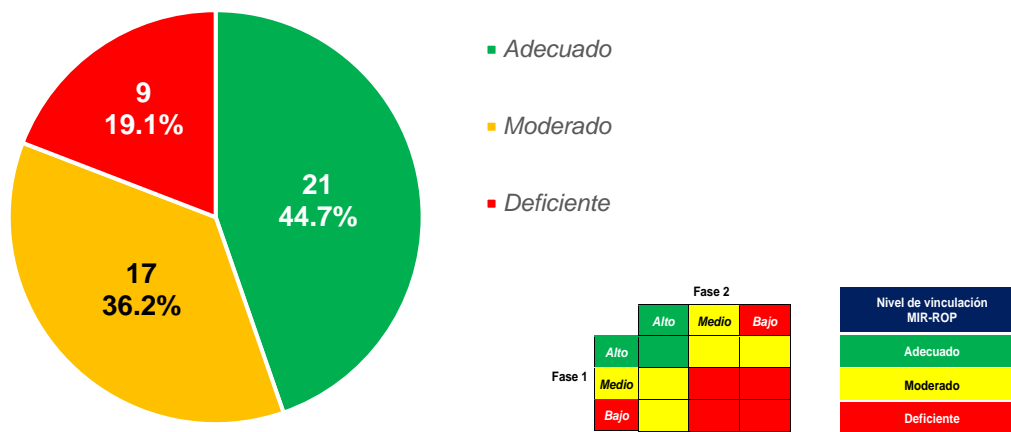
<sup>2</sup> En el artículo cuarto de las ROP del *Programa de Apoyo para el Bienestar de las Niñas y Niños, Hijos de Madres Trabajadoras* se establece lo siguiente: "El día 02 de abril de 2020, se publicó en el *Diario Oficial de la Federación* el Decreto por el que se ordena la extinción o terminación de los fideicomisos públicos, mandatos públicos y análogos, en donde se encuentra contemplado el fideicomiso del Programa Seguro de Vida para Jefas de Familia, por lo que, a fin de dar continuidad a los derechos de las niñas, niños, adolescentes y jóvenes en orfandad materna inscritos en dicho Programa, se dará continuidad a sus derechos a través de la implementación de la modalidad B, contemplada en las presentes Reglas de Operación."

## Resultados de la vinculación MIR-ROP

El análisis de vinculación MIR-ROP considera el grado de vinculación que logran los programas sociales sujetos a ROP en cada una de sus fases de análisis; por tanto, los resultados alcanzados nos indican qué tan buena vinculación tienen sus documentos de planeación.

De este análisis se derivan tres niveles de vinculación en los que se clasifican los programas: *Adecuado*, *Moderado* y *Deficiente*, los cuales dan cuenta de los ajustes que se requieren en las MIR y en las ROP para estar vinculados de forma correcta. La Gráfica 3 muestra los resultados de este análisis.

**Gráfica 3. Distribución de programas sociales sujetos a ROP en niveles de vinculación MIR-ROP, 2021**



Fuente: Elaboración del CONEVAL.

En la gráfica anterior se identifica que, en 2021, los documentos estratégicos de poco menos de la mitad (44.7%) de los programas sociales sujetos a ROP tienen una vinculación adecuada, por lo que no requieren ajustes o los que requieren son mínimos. En contraste con el 19.1% (9) de los programas que en ambos documentos estratégicos requieren ajustes intermedios o mayores, por lo que su vinculación resulta deficiente.<sup>3</sup>

Esto refleja que en poco más de la mitad (55.3%) de los programas sujetos a ROP se detectan inconsistencias entre la MIR y las ROP, por un lado, en cuanto a la forma de definir el objetivo central que se busca alcanzar y la población que se pretende atender y, por otro, respecto a la congruencia que deben tener los entregables establecidos en las MIR y los objetivos específicos señalados en las ROP.

De forma más detallada, en el Cuadro 5 se presenta la distribución de los 47 programas sujetos a ROP según el nivel de vinculación alcanzado en cada una de las fases del análisis, se observa de una forma más precisa en qué fase se requieren más ajustes y en qué situación se encuentra la mayoría de los programas.

<sup>3</sup> Los resultados de la vinculación MIR-ROP para cada programa social sujeto a ROP se pueden consultar en el anexo 1 de este documento.



**Cuadro 5. Distribución de programas sociales sujetos a ROP por nivel de vinculación alcanzado en la fase 1: Objetivo principal de la intervención y en la fase 2: Intervención, 2021**

		Fase 2		
		Alto	Medio	Bajo
Fase 1	Alto	21	12	1
	Medio	3	1	2
	Bajo	1	3	3

Fuente: Elaboración del CONEVAL.

Se observa que de los 21 programas que alcanzaron un nivel de vinculación MIR-ROP *Adecuado*, toda vez que lograron un nivel de vinculación *Alto* en ambas fases del análisis, una tercera parte de ellos (7,<sup>4</sup> es decir, el 14.9% del total de programas sujetos a ROP) lograron la puntuación máxima en ambas fases (4 puntos en la fase 1 y el valor 1.00 en la fase 2), por lo que tienen definida la misma problemática pública y la misma población objetivo en la MIR y en sus ROP; asimismo, los entregables definidos en los componentes de sus MIR se encuentran clara y totalmente contenidos o identificados en al menos un objetivo específico de sus ROP y la finalidad de los objetivos específicos de sus ROP se encuentra clara y totalmente relacionada con al menos uno de los componentes de sus MIR.

De los 17 programas (36.2% del total) que alcanzaron un nivel de vinculación MIR-ROP *Moderado*, 13 (76.5%) tienen una alta vinculación en fase 1 pero deben mejorar su vinculación en fase 2, es decir, estos programas definen el mismo objetivo central en sus MIR y en sus ROP, pero requieren hacer ajustes para que los entregables definidos en sus MIR y los objetivos específicos de sus ROP estén claramente relacionados. Los 4 (23.5%) programas restantes presentan una situación inversa, deben mejorar su vinculación en fase 1 para que la problemática pública y la población objetivo sean las mismas en sus MIR y en sus ROP.

Los 9 programas (19.1% del total) con nivel de vinculación MIR-ROP *Deficiente* deben hacer un esfuerzo para mejorar el nivel de vinculación en ambas fases, tienen que realizar ajustes sustanciales para que haya coherencia entre el objetivo de propósito de la MIR y el objetivo general y la población objetivo de las ROP; asimismo, deben mejorar la congruencia entre los componentes de la MIR y los objetivos específicos de las ROP.

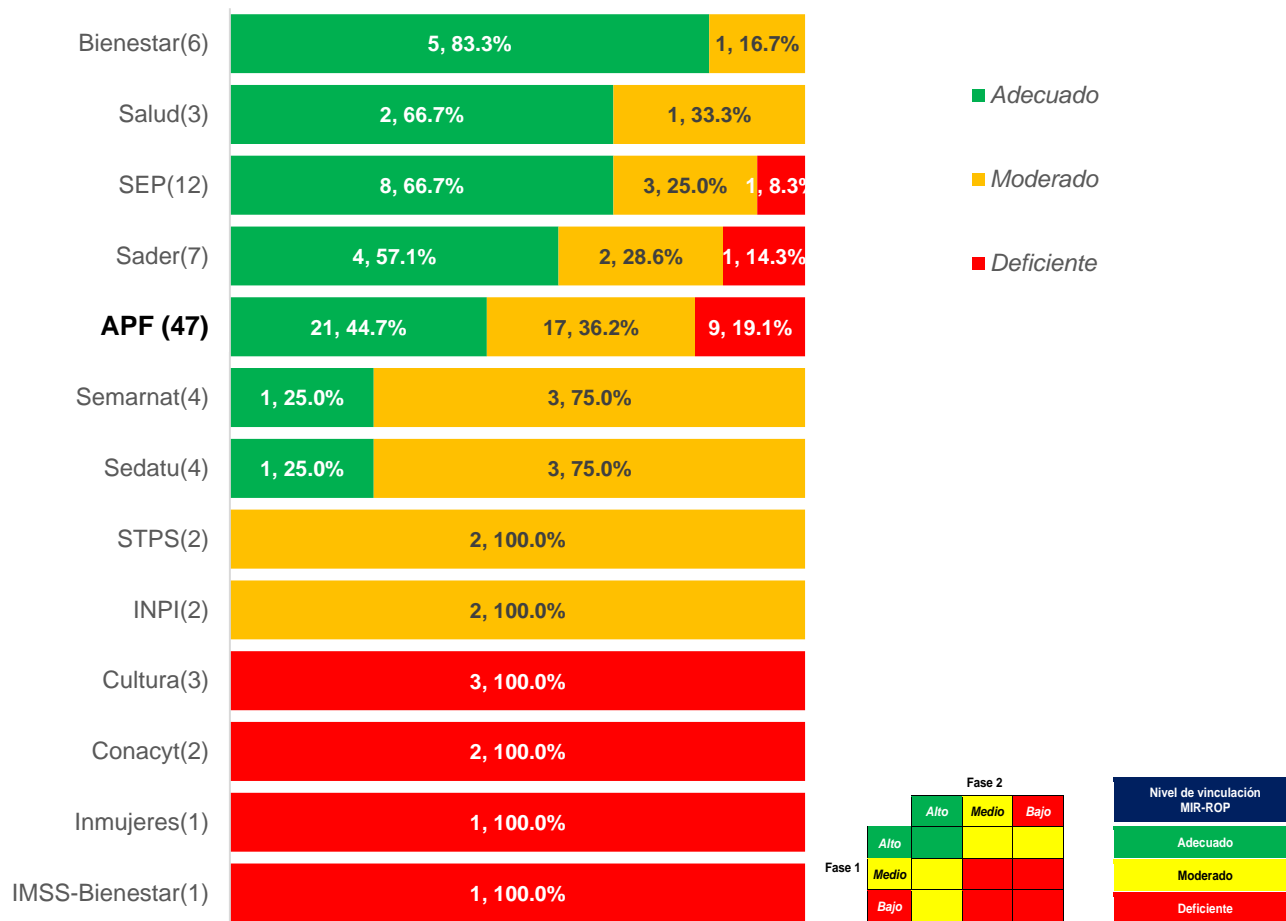
#### Resultados por nivel de vinculación MIR-ROP y por dependencias y entidades coordinadoras

Los resultados de los programas sociales sujetos a ROP en niveles de vinculación MIR-ROP por dependencias y entidades se presentan en la Gráfica 4. Se puede ver que 4 (25%) de las 16 dependencias (Bienestar, Salud, SEP y Sader) obtienen resultados por encima de lo logrado en el conjunto de los 47 programas sujetos a ROP en la APF, ya que más de la mitad de los programas sujetos a ROP que coordinan alcanzaron un nivel de vinculación *Adecuado*.

<sup>4</sup> Bienestar-S176 Pensión para el Bienestar de las Personas Adultas Mayores; Bienestar-S286 Pensión para el Bienestar de las Personas con Discapacidad Permanente; Salud-S039 Programa de Atención a Personas con Discapacidad; SEP-S072 Programa de Becas de Educación Básica para el Bienestar Benito Juárez; SEP-S283 Jóvenes Escribiendo el Futuro; SEP-S295 Fortalecimiento de los Servicios de Educación Especial y SEP-S300 Fortalecimiento a la Excelencia Educativa.

De estas cuatro dependencias, se observa que Bienestar y Salud solo tienen que hacer ajustes intermedios en uno de sus programas, ya que alcanza nivel de vinculación *Moderado*, mientras que SEP y Sader los deben hacer en una cuarta parte de los programas coordinados por la primera y una tercera parte de los coordinados por la segunda, además de que cada una de estas dos dependencias coordina un programa que quedó clasificado en nivel de vinculación *Deficiente*, en el cual deben hacer ajustes mayores.

**Gráfica 4. Distribución porcentual de programas sociales sujetos a ROP en niveles de vinculación MIR-ROP por dependencias y entidades coordinadoras, 2021**



Fuente: Elaboración del CONEVAL.

En el caso de los programas sujetos a ROP coordinados por la STPS y el INPI es necesario revisar para cada programa en cuál de las dos fases requieren hacer ajustes para mejorar la vinculación, toda vez que alcanzaron nivel de vinculación *Moderado*.

Por último, se identifica que todos los programas coordinados por Cultura, Conacyt, Inmujeres e IMSS-Bienestar se clasifican en nivel de vinculación *Deficiente*, por lo que requieren ajustes mayores en ambos documentos estratégicos. Es indispensable que se dirijan esfuerzos para mejorar la vinculación en sus herramientas de planeación.

## Resultados de la vinculación en fase 1: Objetivo principal de la intervención

El análisis de vinculación en la fase 1 consiste en revisar, para cada programa social sujeto a ROP, la similitud que existe entre el objetivo de propósito establecido en la MIR y el objetivo general y la población objetivo estipulados en las ROP; en particular, se valoran con 0, 1 o 2 puntos dos aspectos: 1) que la problemática pública planteada sea la misma en ambos documentos y 2) que la población objetivo que se pretende atender también sea la misma en ambos documentos.

Con base en estas valoraciones, se asigna una puntuación total a cada programa (0, 1, 2, 3 o 4 puntos), a partir de la cual este se clasifica en alguno de los tres niveles de vinculación: *Alto* (3 o 4 puntos), *Medio* (2 puntos) y *Bajo* (0 o 1 puntos). En el Cuadro 6 se muestran dos ejemplos de valoraciones, un programa con nivel de vinculación *Alto* y uno con nivel de vinculación *Bajo*.

**Cuadro 6. Ejemplos de programas sociales sujetos a ROP con nivel de vinculación *Alto* y *Bajo* en fase 1: Objetivo principal de la intervención, 2021**

<b>Bienestar-S176</b>		
<b>Pensión para el Bienestar de las Personas Adultas Mayores</b>		
MIR	ROP	
Propósito	Objetivo general	
La población adulta mayor, indígena o afromexicana de 65 años o más y no indígena ni afromexicana de 68 años o más mejora su situación de protección social	Mejorar la situación de protección social de la población adulta mayor indígena o afromexicana de 65 años o más y población adulta mayor de 68 años o más, a través de apoyos económicos.	
	Cobertura y/o Población objetivo	
	Personas adultas mayores indígenas o afromexicanas de 65 años o más de edad, mexicanas que residan en la República Mexicana y en los municipios o localidades catalogados como indígenas, o aquellos en donde su población es afrodescendiente. Personas adultas mayores de 68 años o más de edad, mexicanas por nacimiento o naturalización, con domicilio actual en la República Mexicana. Personas adultas mayores de 65 a 67 años de edad, incorporadas en el Padrón de Personas Derechohabientes del Programa Pensión para Adultos Mayores, activos a diciembre del ejercicio fiscal 2020.	
Puntuación en cuanto al problema público	Puntuación en cuanto a la población objetivo	Puntuación total
2	2	4
<b>Nivel de vinculación en fase 1:</b>		<b>Alto</b>

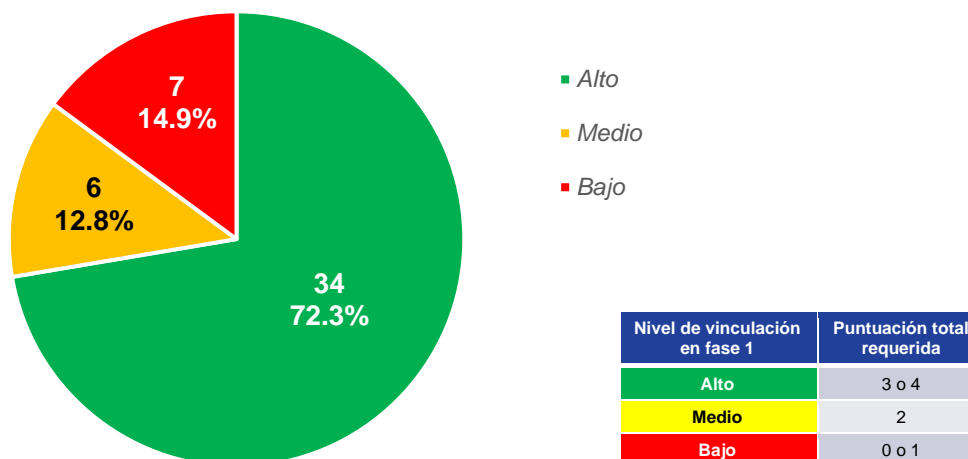
<b>Conacyt-S191</b>		
<b>Sistema Nacional de Investigadores</b>		
MIR	ROP	
Propósito	Objetivo general	
Los miembros del Sistema Nacional de Investigadores generan artículos científicos de calidad	El SNI tiene por objeto reconocer, como resultado de la evaluación, la calidad de la investigación científica y tecnológica que se producen en el país o por mexicanos en el extranjero.	
	Cobertura y/o Población objetivo	
	Podrán pertenecer al SNI aquellas personas que: I. Cuenten con doctorado o con estudios equivalentes de doctorado en medicina; II. Realicen habitual y sistemáticamente actividades de investigación científica o tecnológica; III. Presenten los productos del trabajo debidamente documentados, mediante el mecanismo que se indique en la convocatoria correspondiente; IV. Se desempeñen en México, cualquiera que sea su nacionalidad, o tengan nacionalidad mexicana y realicen actividades de investigación en el extranjero; V. Cumplan con los criterios de selección contenidos en este Reglamento.	
Puntuación en cuanto al problema público	Puntuación en cuanto a la población objetivo	Puntuación total
0	0	0
<b>Nivel de vinculación en fase 1:</b>		<b>Bajo</b>

Como se observa en el cuadro, el programa S176 coordinado por Bienestar alcanza el nivel de vinculación en fase 1 *Alto*, al lograr la puntuación máxima (4 puntos), ya que tanto en el propósito de la MIR como en el objetivo general de las ROP se plantea la misma problemática pública a atender “mejorar la situación de protección social”, por lo cual se le asigna 2 puntos en ese aspecto. En el otro aspecto, respecto a la población objetivo, también se le asigna 2 puntos, ya que en ambos documentos define la misma “La población adulta mayor, indígena o afroamericana de 65 años o más y no indígena ni afroamericana de 68 años o más”.

En contraste, el programa S191 coordinado por Conacyt queda clasificado en el nivel de vinculación en fase 1 *Bajo*, ya que obtiene la puntuación total mínima (0 puntos). Con relación al primer aspecto referente a la problemática pública, se le asignan 0 puntos, toda vez que en el propósito de la MIR se plantea la “generación de artículos científicos de calidad” mientras que en las ROP se indica “reconocer, como resultado de la evaluación, la calidad de la investigación científica y tecnológica que se producen en el país o por mexicanos en el extranjero”, lo cual claramente es una problemática distinta, es decir, en la MIR se plantea generar investigación de calidad y en las ROP evaluar la calidad de las investigaciones; asimismo, en el aspecto referente a la población objetivo que pretende atender el programa, también se le asigna 0 puntos, debido a que es distinta en ambos documentos, en la MIR se refiere como población objetivo a “Los miembros del Sistema Nacional de Investigadores”, mientras que en las ROP, la población objetivo se plantea como “El SNI”.

Los resultados de los 47 programas sociales sujetos a ROP se muestran en la Gráfica 5, se observa que casi tres cuartas partes de ellos (72.3%) alcanzan nivel de vinculación *Alto* entre el propósito de su MIR y el objetivo general de sus ROP.<sup>5</sup>

**Gráfica 5. Distribución de programas sociales sujetos a ROP en niveles de vinculación en fase 1: Objetivo principal de la intervención, 2021**



Fuente: Elaboración del CONEVAL.

En conjunto, los 13 (27.7%) programas sociales sujetos a ROP con nivel de vinculación *Medio* o *Bajo* presentan varias áreas de oportunidad, deben llevar a cabo ajustes para lograr la similitud en la problemática pública que buscan resolver, así como en la población objetivo que pretenden atender.

El Cuadro 7 presenta información más detallada sobre las valoraciones obtenidas por los programas en cada aspecto, se observa que los 6 programas que alcanzaron nivel de vinculación *Medio* en la

<sup>5</sup> Los resultados de la vinculación en fase 1 para cada programa social sujeto a ROP se pueden consultar en el anexo 2.

fase 1, obtuvieron 1 punto tanto en la valoración de la similitud de la población objetivo como en la correspondiente al problema público, por lo que deben hacer ajustes intermedios tanto en el propósito de su MIR como en el objetivo general de sus ROP.

**Cuadro 7. Distribución de programas sociales sujetos a ROP según las valoraciones obtenidas en los aspectos considerados en la fase 1: Objetivo principal de la intervención, 2021**

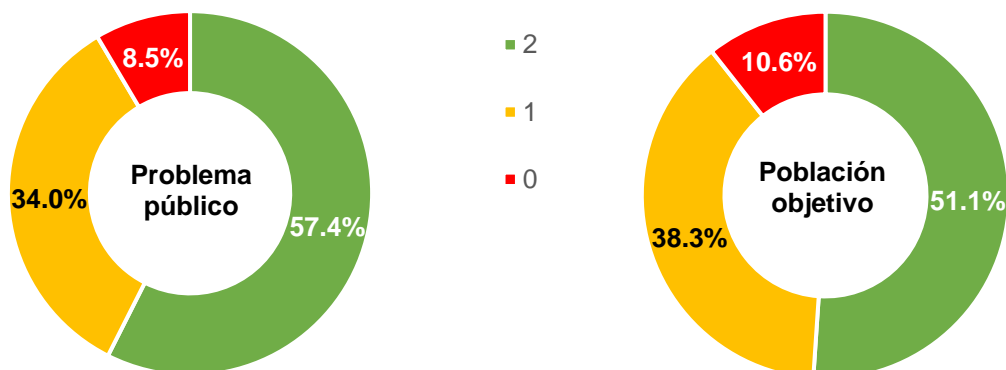
		Valoración en cuanto al problema público		
		2	1	0
Valoración en cuanto a la población objetivo	2	17	7	0
	1	10	6	2
	0	0	3	2

Fuente: Elaboración del CONEVAL.

Por su parte, de los siete programas con nivel de vinculación *Bajo*, el programa Sistema Nacional de Investigadores (Conacyt-S191) y el Programa de Apoyos a la Cultura (Cultura-S268) deben hacer cambios mayores y sustanciales en ambos documentos estratégicos, tanto en la definición del problema público que intentan resolver como en la población objetivo que buscan atender. De los cinco restantes, tres deben hacer ajustes mayores en cuanto a la población objetivo e intermedios en cuanto al problema público, y dos deben hacer ajustes a la inversa.

La Gráfica 6 muestra otra forma de representar las valoraciones obtenidas para ambos aspectos considerados en la fase 1. Se observa que en la revisión de la similitud en cuanto al problema público se obtienen mayores puntajes que en cuanto a la similitud en la población objetivo (el 57% (27) en el primero y el 51% (24) en el segundo).

**Gráfica 6. Distribución de programas sociales sujetos a ROP por valoración obtenida en los aspectos considerados en la fase 1: Objetivo principal de la intervención, 2021**



Fuente: Elaboración del CONEVAL.

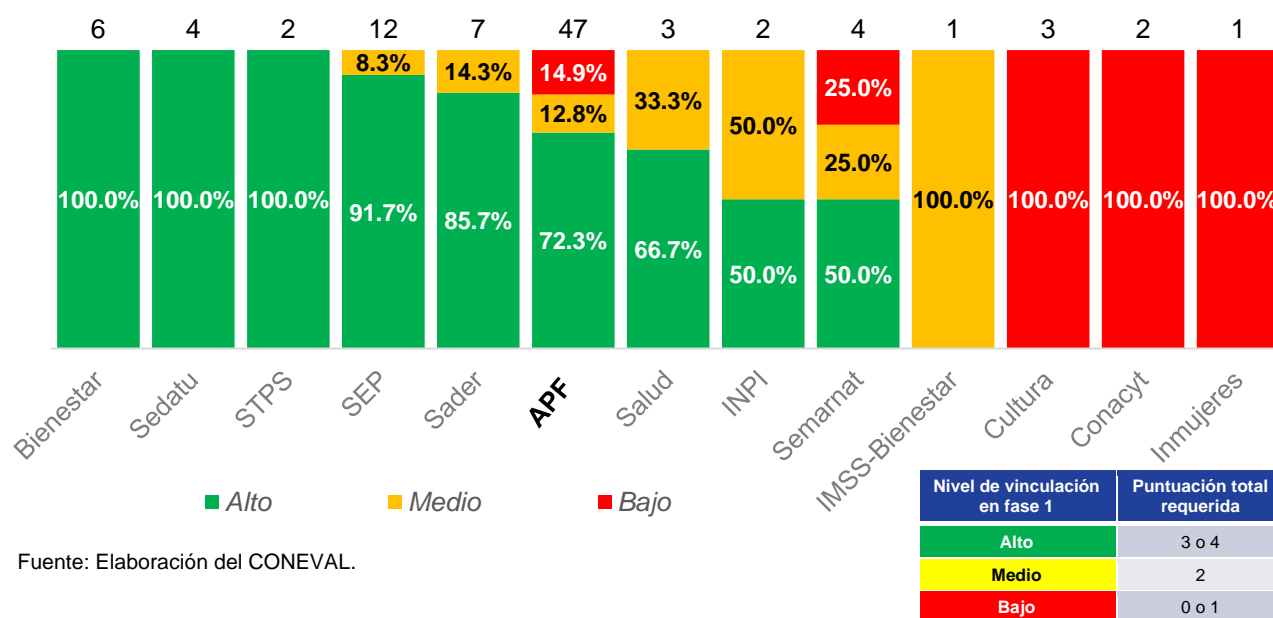
Cabe destacar que si bien en ambos aspectos solo 1 de cada 10 programas sociales sujetos a ROP tienen una valoración de cero, los resultados indican claramente que hay mucho trabajo por hacer para lograr que más programas tengan una vinculación correcta entre sus documentos estratégicos en lo que respecta a la problemática pública a resolver y a la población objetivo a atender.

### Resultados por nivel de vinculación en fase 1: Objetivo principal de la intervención y por dependencias y entidades coordinadoras

Para cada una de las dependencias y entidades que coordinan al menos un programa social sujeto a ROP, la Gráfica 7 nos permite conocer el resultado del nivel de vinculación en fase 1 que logran en su conjunto los programas que coordinan.

Se puede observar que Bienestar, Sedatu, STPS, SEP y Sader se identifican como las dependencias con mejores resultados de vinculación en fase 1, ya que más del 85% de los programas sociales sujetos a ROP que coordinan se clasifican en nivel de vinculación *Alto* y ninguno en nivel de vinculación *Bajo*.

**Gráfica 7. Distribución de los programas sociales sujetos a ROP en niveles de vinculación en fase 1: Objetivo principal de la intervención por dependencias y entidades coordinadoras, 2021**



Fuente: Elaboración del CONEVAL.

En el otro extremo de la gráfica se identifica que la totalidad de los programas sociales sujetos a ROP coordinados por Cultura, Conacyt e Inmujeres se clasifican con nivel de vinculación *Bajo*, por lo que tienen que enfocar esfuerzos para realizar ajustes sustanciales en el objetivo de propósito establecido en sus MIR y en el objetivo general estipulado en sus ROP, a fin de vincular de forma correcta la problemática pública y la población objetivo.

### Resultados de la vinculación en fase 2: Intervención

El análisis de vinculación en fase 2 consiste en valorar, para cada programa sujeto a ROP, el grado de correspondencia entre los componentes de la MIR y los objetivos específicos de las ROP. En particular, se valoran dos aspectos: 1) que cada entregable definido en los componentes de la MIR se encuentra clara y totalmente contenido o identificado en al menos un objetivo específico de las



ROP y 2) que la finalidad de cada objetivo específico de las ROP se encuentra clara y totalmente relacionada con al menos uno de los componentes de la MIR.

Para cada aspecto se genera una puntuación en escala 0-1, con base en las cuales se calcula, como un promedio, la puntuación total para cada programa social sujeto a ROP, también en una escala 0-1. Esta puntuación total permite clasificar a cada programa en alguno de los tres niveles de vinculación: *Alto* (0.75 puntos o más), *Medio* (de 0.50 a menos de 0.75 puntos) y *Bajo* (menos de 0.50 puntos). En el Cuadro 8 se muestran dos ejemplos de valoraciones, un programa con nivel de vinculación *Alto* y uno con nivel de vinculación *Bajo*.

**Cuadro 8. Ejemplos de programas sociales sujetos a ROP con nivel de vinculación Alto y Bajo en fase 2: Intervención, 2021**

<b>Semarnat-S046</b>		<b>Inmujeres-S010</b>	
<b>Programa de Conservación para el Desarrollo Sostenible</b>		<b>Fortalecimiento a la Transversalidad de la Perspectiva de Género</b>	
MIR	ROP	MIR	ROP
Componentes	Objetivos específicos	Componentes	Objetivos específicos
<ul style="list-style-type: none"> <li>■ Estudios técnicos para el aprovechamiento sostenible apoyados.</li> <li>■ Acciones de capacitación para el aprovechamiento sostenible realizadas.</li> <li>■ Acciones para la prevención y manejo de contingencias en Áreas Naturales protegidas implementadas.</li> <li>■ Proyectos y prácticas productivas sostenibles apoyadas.</li> </ul>	<ul style="list-style-type: none"> <li>■ Impulsar el aprovechamiento sustentable de la biodiversidad y los recursos naturales a través del desarrollo de actividades productivas sustentables, así como de proyectos de restauración de ecosistemas con fines productivos.</li> <li>■ Promover la capacitación de las mujeres y los hombres que habitan las localidades asentadas en las Áreas Naturales Protegidas y sus zonas de influencia para el aprovechamiento sostenible de los recursos naturales.</li> <li>■ Promover la elaboración de estudios técnicos que permitan a las mujeres y a los hombres que habitan las localidades asentadas en los municipios y demarcaciones territoriales de las Áreas Naturales Protegidas y sus zonas de influencia, planear, programar y ejecutar actividades sostenibles.</li> <li>■ Prevenir, mitigar y restaurar las situaciones de riesgo derivadas de la presencia de contingencias ambientales que ponen en peligro la integridad de uno o varios ecosistemas en Áreas Naturales Protegidas y sus zonas de influencia.</li> </ul>	<ul style="list-style-type: none"> <li>■ Apoyos económicos a los Mecanismos para el Adelanto de las Mujeres transferidos.</li> <li>■ Mecanismos para el Adelanto de las Mujeres que concluyen su proyecto satisfactoriamente.</li> </ul>	<ul style="list-style-type: none"> <li>■ Fortalecer las capacidades institucionales de las IMEF, de las IMM y de las unidades administrativas u homólogas a las IMM en las demarcaciones territoriales de la Ciudad de México, para generar las condiciones que posibiliten la igualdad de oportunidades y el ejercicio de los derechos de las mujeres.</li> <li>■ Impulsar acciones que promuevan la alineación y armonización del marco normativo estatal, municipal y de las demarcaciones territoriales de la Ciudad de México con el nacional e internacional en materia de derechos humanos e igualdad de género.</li> <li>■ Contribuir al diseño y ejecución de acciones de atención y medidas especiales de carácter temporal para disminuir las brechas de desigualdad de género.</li> <li>■ Apoyar la coordinación interinstitucional entre las IMEF, las IMM y de ser el caso con las dependencias de la administración pública federal y local para instrumentar estrategias integrales de atención a las mujeres.</li> </ul>
<i>Puntuación componentes</i>	<i>Puntuación objetivos específicos</i>	<i>Puntuación componentes</i>	<i>Puntuación objetivos específicos</i>
1	1	0.25	0.38
<b>Nivel de vinculación en fase 2:</b>		<b>0.31</b>	
<b>Nivel de vinculación en fase 2:</b>		<b>Bajo</b>	

En el Cuadro 8 se observa que el programa S046 coordinado por la Semarnat alcanza el nivel de vinculación en fase 2 *Alto*, ya que obtiene la puntuación total máxima (1 punto), lo cual indica que, respecto al primer aspecto, el entregable definido en cada componente de su MIR se encuentra clara y totalmente contenido o identificado en al menos un objetivo específico de sus ROP; por ejemplo, el entregable definido en el primer componente “Estudios técnicos para el aprovechamiento sostenible apoyados” se encuentra totalmente contenido en el tercer objetivo específico “Promover la elaboración de estudios técnicos que permitan a las mujeres y a los hombres que habitan las localidades asentadas en los municipios y demarcaciones territoriales de las Áreas Naturales Protegidas y sus zonas de influencia, planear, programar y ejecutar actividades sostenibles”. Algo similar ocurre con los demás componentes: el segundo componente se relaciona con el segundo objetivo específico, el tercer componente con el cuarto objetivo específico, y el cuarto componente con el primer objetivo específico.

Asimismo, con relación al segundo aspecto, se observa en el Cuadro 8 que la finalidad de cada objetivo específico de sus ROP se encuentra clara y totalmente relacionada con al menos uno de los componentes de su MIR, por lo que también se le asigna 1 punto; en este ejemplo la vinculación en el segundo aspecto va en el mismo orden que en el primer aspecto.

En contraste, vemos en el Cuadro 8 al programa S010 coordinado por el Inmujeres, que se clasifica en nivel de vinculación en fase 2 *Bajo*, al alcanzar una puntuación total de 0.31 puntos. Con relación al primer aspecto, se le asigna una puntuación de 0.25, ya que el entregable definido en el primer componente no se encuentra contenido o identificado en ningún objetivo específico y el entregable definido en el segundo componente se encuentra parcialmente contenido o identificado en al menos un objetivo específico (en el tercero y en el cuarto).

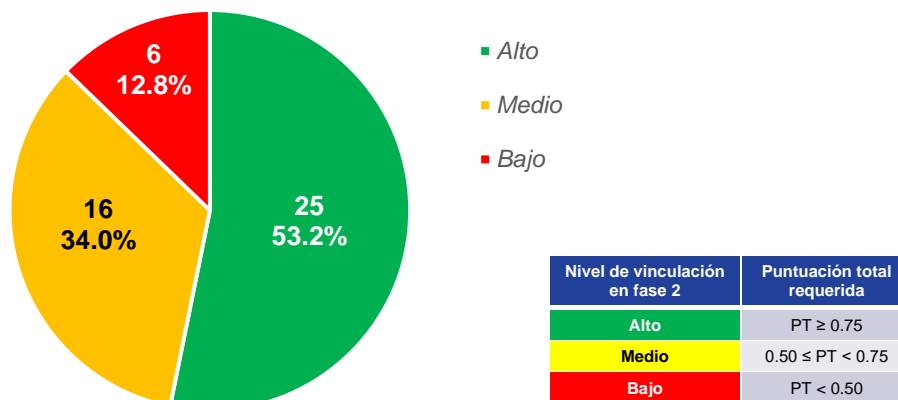
Con relación al segundo aspecto, se le asigna una puntuación de 0.38, debido a que la finalidad del segundo objetivo específico no se encuentra relacionada con ningún componente y la finalidad de los otros tres objetivos específicos se encuentra parcialmente relacionada con el segundo componente.

Los resultados de la vinculación en fase 2 de los 47 programas sociales sujetos a ROP se muestran en la Gráfica 8, se observa que poco más de la mitad de ellos (53.2%) alcanzaron nivel de vinculación *Alto* entre los componentes de su MIR y los objetivos específicos de las ROP.<sup>6</sup>

---

<sup>6</sup> Los resultados de la vinculación en fase 2 para cada programa social sujeto a ROP se pueden consultar en el anexo 3.

**Gráfica 8. Distribución de los programas sociales sujetos a ROP en niveles de vinculación en fase 2: Intervención, 2021**



Fuente: Elaboración del CONEVAL.

En promedio, estos 47 programas sociales sujetos a ROP tienen 2.7 componentes y 3.5 objetivos específicos, lo que hace notar que para lograr una vinculación correcta en fase 2 deben verificar la correspondencia en ambos documentos estratégicos para cada uno de estos elementos.

La puntuación promedio de los programas sociales sujetos a ROP considerando el primer aspecto de valoración (componente vs objetivos específicos) es 0.76 puntos y considerando el segundo aspecto de valoración (objetivo específico vs componentes) es 0.67 puntos, lo cual evidencia que es mejor la identificación de los entregables de las MIR en los objetivos específicos de las ROP que la identificación de la finalidad de los objetivos específicos en los componentes. En el ideal, se espera que tanto los componentes de la MIR como los objetivos específicos de las ROP se puedan vincular de forma precisa en ambos documentos estratégicos.

Es de destacar que 11 (23.4%) de los 47 programas sociales sujetos a ROP (44.0% de los 25 que alcanzaron nivel de vinculación *Alto* en fase 2) alcanzan la puntuación máxima, por lo que se verifica que los entregables definidos en los componentes de sus MIR se encuentran clara y totalmente contenidos o identificados en al menos un objetivo específico de sus ROP y la finalidad de los objetivos específicos de sus ROP se encuentra clara y totalmente relacionada con al menos uno de los componentes de sus MIR.

En general, estos resultados de la vinculación en fase 2 son positivos, considerando que solo 6 programas tienen nivel de vinculación *Bajo*; sin embargo, en comparación con los resultados de la vinculación en fase 1, se observa que hay mayores áreas de oportunidad en el caso de la vinculación de los entregables en los documentos normativos.

#### Resultados por nivel de vinculación en fase 2: Intervención y por dependencias y entidades coordinadoras

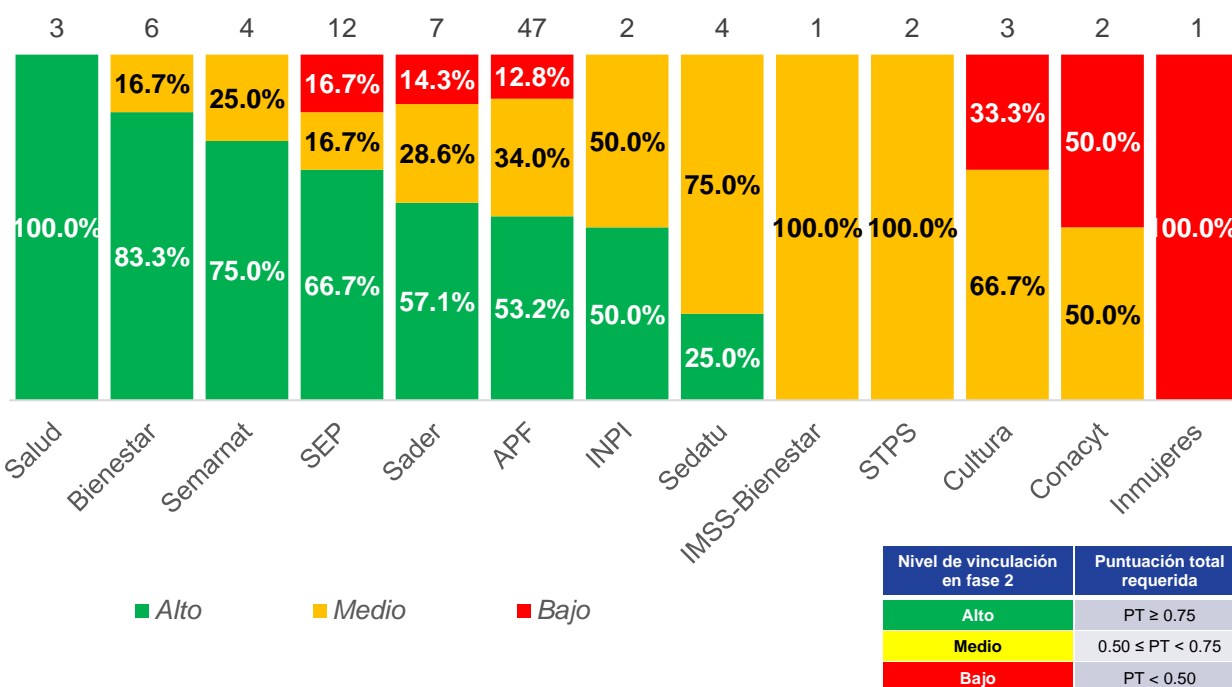
A nivel de dependencias y entidades, en la Gráfica 9 se observa la distribución de los programas sociales sujetos a ROP según su nivel de vinculación en fase 2. Se identifica que, con relación a la vinculación en fase 1, hay dependencias y entidades que repiten tanto en la parte alta como en la parte baja de la gráfica, esto proporciona indicios de que dentro de algunas dependencias y entidades

hay procesos de coordinación para la generación de las MIR y las ROP, pero en otras parece haber diferentes procesos entre los programas que coordinan.

Los resultados muestran que tres dependencias (Salud, Bienestar y Semarnat) tienen al menos el 75% de sus programas sujetos a ROP clasificados en nivel de vinculación *Alto* en sus entregables en ambos documentos estratégicos y ninguno clasificado en nivel de vinculación *Bajo*.

En el otro extremo, hay cinco dependencias (IMSS-Bienestar, STPS, Cultura, Conacyt e Inmujeres) en las que ninguno de sus programas sociales sujetos a ROP se clasifica en nivel de vinculación *Alto*, incluso tres de ellas tienen el mayor porcentaje de programas clasificados en nivel de vinculación *Bajo*.

**Gráfica 9. Distribución de los programas sociales sujetos a ROP en niveles de vinculación en fase 2: Intervención por dependencias y entidades coordinadoras, 2021**



Fuente: Elaboración del CONEVAL.

Al analizar en conjunto los resultados de la vinculación en fase 1 y los de la vinculación en fase 2, se observó que las dependencias con mejores resultados en ambas fases del análisis son Bienestar, SEP y Salud con más del 65% de sus programas sociales sujetos a ROP con vinculación *Alta*; en contraste, Cultura, Conacyt e Inmujeres son las dependencias y entidades con el mayor porcentaje de programas sociales sujetos a ROP con vinculación *Baja* en ambas fases.

## Capítulo 4. Comparativo de la vinculación MIR-ROP, 2020-2021

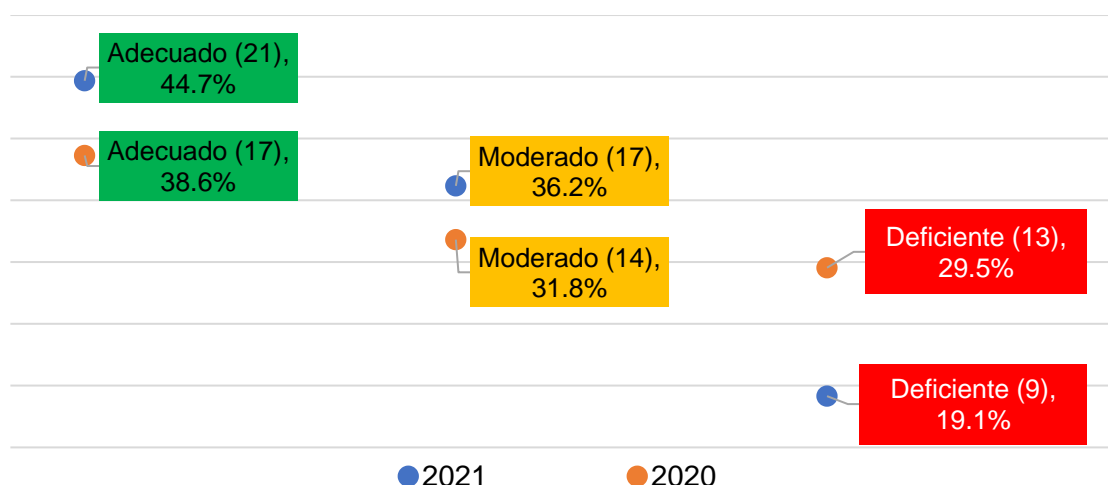
En 2020 se realizó el primer análisis de vinculación MIR-ROP, considerando 44 programas sociales sujetos a ROP contemplados en el Listado CONEVAL de programas y acciones federales de desarrollo social de dicho ejercicio fiscal. De esta forma, los resultados 2021 observados en el análisis expuesto en el presente documento, junto con los 2020, abren la posibilidad de conocer cómo ha evolucionado la vinculación entre las herramientas de planeación de los programas sociales sujetos a ROP.

### Evolución del nivel de vinculación MIR-ROP

En la Gráfica 10 se presenta la evolución de la vinculación MIR-ROP entre 2020 y 2021.<sup>7</sup> Se observa que de un año a otro se presentaron cambios importantes, por ejemplo, el porcentaje de los programas sociales sujetos a ROP clasificados en nivel de vinculación *Adecuado* aumentó el 6.1%, al pasar del 38.6% al 44.7%, que en términos absolutos representa 4 programas sociales más en 2021, 3 de ellos permanecen desde 2020: Programa de Conservación para el Desarrollo Sostenible (Semarnat-S046), Programa de Cultura Física y Deporte (SEP-S269) y Programa Nacional de Inglés (SEP-S270), los cuales pasaron de nivel de vinculación *Moderado* a *Adecuado*.

Asimismo, el porcentaje de programas clasificados en nivel de vinculación *Moderado* también aumentó, al pasar del 31.8% al 36.2%, esto representa 3 programas más en 2021 que en 2020. De los 17 programas en este nivel en 2021, se identificó que 6 mejoraron su nivel de vinculación respecto al año anterior, al pasar de *Deficiente* a *Moderado*: Fortalecimiento a la atención médica (Salud-S200), Programa de Vivienda Social (Sedatu-S177), Programa para Regularizar Asentamientos Humanos (Sedatu-S213), Programa de Mejoramiento Urbano (PMU) (Sedatu-S273), Atención de Planteles Federales de Educación Media Superior con estudiantes con discapacidad (PAPFEMS) (SEP-S298) y Programa de Becas Elisa Acuña (SEP-S243).

**Gráfica 10. Distribución de programas sociales sujetos a ROP en niveles de vinculación MIR-ROP, 2020-2021**



Cabe destacar que 8 de los 13 programas clasificados en nivel de vinculación MIR-ROP *Deficiente* en 2020, también formaron parte del análisis 2021, de los cuales solo 2 son clasificados nuevamente

<sup>7</sup> Los resultados del comparativo 2020-2021 para cada programa social sujeto a ROP se pueden consultar en el anexo 4.

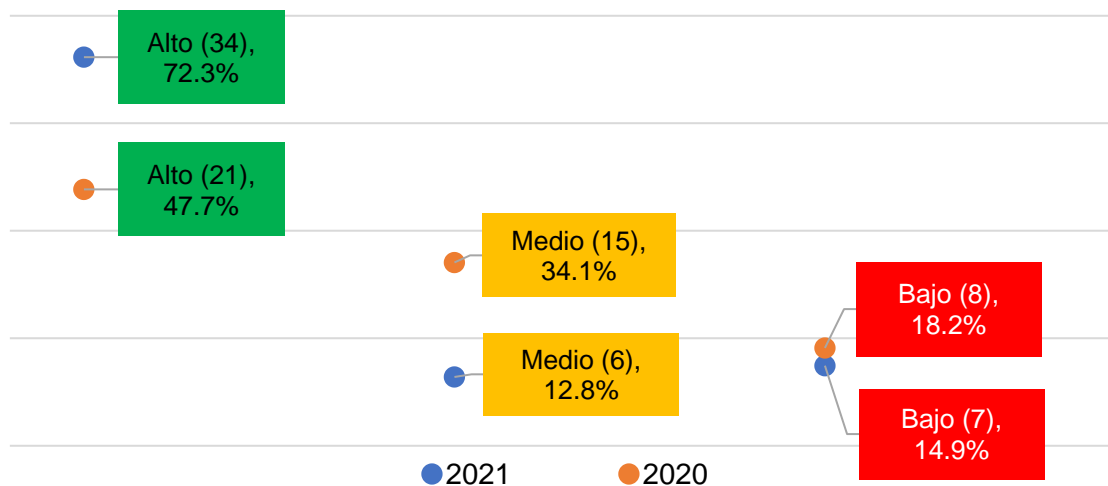
en *Deficiente*: Programa Nacional de Becas Artísticas y Culturales (Cultura-S303) y Fortalecimiento a la Transversalidad de la Perspectiva de Género (Inmujeres-S010) y, como se mencionó previamente, 6 pasaron a nivel *Moderado*. Asimismo, de los 17 programas clasificados en nivel de vinculación *Adecuado* en 2020, ninguno cae al nivel *Deficiente* en 2021, 11 se mantienen en *Adecuado*, 3 pasan a *Moderado* y 3 ya no aparecen en el Listado CONEVAL 2021.

### Evolución del nivel de vinculación en fase 1: Objetivo principal de la intervención

En el caso de la vinculación en fase 1 se identifica una mejora importante de 2020 a 2021, sobre todo en la cantidad de programas con nivel de vinculación *Alto* (Gráfica 11), en el que se observa que hubo un aumento de 24.6%, al pasar del 47.7% al 72.3%. En consecuencia, en los otros dos niveles de vinculación se identifica una reducción, en mayor medida en el nivel *Medio*, al pasar del 34.1% al 12.8%, en comparación con el nivel *Bajo* que pasa del 18.2% al 14.9%.

Se identificó que, de los 8 programas sociales que en 2020 fueron clasificados con nivel de vinculación *Bajo*, 4 permanecen en 2021, de los cuales solo el Programa Nacional de Becas Artísticas y Culturales (Cultura-S303) se mantuvo en el mismo nivel en 2021, mientras que los otros 3 mejoraron su clasificación: Programa de Apoyo a la Educación Indígena (INPI-S178) alcanzó un nivel de vinculación *Medio*, Programa para el Bienestar Integral de los Pueblos Indígenas (INPI-S249) y Programa de Vivienda Social (Sedatu-S177) alcanzaron un nivel de vinculación *Alto*.

**Gráfica 11. Distribución de programas sociales sujetos a ROP en niveles de vinculación en fase 1: Objetivo principal de la intervención, 2020-2021**



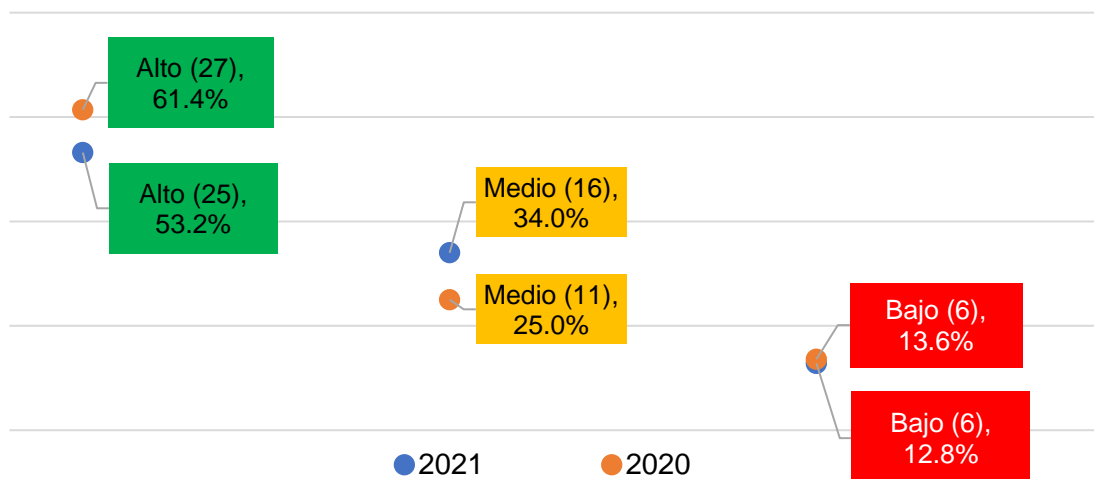
Estos resultados reflejan que, en general, en el periodo 2020-2021 hubo una mejora en la vinculación entre el propósito de la MIR y el objetivo general de las ROP de los programas sociales sujetos a ROP.



## Evolución del nivel de vinculación en fase 2: Intervención

En cuanto a la vinculación en fase 2, se identifica un ligero retroceso en el nivel de vinculación *Alto*, pero una mejora en el nivel de vinculación *Medio* (Gráfica 12).

**Gráfica 12. Distribución de programas sociales sujetos a ROP en niveles de vinculación en fase 2: Intervención, 2020-2021**



Fuente: Elaboración del CONEVAL.

Se observa que el porcentaje de programas en el nivel *Alto* disminuye, pasando del 61.4% al 53.2% que representa dos programas sociales sujetos a ROP y hay un aumento de cinco en el nivel *Medio*, lo que genera un aumento porcentual del 25.0% al 34.0%.

En el nivel *Bajo* se observa el mismo número de programas en ambos años. De los 6 en 2020, se identificó que 2 se mantienen en el mismo nivel en 2021: Programa Nacional de Becas Artísticas y Culturales (Cultura-S303) y Fortalecimiento a la Transversalidad de la Perspectiva de Género (Inmujeres-S010), 3 mejoraron al pasar a nivel *Medio*: Programa de Vivienda Social (Sedatu-S177), Programa para Regularizar Asentamientos Humanos (Sedatu-S213) y Programa de Mejoramiento Urbano (PMU) (Sedatu-S273), y un programa logró alcanzar el nivel *Alto*: Fortalecimiento a la atención médica (Salud-S200).

Estos resultados permiten decir que en el periodo 2020-2021 hubo un ligero retroceso en la vinculación entre los componentes de la MIR y los objetivos específicos de las ROP de los programas sociales sujetos a ROP; sin embargo, se observan casos donde se mejoró la vinculación en este nivel de planeación.

## Capítulo 5. Conclusiones

El objetivo del análisis de la vinculación entre las MIR y las ROP de los programas sociales es alinear las acciones de planeación, seguimiento y operación hacia el logro de resultados, por lo que cobra relevancia la congruencia en el objetivo central del programa que se plasma en los distintos documentos normativos, así como la consistencia de los bienes y servicios que el programa entrega a su población objetivo.

Los tres niveles de vinculación que se definieron para el análisis (*Adecuado*, *Moderado* y *Deficiente*) permiten identificar si es necesario hacer algún tipo de ajuste, además de reconocer en qué sección se requiere algún cambio y si este debe ser mínimo, intermedio o mayor en su MIR y/o en sus ROP.

La consistencia entre los documentos de planeación asegura que la problemática pública que pretende resolver el programa y su población objetivo sean las mismas en ambos documentos; y que los bienes y servicios que se entregan a la población objetivo estén clara y totalmente contenidos o identificados en los objetivos específicos establecidos en las ROP y viceversa, que la finalidad de los objetivos específicos se encuentre clara y totalmente relacionada con los componentes de la MIR.

De este análisis se derivan los siguientes hallazgos, que incluyen tanto fortalezas de los programas sociales como áreas de oportunidad que necesitan ser atendidas para mejorar la vinculación entre las MIR y las ROP:

- Los documentos estratégicos de poco menos de la mitad (44.7%) de los programas sociales sujetos a ROP tienen nivel de vinculación *Adecuado*, por lo que no requieren ajustes o los que requieren son mínimos. En contraste, con el 19.1% (9) de los programas que en ambos documentos estratégicos requieren ajustes intermedios o mayores, por lo que su vinculación resulta *Deficiente*.
- Poco más de la mitad (55.3%) de los programas sujetos a ROP tienen inconsistencias entre la MIR y las ROP, por un lado, en cuanto a la forma de definir el objetivo central que se busca alcanzar y la población que se pretende atender y con respecto a la congruencia que deben tener los entregables establecidos en las MIR y los objetivos específicos señalados en las ROP.
- De los 21 programas con nivel de vinculación *Adecuado*, 7 (14.9% del total) alcanzan la puntuación más alta, por lo que tienen definida la misma problemática pública y la misma población objetivo en la MIR y en sus ROP; asimismo, los entregables definidos en los componentes de sus MIR se encuentran clara y totalmente contenidos o identificados en al menos un objetivo específico de sus ROP y la finalidad de los objetivos específicos de sus ROP se encuentra clara y totalmente relacionada con al menos uno de los componentes de sus MIR.
- De los 17 programas que alcanzaron un nivel de vinculación MIR-ROP *Moderado*, 13 (76.5%) tienen una alta vinculación en fase 1: Objetivo principal de la intervención, pero deben mejorar su vinculación en fase 2: Intervención, es decir, estos programas definen el mismo objetivo central en sus MIR y en sus ROP, pero requieren hacer ajustes para que los entregables definidos en sus MIR y los objetivos específicos que establecen en sus ROP estén claramente relacionados. Los 4 (23.5%) programas restantes presentan una situación inversa, deben mejorar su vinculación en fase 1, a fin de que la problemática pública y la población objetivo sean las mismas en sus MIR y en sus ROP.

- Hay 9 programas (19.1% del total) con nivel de vinculación MIR-ROP *Deficiente*. Estos deben hacer un esfuerzo para mejorar el nivel de vinculación en ambas fases, es decir, deben hacer ajustes para lograr que haya coherencia entre el objetivo de propósito de la MIR y el objetivo general y la población objetivo de las ROP; asimismo, deben corregir la congruencia entre los componentes de la MIR y los objetivos específicos de las ROP.
- En Bienestar, Salud, SEP y Sader (es decir, el 25% de las 16 dependencias) sus resultados muestran que más de la mitad de los programas sujetos a ROP que coordinan alcanzaron un nivel de vinculación *Adecuado*.
- Todos los programas coordinados por Cultura, Conacyt, Inmujeres e IMSS-Bienestar se clasifican en nivel de vinculación *Deficiente*, por lo que requieren ajustes mayores en ambos documentos estratégicos. Es indispensable que se dirijan esfuerzos para mejorar la vinculación en sus herramientas de planeación.
- En el análisis de vinculación en fase 1: Objetivo principal de la intervención, es más fácil para los responsables de los programas sociales sujetos a ROP hacer la vinculación del problema público que de la población objetivo. En este mismo análisis se identificó que Bienestar, Sedatu, STPS, SEP y Sader obtienen los mejores resultados.
- Entre 2020 y 2021 el porcentaje de los programas sociales sujetos a ROP clasificados en nivel de vinculación *Adecuado* aumentó 6.1%, al pasar del 38.6% al 44.7%, que en términos absolutos representa 4 programas sociales más en 2021. Asimismo, el porcentaje de programas clasificados en nivel de vinculación *Moderado* también aumentó, al pasar del 31.8% al 36.2%, esto representa 3 programas más en 2021 que en 2020.
- En el análisis, 8 de los 13 programas clasificados en nivel de vinculación MIR-ROP *Deficiente* en 2020, también formaron parte del análisis 2021, de los cuales solo 2 son clasificados nuevamente en *Deficiente* y 6 pasaron a nivel *Moderado*.
- De los 17 programas clasificados en nivel de vinculación *Adecuado* en 2020, 11 se mantienen en el mismo nivel, 3 pasan a *Moderado*, ninguno cae al nivel *Deficiente* y 3 ya no aparecen en el Listado CONEVAL 2021.
- En el caso de la vinculación en fase 1: Objetivo principal de la intervención, se identifica una mejora importante de 2020 a 2021, al pasar del 47.7% al 72.3% de programas con nivel de vinculación *Alto*. En consecuencia, en los otros dos niveles de vinculación se identifica una reducción, en mayor medida en el nivel *Medio*, al pasar del 34.1% al 12.8%, en comparación con el nivel *Bajo* que pasa del 18.2% al 14.9%.
- En la vinculación en fase 2: Intervención, se observa que el porcentaje de programas en el nivel *Alto* disminuye, al pasar del 61.4% al 53.2% y hay un aumento en el nivel *Medio* y *Bajo* que pasan del 25.0% al 34.0% y del 13.6% al 12.8%, respectivamente.

## Anexos

### Anexo 1. Resultados de la vinculación MIR-ROP

Dependencia o entidad	Clave	Nombre del programa	Nivel de vinculación en fase 1: Objetivo principal de la intervención (Alto, Medio, Bajo)	Nivel de vinculación en fase 2: Intervención (Alto, Medio, Bajo)	Nivel de vinculación MIR-ROP (Adecuado, Moderado, Deficiente)
Bienestar	S155	Programa de Apoyo a las Instancias de Mujeres en las Entidades Federativas (PAIMEF)	Alto	Alto	Adecuado
Bienestar	S174	Programa de Apoyo para el Bienestar de las Niñas y Niños, Hijos de Madres Trabajadoras	Alto	Alto	Adecuado
Bienestar	S176	Pensión para el Bienestar de las Personas Adultas Mayores	Alto	Alto	Adecuado
Bienestar	S285	Programa de Microcréditos para el Bienestar 2021	Alto	Medio	Moderado
Bienestar	S286	Pensión para el Bienestar de las Personas con Discapacidad Permanente	Alto	Alto	Adecuado
Bienestar	S287	Sembrando Vida	Alto	Alto	Adecuado
Conacyt	S190	Becas de posgrado y apoyos a la calidad	Bajo	Bajo	Deficiente
Conacyt	S191	Sistema Nacional de Investigadores	Bajo	Medio	Deficiente
Cultura	S057	Programas del Fondo Nacional de Fomento a las Artesanías (FONART)	Bajo	Medio	Deficiente
Cultura	S268	Programa de Apoyos a la Cultura	Bajo	Medio	Deficiente
Cultura	S303	Programa Nacional de Becas Artísticas y Culturales	Bajo	Bajo	Deficiente
IMSS-Bienestar	S038	Programa IMSS-BIENESTAR	Medio	Medio	Deficiente
Inmujeres	S010	Fortalecimiento a la Transversalidad de la Perspectiva de Género	Bajo	Bajo	Deficiente
INPI	S178	Programa de Apoyo a la Educación Indígena	Medio	Alto	Moderado
INPI	S249	Programa para el Bienestar Integral de los Pueblos Indígenas	Alto	Medio	Moderado
Sader	S052	Programa de Abasto Social de Leche a cargo de Liconsa, S.A. de C.V.	Alto	Medio	Moderado
Sader	S053	Programa de Abasto Rural a cargo de Diconsa, S.A. de C.V. (DICONSA)	Alto	Alto	Adecuado
Sader	S263	Sanidad e Inocuidad Agroalimentaria	Alto	Alto	Adecuado
Sader	S290	Precios de Garantía a Productos Alimentarios Básicos	Alto	Medio	Moderado
Sader	S292	Fertilizantes	Alto	Alto	Adecuado
Sader	S293	Producción para el Bienestar	Alto	Alto	Adecuado
Sader	S304	Programa de Fomento a la Agricultura, Ganadería, Pesca y Acuicultura	Medio	Bajo	Deficiente
Salud	S039	Programa de Atención a Personas con Discapacidad	Alto	Alto	Adecuado
Salud	S200	Fortalecimiento a la atención médica	Medio	Alto	Moderado

Dependencia o entidad	Clave	Nombre del programa	Nivel de vinculación en fase 1: Objetivo principal de la intervención (Alto, Medio, Bajo)	Nivel de vinculación en fase 2: Intervención (Alto, Medio, Bajo)	Nivel de vinculación MIR-ROP (Adecuado, Moderado, Deficiente)
Salud	S202	Calidad en la Atención Médica	Alto	Alto	Adecuado
Sedatu	S177	Programa de Vivienda Social	Alto	Medio	Moderado
Sedatu	S213	Programa para Regularizar Asentamientos Humanos	Alto	Medio	Moderado
Sedatu	S273	Programa de Mejoramiento Urbano (PMU)	Alto	Medio	Moderado
Sedatu	S281	Programa Nacional de Reconstrucción	Alto	Alto	Adecuado
Semarnat	S046	Programa de Conservación para el Desarrollo Sostenible	Alto	Alto	Adecuado
Semarnat	S074	Agua Potable, Drenaje y Tratamiento	Medio	Alto	Moderado
Semarnat	S217	Programa de Apoyo a la Infraestructura Hidroagrícola	Alto	Medio	Moderado
Semarnat	S219	Apoyos para el Desarrollo Forestal Sustentable	Bajo	Alto	Moderado
SEP	E064	Educación para Adultos (INEA)	Medio	Bajo	Deficiente
SEP	E066	Educación Inicial y Básica Comunitaria	Alto	Bajo	Moderado
SEP	S072	Programa de Becas de Educación Básica para el Bienestar Benito Juárez	Alto	Alto	Adecuado
SEP	S243	Programa de Becas Elisa Acuña	Alto	Medio	Moderado
SEP	S247	Programa para el Desarrollo Profesional Docente	Alto	Alto	Adecuado
SEP	S269	Programa de Cultura Física y Deporte	Alto	Alto	Adecuado
SEP	S270	Programa Nacional de Inglés	Alto	Alto	Adecuado
SEP	S283	Jóvenes Escribiendo el Futuro	Alto	Alto	Adecuado
SEP	S295	Fortalecimiento de los Servicios de Educación Especial (PFSEE)	Alto	Alto	Adecuado
SEP	S298	Atención de Planteles Federales de Educación Media Superior con estudiantes con discapacidad (PAPFEMS)	Alto	Medio	Moderado
SEP	S300	Fortalecimiento a la Excelencia Educativa	Alto	Alto	Adecuado
SEP	S311	Beca Universal para Estudiantes de Educación Media Superior Benito Juárez	Alto	Alto	Adecuado
STPS	S043	Programa de Apoyo al Empleo (PAE)	Alto	Medio	Moderado
STPS	S280	Jóvenes Construyendo el Futuro	Alto	Medio	Moderado

## Anexo 2. Resultados de la vinculación en fase 1: Objetivo principal de la intervención

Dependencia o entidad	Clave	Nombre del programa	Problemática pública puntuación (0,1,2)	Población objetivo puntuación (0,1,2)	Puntuación total	Nivel de vinculación en fase 1 (Alto,Medio,Bajo)
Bienestar	S155	Programa de Apoyo a las Instancias de Mujeres en las Entidades Federativas (PAIMEF)	2	2	4	Alto
Bienestar	S174	Programa de Apoyo para el Bienestar de las Niñas y Niños, Hijos de Madres Trabajadoras	2	1	3	Alto
Bienestar	S176	Pensión para el Bienestar de las Personas Adultas Mayores	2	2	4	Alto
Bienestar	S285	Programa de Microcréditos para el Bienestar 2021	2	2	4	Alto
Bienestar	S286	Pensión para el Bienestar de las Personas con Discapacidad Permanente	2	2	4	Alto
Bienestar	S287	Sembrando Vida	2	1	3	Alto
Conacyt	S190	Becas de posgrado y apoyos a la calidad	1	0	1	Bajo
Conacyt	S191	Sistema Nacional de Investigadores	0	0	0	Bajo
Cultura	S057	Programas del Fondo Nacional de Fomento a las Artesanías (FONART)	0	1	1	Bajo
Cultura	S268	Programa de Apoyos a la Cultura	0	0	0	Bajo
Cultura	S303	Programa Nacional de Becas Artísticas y Culturales	0	1	1	Bajo
IMSS-Bienestar	S038	Programa IMSS-BIENESTAR	1	1	2	Medio
Inmujeres	S010	Fortalecimiento a la Transversalidad de la Perspectiva de Género	1	0	1	Bajo
INPI	S178	Programa de Apoyo a la Educación Indígena	1	1	2	Medio
INPI	S249	Programa para el Bienestar Integral de los Pueblos Indígenas	2	2	4	Alto
Sader	S052	Programa de Abasto Social de Leche a cargo de Liconsa, S.A. de C.V.	2	1	3	Alto
Sader	S053	Programa de Abasto Rural a cargo de Diconsa, S.A. de C.V. (DICONSA)	2	1	3	Alto
Sader	S263	Sanidad e Inocuidad Agroalimentaria	2	2	4	Alto
Sader	S290	Precios de Garantía a Productos Alimentarios Básicos	2	2	4	Alto
Sader	S292	Fertilizantes	2	2	4	Alto
Sader	S293	Producción para el Bienestar	2	1	3	Alto
Sader	S304	Programa de Fomento a la Agricultura, Ganadería, Pesca y Acuicultura	1	1	2	Medio
Salud	S039	Programa de Atención a Personas con Discapacidad	2	2	4	Alto
Salud	S200	Fortalecimiento a la atención médica	1	1	2	Medio
Salud	S202	Calidad en la Atención Médica	2	1	3	Alto
Sedatu	S177	Programa de Vivienda Social	2	1	3	Alto
Sedatu	S213	Programa para Regularizar Asentamientos Humanos	1	2	3	Alto



Dependencia o entidad	Clave	Nombre del programa	Problemática pública puntuación (0,1,2)	Población objetivo puntuación (0,1,2)	Puntuación total	Nivel de vinculación en fase 1 (Alto,Medio,Bajo)
Sedatu	S273	Programa de Mejoramiento Urbano (PMU)	2	2	4	Alto
Sedatu	S281	Programa Nacional de Reconstrucción	2	1	3	Alto
Semarnat	S046	Programa de Conservación para el Desarrollo Sostenible	1	2	3	Alto
Semarnat	S074	Agua Potable, Drenaje y Tratamiento	1	1	2	Medio
Semarnat	S217	Programa de Apoyo a la Infraestructura Hidroagrícola	1	2	3	Alto
Semarnat	S219	Apoyos para el Desarrollo Forestal Sustentable	1	0	1	Bajo
SEP	E064	Educación para Adultos (INEA)	1	1	2	Medio
SEP	E066	Educación Inicial y Básica Comunitaria	1	2	3	Alto
SEP	S072	Programa de Becas de Educación Básica para el Bienestar Benito Juárez	2	2	4	Alto
SEP	S243	Programa de Becas Elisa Acuña	1	2	3	Alto
SEP	S247	Programa para el Desarrollo Profesional Docente	1	2	3	Alto
SEP	S269	Programa de Cultura Física y Deporte	2	2	4	Alto
SEP	S270	Programa Nacional de Inglés	2	2	4	Alto
SEP	S283	Jóvenes Escribiendo el Futuro	2	2	4	Alto
SEP	S295	Fortalecimiento de los Servicios de Educación Especial (PFSEE)	2	2	4	Alto
SEP	S298	Atención de Planteles Federales de Educación Media Superior con estudiantes con discapacidad (PAPFEMS)	2	2	4	Alto
SEP	S300	Fortalecimiento a la Excelencia Educativa	2	2	4	Alto
SEP	S311	Beca Universal para Estudiantes de Educación Media Superior Benito Juárez	2	1	3	Alto
STPS	S043	Programa de Apoyo al Empleo (PAE)	2	1	3	Alto
STPS	S280	Jóvenes Construyendo el Futuro	1	2	3	Alto

Para conocer el propósito establecido en la MIR, el objetivo general y la población objetivo señalados en las ROP de cada programa (con base en los cuales se llevó a cabo este análisis), se puede consultar el siguiente enlace:

[https://www.coneval.org.mx/coordinacion/Documents/monitoreo/Vinculacion\\_MIR\\_ROP/Anexo%20Resultados\\_de\\_la\\_vinculacion\\_en\\_fase\\_1.xls](https://www.coneval.org.mx/coordinacion/Documents/monitoreo/Vinculacion_MIR_ROP/Anexo%20Resultados_de_la_vinculacion_en_fase_1.xls)

### Anexo 3. Resultados de la vinculación en fase 2: Intervención

NC = Número de componentes SC = Suma componentes PC = Puntuación componentes NOE = Número de objetivos específicos SOE = Suma objetivos específicos POE = Puntuación objetivos específicos										
Dependencia o entidad	Clave	Nombre del programa	NC	SC	PC	NOE	SOE	POE	Puntuación total	Nivel de vinculación en fase 2 (Alto, Medio, Bajo)
Bienestar	S155	Programa de Apoyo a las Instancias de Mujeres en las Entidades Federativas (PAIMEF)	3	5	0.83	3	6	1.00	0.92	Alto
Bienestar	S174	Programa de Apoyo para el Bienestar de las Niñas y Niños, Hijos de Madres Trabajadoras	1	2	1.00	2	2	0.50	0.75	Alto
Bienestar	S176	Pensión para el Bienestar de las Personas Adultas Mayores	1	2	1.00	1	2	1.00	1.00	Alto
Bienestar	S285	Programa de Microcréditos para el Bienestar 2021	3	3	0.50	2	2	0.50	0.50	Medio
Bienestar	S286	Pensión para el Bienestar de las Personas con Discapacidad Permanente	1	2	1.00	1	2	1.00	1.00	Alto
Bienestar	S287	Sembrando Vida	4	7	0.88	3	6	1.00	0.94	Alto
Conacyt	S190	Becas de posgrado y apoyos a la calidad	3	0	0.00	1	0	0.00	0.00	Bajo
Conacyt	S191	Sistema Nacional de Investigadores	2	4	1.00	4	2	0.25	0.63	Medio
Cultura	S057	Programas del Fondo Nacional de Fomento a las Artesanías (FONART)	8	8	0.50	1	1	0.50	0.50	Medio
Cultura	S268	Programa de Apoyos a la Cultura	6	10	0.83	6	7	0.58	0.71	Medio
Cultura	S303	Programa Nacional de Becas Artísticas y Culturales	1	1	0.50	6	2	0.17	0.33	Bajo
IMSS-Bienestar	S038	Programa IMSS-BIENESTAR	2	3	0.75	4	3	0.38	0.56	Medio
Inmujeres	S010	Fortalecimiento a la Transversalidad de la Perspectiva de Género	2	1	0.25	4	3	0.38	0.31	Bajo
INPI	S178	Programa de Apoyo a la Educación Indígena	3	6	1.00	6	8	0.67	0.83	Alto
INPI	S249	Programa para el Bienestar Integral de los Pueblos Indígenas	4	6	0.75	5	6	0.60	0.68	Medio
Sader	S052	Programa de Abasto Social de Leche a cargo de Liconsa, S.A. de C.V.	2	2	0.50	1	1	0.50	0.50	Medio
Sader	S053	Programa de Abasto Rural a cargo de Diconsa, S.A. de C.V. (DICONSA)	1	1	0.50	1	2	1.00	0.75	Alto
Sader	S263	Sanidad e Inocuidad Agroalimentaria	4	7	0.88	4	7	0.88	0.88	Alto
Sader	S290	Precios de Garantía a Productos Alimentarios Básicos	2	2	0.50	2	2	0.50	0.50	Medio
Sader	S292	Fertilizantes	1	1	0.50	1	2	1.00	0.75	Alto

NC = Número de componentes SC = Suma componentes PC = Puntuación componentes NOE = Número de objetivos específicos SOE = Suma objetivos específicos POE = Puntuación objetivos específicos										
Dependencia o entidad	Clave	Nombre del programa	NC	SC	PC	NOE	SOE	POE	Puntuación total	Nivel de vinculación en fase 2 (Alto, Medio, Bajo)
Sader	S293	Producción para el Bienestar	1	2	1.00	1	2	1.00	1.00	Alto
Sader	S304	Programa de Fomento a la Agricultura, Ganadería, Pesca y Acuicultura	3	3	0.50	6	2	0.17	0.33	Bajo
Salud	S039	Programa de Atención a Personas con Discapacidad	1	2	1.00	1	2	1.00	1.00	Alto
Salud	S200	Fortalecimiento a la atención médica	1	2	1.00	8	8	0.50	0.75	Alto
Salud	S202	Calidad en la Atención Médica	1	2	1.00	2	3	0.75	0.88	Alto
Sedatu	S177	Programa de Vivienda Social	1	1	0.50	5	5	0.50	0.50	Medio
Sedatu	S213	Programa para Regularizar Asentamientos Humanos	1	1	0.50	1	1	0.50	0.50	Medio
Sedatu	S273	Programa de Mejoramiento Urbano (PMU)	3	4	0.67	3	4	0.67	0.67	Medio
Sedatu	S281	Programa Nacional de Reconstrucción	4	7	0.88	4	7	0.88	0.88	Alto
Semarnat	S046	Programa de Conservación para el Desarrollo Sostenible	4	8	1.00	4	8	1.00	1.00	Alto
Semarnat	S074	Agua Potable, Drenaje y Tratamiento	3	6	1.00	1	2	1.00	1.00	Alto
Semarnat	S217	Programa de Apoyo a la Infraestructura Hidroagrícola	6	5	0.42	8	10	0.63	0.52	Medio
Semarnat	S219	Apoyos para el Desarrollo Forestal Sustentable	5	10	1.00	5	8	0.80	0.90	Alto
SEP	E064	Educación para Adultos (INEA)	2	2	0.50	6	3	0.25	0.38	Bajo
SEP	E066	Educación Inicial y Básica Comunitaria	2	2	0.50	5	3	0.30	0.40	Bajo
SEP	S072	Programa de Becas de Educación Básica para el Bienestar Benito Juárez	1	2	1.00	1	2	1.00	1.00	Alto
SEP	S243	Programa de Becas Elisa Acuña	4	5	0.63	8	8	0.50	0.56	Medio
SEP	S247	Programa para el Desarrollo Profesional Docente	7	13	0.93	6	10	0.83	0.88	Alto
SEP	S269	Programa de Cultura Física y Deporte	10	18	0.90	10	16	0.80	0.85	Alto
SEP	S270	Programa Nacional de Inglés	3	6	1.00	4	4	0.50	0.75	Alto
SEP	S283	Jóvenes Escribiendo el Futuro	1	2	1.00	1	2	1.00	1.00	Alto
SEP	S295	Fortalecimiento de los Servicios de Educación Especial (PFSEE)	3	6	1.00	3	6	1.00	1.00	Alto

NC = Número de componentes  
SC = Suma componentes  
PC = Puntuación componentes  
NOE = Número de objetivos específicos  
SOE = Suma objetivos específicos  
POE = Puntuación objetivos específicos

Dependencia o entidad	Clave	Nombre del programa	NC	SC	PC	NOE	SOE	POE	Puntuación total	Nivel de vinculación en fase 2 (Alto, Medio, Bajo)
SEP	S298	Atención de Planteles Federales de Educación Media Superior con estudiantes con discapacidad (PAPFEMS)	1	1	0.50	2	2	0.50	0.50	Medio
SEP	S300	Fortalecimiento a la Excelencia Educativa	2	4	1.00	2	4	1.00	1.00	Alto
SEP	S311	Beca Universal para Estudiantes de Educación Media Superior Benito Juárez	1	2	1.00	1	2	1.00	1.00	Alto
STPS	S043	Programa de Apoyo al Empleo (PAE)	2	3	0.75	5	7	0.70	0.73	Medio
STPS	S280	Jóvenes Construyendo el Futuro	2	3	0.75	4	3	0.38	0.56	Medio

Para conocer los componentes establecidos en la MIR y los objetivos específicos señalados en las ROP de cada programa (con base en los cuales se llevó a cabo este análisis), se puede consultar el siguiente enlace:

[https://www.coneval.org.mx/coordinacion/Documents/monitoreo/Vinculacion MIR ROP/Anexo%203 Resultados de la vinculacion en fase 2.xls](https://www.coneval.org.mx/coordinacion/Documents/monitoreo/Vinculacion_MIR_ROP/Anexo%203_Resultados_de_la_vinculacion_en_fase_2.xls)

## Anexo 4. Resultados del comparativo 2020-2021

NVF1 = Nivel de vinculación en fase 1: Objetivo principal de la intervención NVF2 = Nivel de vinculación en fase 2: Intervención NV MIR-ROP: Nivel de vinculación entre la MIR y las ROP del programa								
Dependencia o entidad	Clave	Nombre del programa	2021			2020		
			NVF1	NVF2	NV MIR-ROP	NVF1	NVF2	NV MIR-ROP
Agroasemex	S265	Programa de aseguramiento agropecuario				Medio	Medio	Deficiente
Bienestar	S017	Programa de Fomento a la Economía Social				Alto	Alto	Adecuado
Bienestar	S057	Programas del Fondo Nacional de Fomento a las Artesanías (FONART)				Alto	Medio	Moderado
Bienestar	S155	Programa de Apoyo a las Instancias de Mujeres en las Entidades Federativas (PAIMEF)	Alto	Alto	Adecuado	Alto	Alto	Adecuado
Bienestar	S174	Programa de Apoyo para el Bienestar de las Niñas y Niños, Hijos de Madres Trabajadoras	Alto	Alto	Adecuado	Alto	Alto	Adecuado
Bienestar	S176	Pensión para el Bienestar de las Personas Adultas Mayores	Alto	Alto	Adecuado	Alto	Alto	Adecuado
Bienestar	S285	Programa de Microcréditos para el Bienestar 2021	Alto	Medio	Moderado			
Bienestar	S286	Pensión para el Bienestar de las Personas con Discapacidad Permanente	Alto	Alto	Adecuado			
Bienestar	S287	Sembrando Vida	Alto	Alto	Adecuado			
Bienestar	S241	Seguro de vida para jefas de familia				Bajo	Alto	Moderado
Conacyt	S190	Becas de posgrado y apoyos a la calidad	Bajo	Bajo	Deficiente			
Conacyt	S191	Sistema Nacional de Investigadores	Bajo	Medio	Deficiente			
Conacyt	S278	Fomento Regional de las Capacidades Científicas, Tecnológicas y de Innovación				Alto	Medio	Moderado
Cultura	S057	Programas del Fondo Nacional de Fomento a las Artesanías (FONART)	Bajo	Medio	Deficiente			
Cultura	S268	Programa de Apoyos a la Cultura	Bajo	Medio	Deficiente			
Cultura	S303	Programa Nacional de Becas Artísticas y Culturales	Bajo	Bajo	Deficiente	Bajo	Bajo	Deficiente
Economía	S151	Programa para el Desarrollo de la Industria de Software (PROSOFT) y la Innovación				Bajo	Medio	Deficiente
Economía	S220	Programa para la Productividad y Competitividad Industrial				Alto	Medio	Moderado
IMSS-Bienestar	S038	Programa IMSS-BIENESTAR	Medio	Medio	Deficiente	Medio	Alto	Moderado
Inmujeres	S010	Fortalecimiento a la Transversalidad de la Perspectiva de Género	Bajo	Bajo	Deficiente	Medio	Bajo	Deficiente
INPI	S178	Programa de Apoyo a la Educación Indígena	Medio	Alto	Moderado	Bajo	Alto	Moderado
INPI	S179	Programa de Infraestructura Indígena				Medio	Alto	Moderado
INPI	S249	Programa para el Bienestar Integral de los Pueblos Indígenas	Alto	Medio	Moderado	Bajo	Alto	Moderado
Sader	S052	Programa de Abasto Social de Leche a cargo de Liconsa, S.A. de C.V.	Alto	Medio	Moderado	Alto	Alto	Adecuado
Sader	S053	Programa de Abasto Rural a cargo de Diconsa, S.A. de C.V. (DICONSA)	Alto	Alto	Adecuado	Alto	Alto	Adecuado
Sader	S263	Sanidad e Inocuidad Agroalimentaria	Alto	Alto	Adecuado	Alto	Alto	Adecuado

NVF1 = Nivel de vinculación en fase 1: Objetivo principal de la intervención

NVF2 = Nivel de vinculación en fase 2: Intervención

NV MIR-ROP: Nivel de vinculación entre la MIR y las ROP del programa

Dependencia o entidad	Clave	Nombre del programa	2021			2020		
			NVF1	NVF2	NV MIR-ROP	NVF1	NVF2	NV MIR-ROP
Sader	S290	Precios de Garantía a Productos Alimentarios Básicos	Alto	Medio	Moderado			
Sader	S292	Fertilizantes	Alto	Alto	Adecuado			
Sader	S293	Producción para el Bienestar	Alto	Alto	Adecuado			
Sader	S304	Programa de Fomento a la Agricultura, Ganadería, Pesca y Acuicultura	Medio	Bajo	Deficiente			
Salud	S039	Programa de Atención a Personas con Discapacidad	Alto	Alto	Adecuado	Alto	Alto	Adecuado
Salud	S200	Fortalecimiento a la atención médica	Medio	Alto	Moderado	Medio	Bajo	Deficiente
Salud	S201	Seguro Médico Siglo XXI				Medio	Medio	Deficiente
Salud	S202	Calidad en la Atención Médica	Alto	Alto	Adecuado	Alto	Alto	Adecuado
Salud	S251	Programa de Salud y Bienestar Comunitario				Alto	Alto	Adecuado
Sedatu	S177	Programa de Vivienda Social	Alto	Medio	Moderado	Bajo	Bajo	Deficiente
Sedatu	S213	Programa para Regularizar Asentamientos Humanos	Alto	Medio	Moderado	Medio	Bajo	Deficiente
Sedatu	S273	Programa de Mejoramiento Urbano (PMU)	Alto	Medio	Moderado	Medio	Bajo	Deficiente
Sedatu	S281	Programa Nacional de Reconstrucción	Alto	Alto	Adecuado			
Semarnat	S046	Programa de Conservación para el Desarrollo Sostenible	Alto	Alto	Adecuado	Medio	Alto	Moderado
Semarnat	S074	Agua Potable, Drenaje y Tratamiento	Medio	Alto	Moderado	Alto	Alto	Adecuado
Semarnat	S217	Programa de Apoyo a la Infraestructura Hidroagrícola	Alto	Medio	Moderado			
Semarnat	S219	Apoyos para el Desarrollo Forestal Sustentable	Bajo	Alto	Moderado	Alto	Medio	Moderado
SEP	E064	Educación para Adultos (INEA)	Medio	Bajo	Deficiente			
SEP	E066	Educación Inicial y Básica Comunitaria	Alto	Bajo	Moderado			
SEP	S072	Programa de Becas de Educación Básica para el Bienestar Benito Juárez	Alto	Alto	Adecuado	Alto	Alto	Adecuado
SEP	S221	Escuelas de Tiempo Completo				Medio	Medio	Deficiente
SEP	S243	Programa de Becas Elisa Acuña	Alto	Medio	Moderado	Medio	Medio	Deficiente
SEP	S247	Programa para el Desarrollo Profesional Docente	Alto	Alto	Adecuado	Alto	Alto	Adecuado
SEP	S269	Programa de Cultura Física y Deporte	Alto	Alto	Adecuado	Medio	Alto	Moderado
SEP	S270	Programa Nacional de Inglés	Alto	Alto	Adecuado	Medio	Alto	Moderado
SEP	S271	Programa Nacional de Convivencia Escolar				Medio	Medio	Deficiente
SEP	S283	Jóvenes Escribiendo el Futuro	Alto	Alto	Adecuado			
SEP	S295	Fortalecimiento de los Servicios de Educación Especial (PFSEE)	Alto	Alto	Adecuado	Alto	Alto	Adecuado
SEP	S296	Atención a la Diversidad de la Educación Indígena (PADEI)				Bajo	Alto	Moderado
SEP	S297	Atención Educativa de la Población Escolar Migrante (PAPEM)				Bajo	Alto	Moderado
SEP	S298	Atención de Planteles Federales de Educación Media Superior con	Alto	Medio	Moderado	Medio	Medio	Deficiente



NVF1 = Nivel de vinculación en fase 1: Objetivo principal de la intervención

NVF2 = Nivel de vinculación en fase 2: Intervención

NV MIR-ROP: Nivel de vinculación entre la MIR y las ROP del programa

Dependencia o entidad	Clave	Nombre del programa	2021			2020		
			NVF1	NVF2	NV MIR-ROP	NVF1	NVF2	NV MIR-ROP
		estudiantes con discapacidad (PAPFEMS)						
SEP	S299	Desarrollo de Aprendizajes significativos de Educación Básica				<i>Alto</i>	<i>Alto</i>	<i>Adecuado</i>
SEP	S300	Fortalecimiento a la Excelencia Educativa	<i>Alto</i>	<i>Alto</i>	<i>Adecuado</i>	<i>Alto</i>	<i>Alto</i>	<i>Adecuado</i>
SEP	S311	Beca Universal para Estudiantes de Educación Media Superior Benito Juárez	<i>Alto</i>	<i>Alto</i>	<i>Adecuado</i>			
STPS	S043	Programa de Apoyo al Empleo (PAE)	<i>Alto</i>	<i>Medio</i>	<i>Moderado</i>	<i>Alto</i>	<i>Alto</i>	<i>Adecuado</i>
STPS	S280	Jóvenes Construyendo el Futuro	<i>Alto</i>	<i>Medio</i>	<i>Moderado</i>			