

Colima

Resultados generales

Posición respecto a las entidades

2021: **6**

2019: **12**

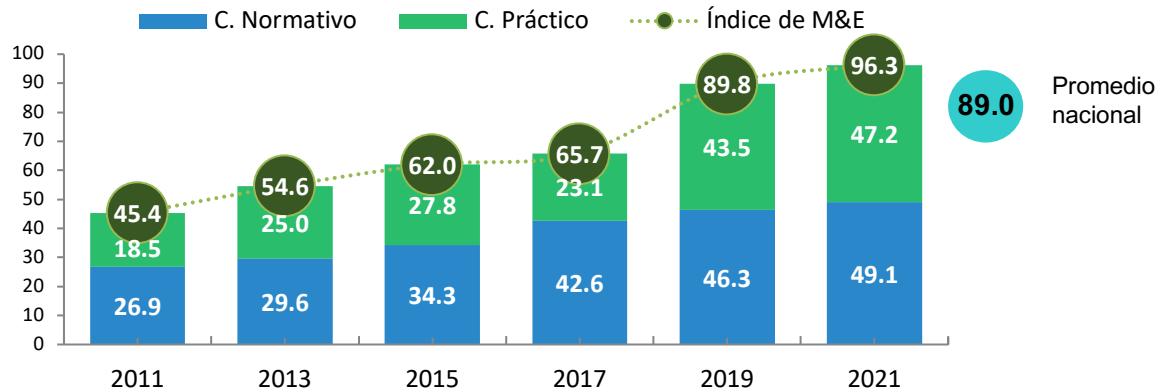
2017: **22**

2015: **18**

2013: **15**

2011: **15**

Gráfica 1. Resultados de Colima en el índice 2011-2021



Fuente: Elaboración del CONEVAL.

Resultados por elemento de análisis 2021

- 100% Ley de Desarrollo Social o equivalente
- 100% Reglas de operación
- 100% Elementos de monitoreo y evaluación
- 100% Criterios para creación de programas nuevos
- 100% Difusión de información de los programas de desarrollo social
- 100% Indicadores de resultados y de gestión
- 100% Padrón de beneficiarios
- 100% Transparencia en el presupuesto
- 75% Área responsable de realizar o coordinar la evaluación

Colima está clasificada como una entidad con avance alto en la generación de elementos de monitoreo y evaluación. A continuación, se presentan sus principales resultados:



Entre 2011 y 2021, se fortalecieron los elementos de monitoreo y evaluación con un avance de 50.9 puntos porcentuales.



Entre el período de 2019 y 2021, el componente normativo aumentó en 2.8 y el práctico aumentó en 3.7.



Entre 2019 y 2021, registró un avance de 6.5 puntos en el índice.



En el componente normativo el mayor avance fue en la variable de publicación de evaluaciones.



En 2021 se ubicó 7.3 puntos porcentuales por arriba del promedio nacional.



En el componente práctico hubo avances en las variables de información sobre el presupuesto y planeación de las evaluaciones.

Resultados componente normativo

Colima presentó una tendencia positiva en el componente normativo entre 2011 y 2021. De 2019 a 2021 registró un avance en la publicación de las evaluaciones, lo que le permitió registrar el máximo puntaje en 11 de las 14 variables del componente normativo. Las variables que pueden mejorar son las del área responsable de la evaluación, los elementos que la conforman y sus atribuciones.

- La entidad cuenta con un marco normativo que sustenta el sistema de monitoreo y evaluación (monitoreo, evaluación y seguimiento a recomendaciones). Este marco se compone de la Ley de Desarrollo Social, los Lineamientos Generales para el Monitoreo y la Evaluación de los Programas Sociales, los Lineamientos Generales para el Monitoreo y Seguimiento de los Programas de la Administración Pública Estatal y el Mecanismo para el seguimiento de los aspectos susceptibles de mejora.
- En 2020, se emitieron los Lineamientos Generales para el Monitoreo y la Evaluación de los Programas Sociales, en donde se establecen criterios para la elaboración de los informes de evaluación y sus recomendaciones, incluyendo los lineamientos para su publicación.
- La normativa establece a la Dirección General de Política Social y Evaluación y a la Comisión Estatal de Evaluación del Desarrollo Social como las encargadas de coordinar la evaluación en el estado; sin embargo, no se identificó que la normativa establezca que estas instancias tengan autonomía técnica y de gestión, cuenten con mecanismos para vincularse entre sí o tengan atribuciones para elaborar la planeación de las evaluaciones, realizar estudios sobre problemáticas de desarrollo social o brindar asesoría y capacitación en temas de monitoreo o evaluación.

Gráfica 2. Cambio en el componente normativo, Colima, 2011, 2019 y 2021



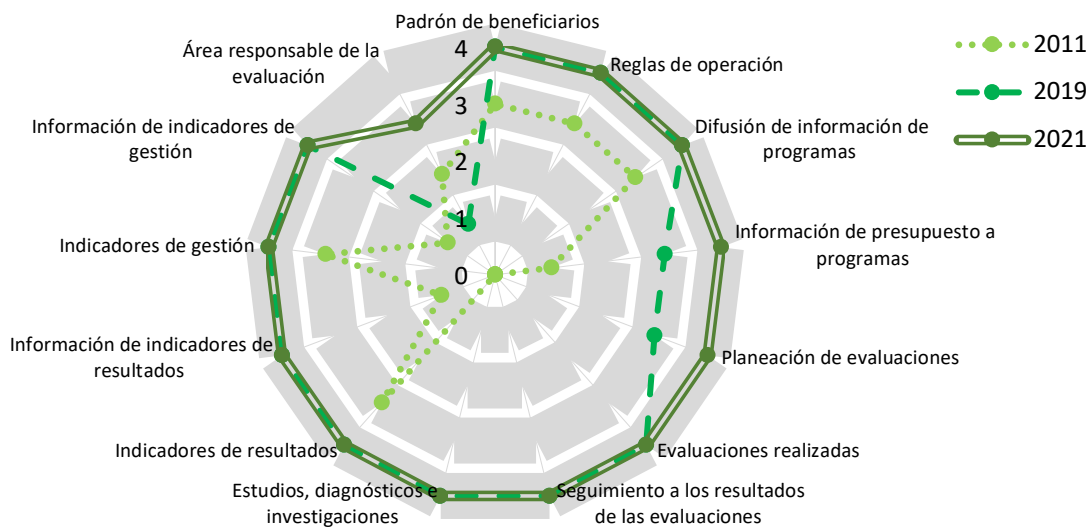
Fuente: Elaboración del CONEVAL.

Resultados componente práctico

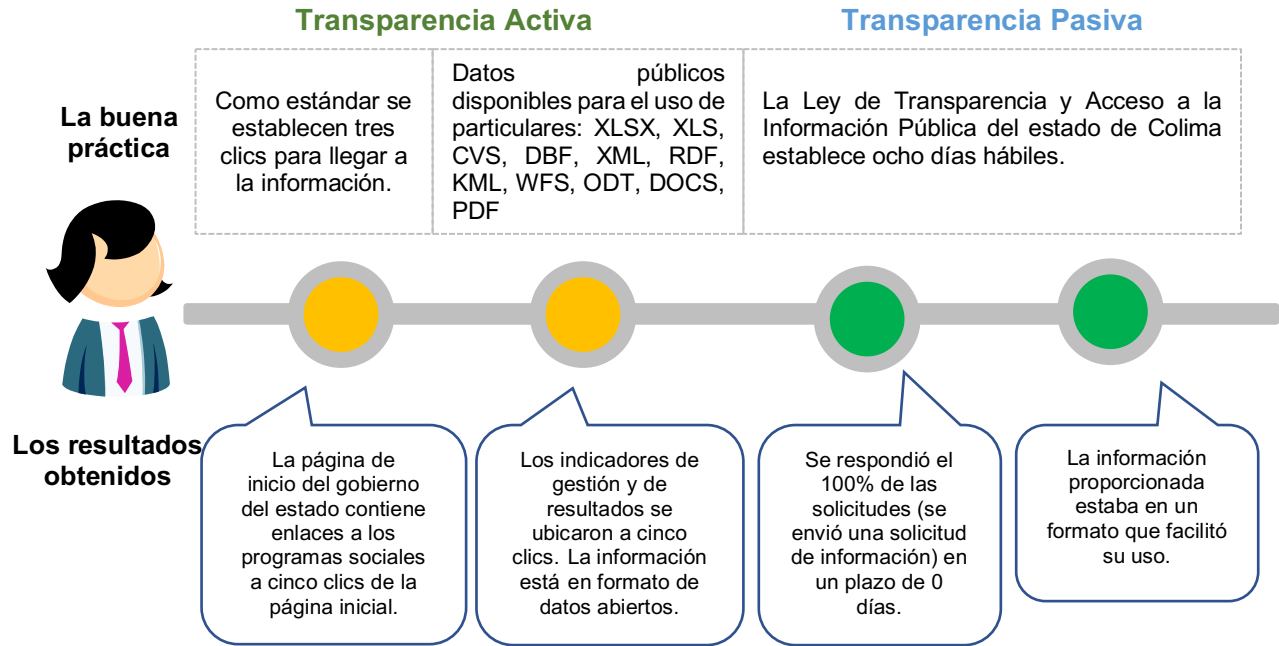
Colima presentó una tendencia creciente en el componente práctico entre 2011 y 2021. De 2019 a 2021 tuvo incrementos en las variables de información de presupuesto a programas, planeación de evaluaciones y del área responsable de la evaluación. La entidad alcanzó el puntaje máximo en 12 de las 13 variables del componente práctico. La variable que puede mejorar es la del área responsable de la evaluación.

- En la práctica, la entidad implementó los instrumentos de su sistema de monitoreo y evaluación, al darle seguimiento al avance de sus programas, a través de indicadores de gestión y resultados; realizar evaluación a sus programas y dar seguimiento a los resultados de las evaluaciones. Esta información se encontró publicada en el portal del Presupuesto basado en Resultados y Sistema de Evaluación de Desempeño de Colima.
- Se encontraron publicados los Programas Anuales de Evaluación para los ejercicios fiscales de los años 2019, 2020 y 2021, en donde se especifican los programas de desarrollo social a evaluarse, los tipos de evaluación que se realizarán y los plazos para la ejecución de estas.
- Se identificó el Acta de Integración de la Unidad Técnica de Evaluación del Desempeño (UTED) e información sobre el trabajo que realiza; sin embargo, no se identificaron los mecanismos de vinculación y colaboración entre la UTED y las demás instancias estatales con atribuciones de monitorear y evaluar la política de desarrollo social del estado.

Gráfica 3. Cambio en el componente práctico, Colima, 2011, 2019 y 2021



Hallazgos sobre acceso a la información en Colima



Fuente: Elaboración del CONEVAL.

Conclusiones y sugerencias de acción

En diez años de llevarse a cabo este ejercicio, Colima ha fortalecido sus elementos de monitoreo y evaluación; sin embargo, aún presenta retos en los siguientes temas:

- **Evaluaciones a políticas y programas de desarrollo social estatales.** Se sugiere que las evaluaciones realizadas incorporen los datos del responsable de la evaluación, el costo de esta, así como un resumen ejecutivo y recomendaciones o sugerencias de acción basadas en los resultados.
- **Reglas de operación.** Se sugiere que las reglas de operación de los programas incluyan los indicadores de monitoreo y evaluación con que se les dará seguimiento.