

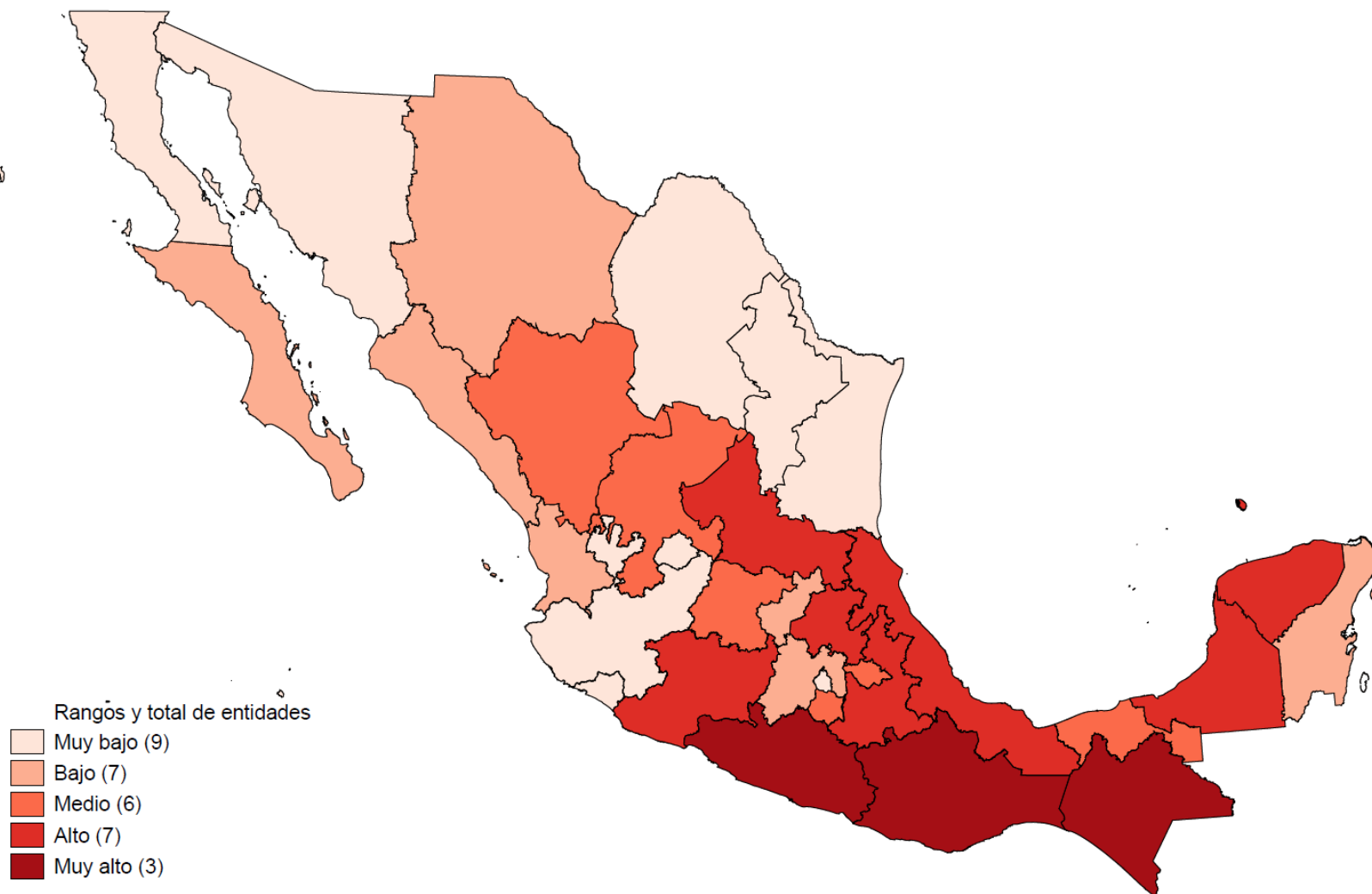
# Índice de Rezago Social



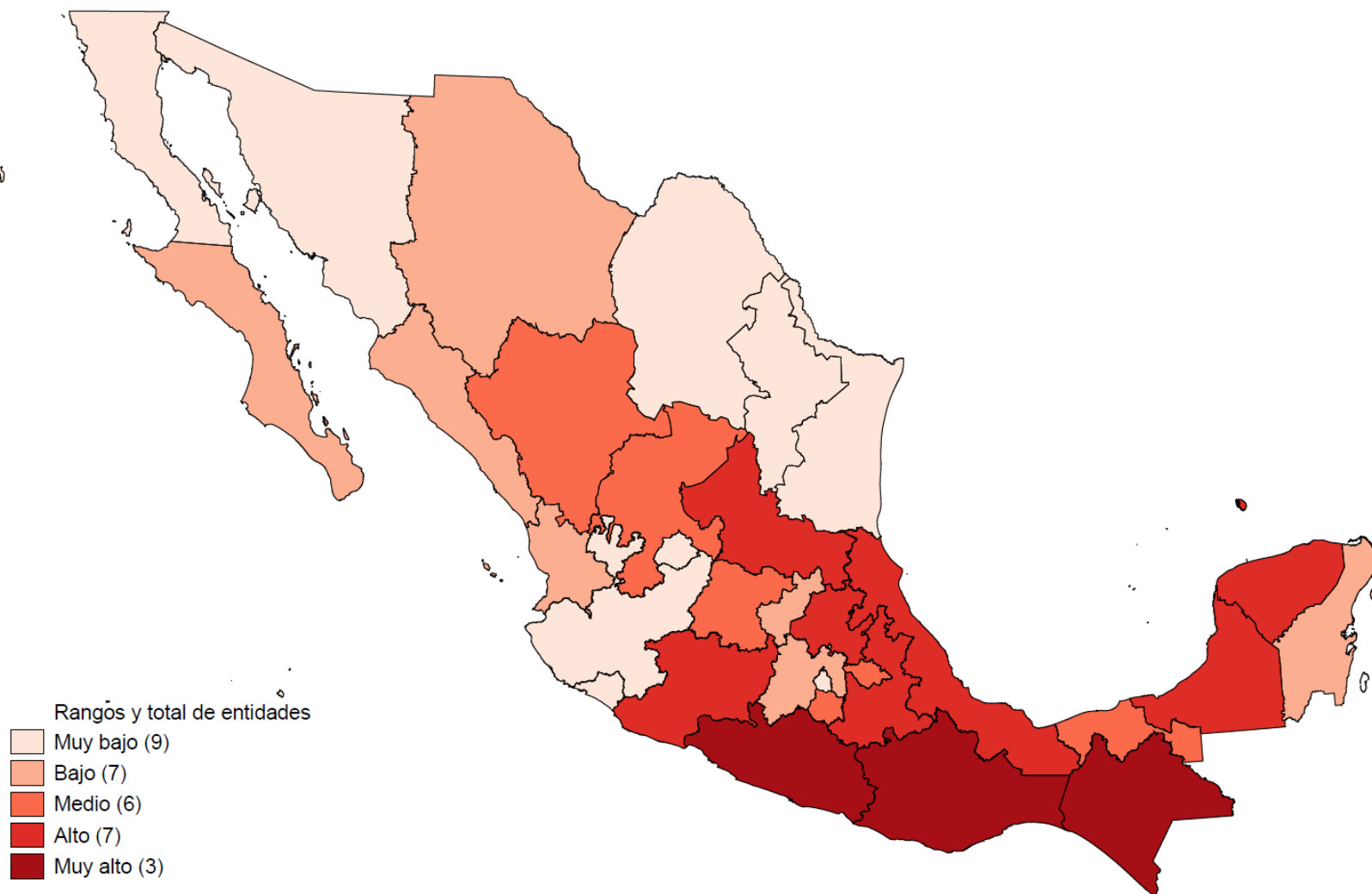
## Construcción del índice de rezago social

- Se construye a partir de los indicadores que marca la Ley General de Desarrollo Social y que deben ser considerados en la definición, identificación y medición de la pobreza. Los indicadores son:
  1. Porcentaje de la población de 15 años y más analfabeta.
  2. Porcentaje de la población de 6 a 14 años que no asiste a la escuela.
  3. Porcentaje de los hogares con población de 15 a 29 años, con algún habitante con menos de 9 años de educación aprobados.
  4. Porcentaje de la población de 15 años o más con educación básica incompleta.
  5. Porcentaje de la población sin derechohabiencia a servicios de salud.
  6. Porcentaje de las viviendas particulares habitadas con piso de tierra.
  7. Promedio de ocupantes por cuarto.
  8. Porcentaje de las viviendas particulares habitadas que no disponen de excusado o sanitario.
  9. Porcentaje de las viviendas particulares habitadas que no disponen de agua entubada de la red pública.
  10. Porcentaje de las viviendas particulares habitadas que no disponen de drenaje.
  11. Porcentaje de las viviendas particulares habitadas que no disponen de energía eléctrica.
  12. Porcentaje de las viviendas particulares habitadas que no disponen de lavadora.
  13. Porcentaje de las viviendas particulares habitadas que no disponen de refrigerador.

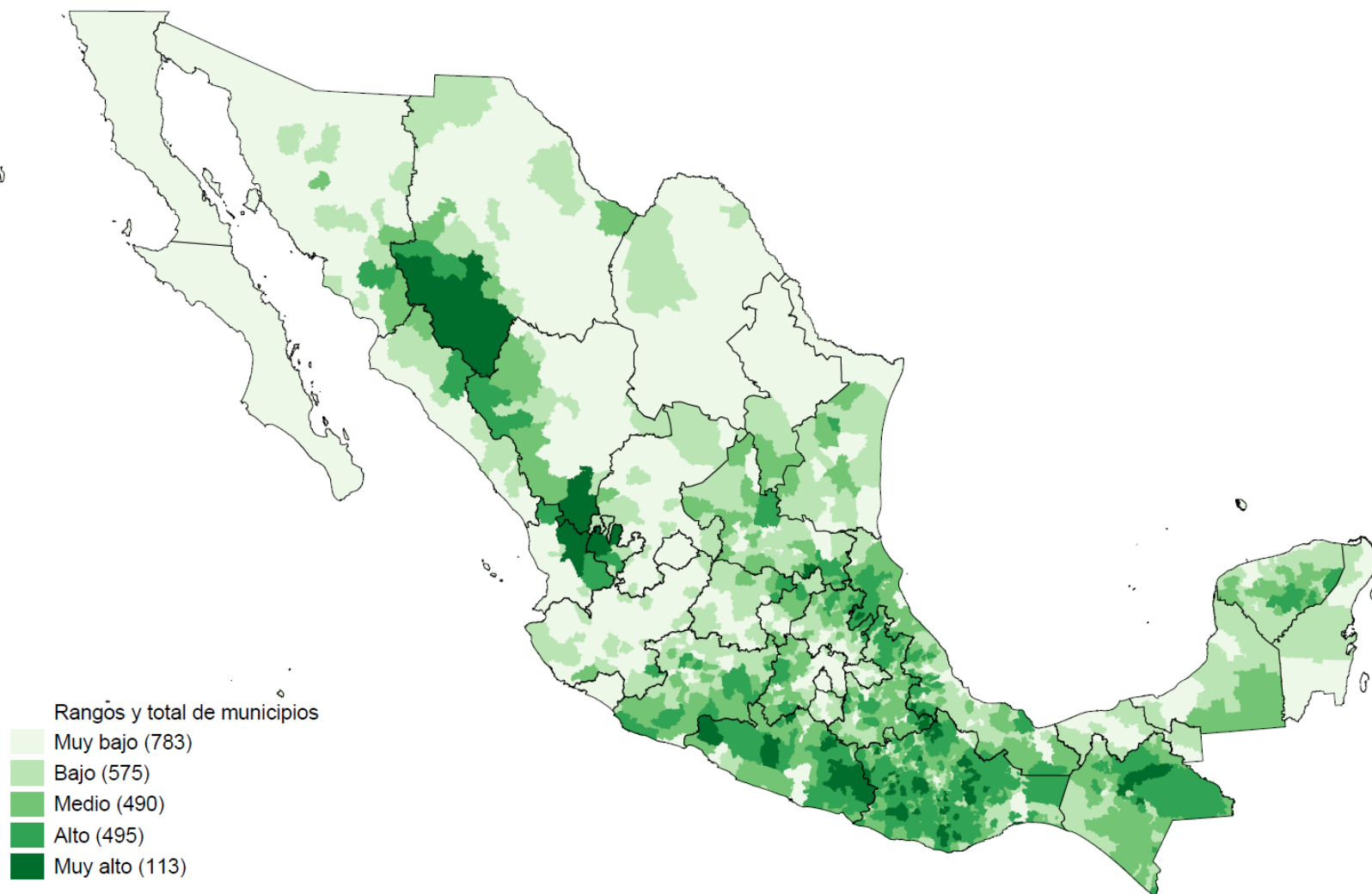
# Grado de rezago social a nivel estatal, 2010



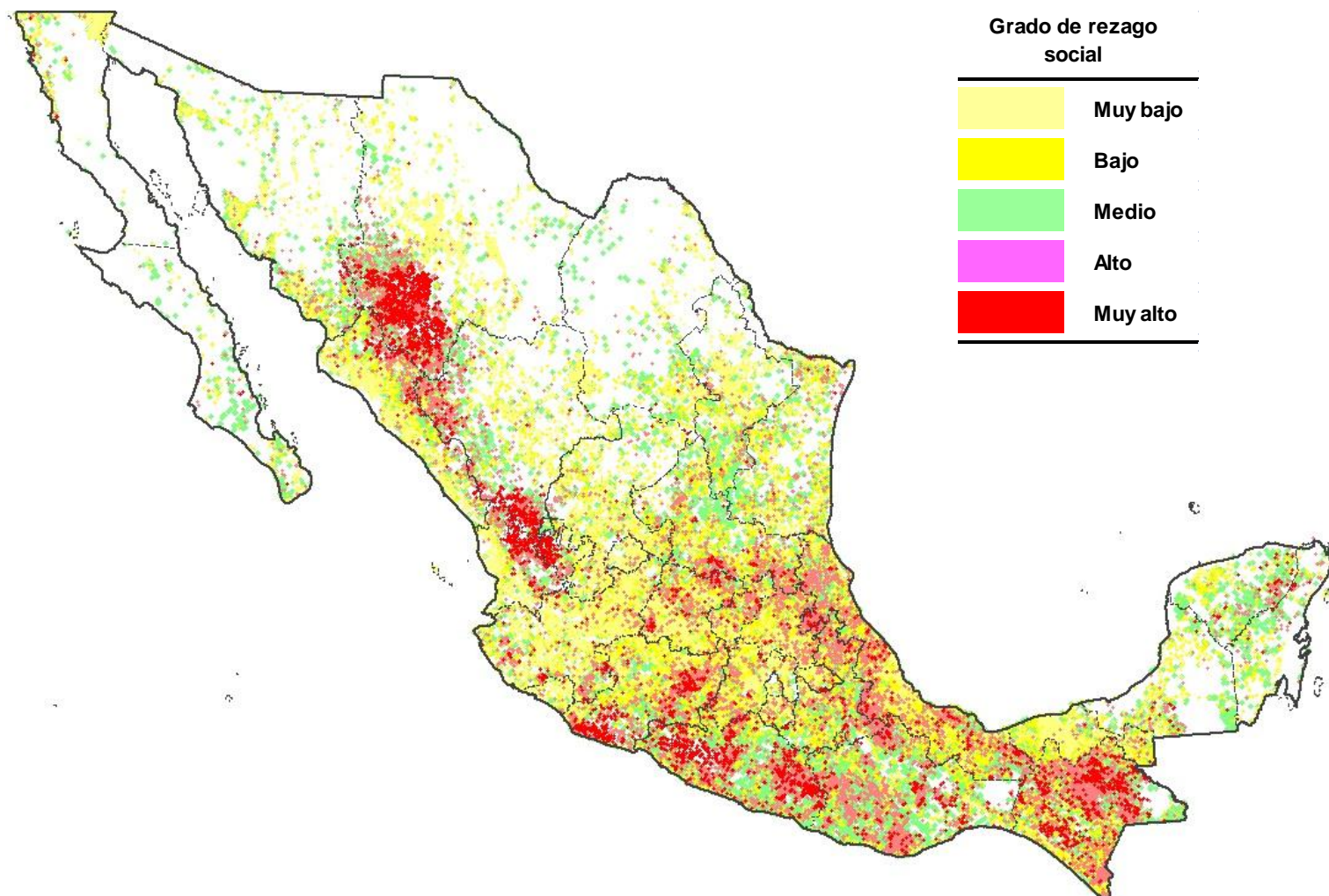
# Grado de rezago social a nivel estatal, 2010



# Grado de rezago social a nivel municipal, 2010



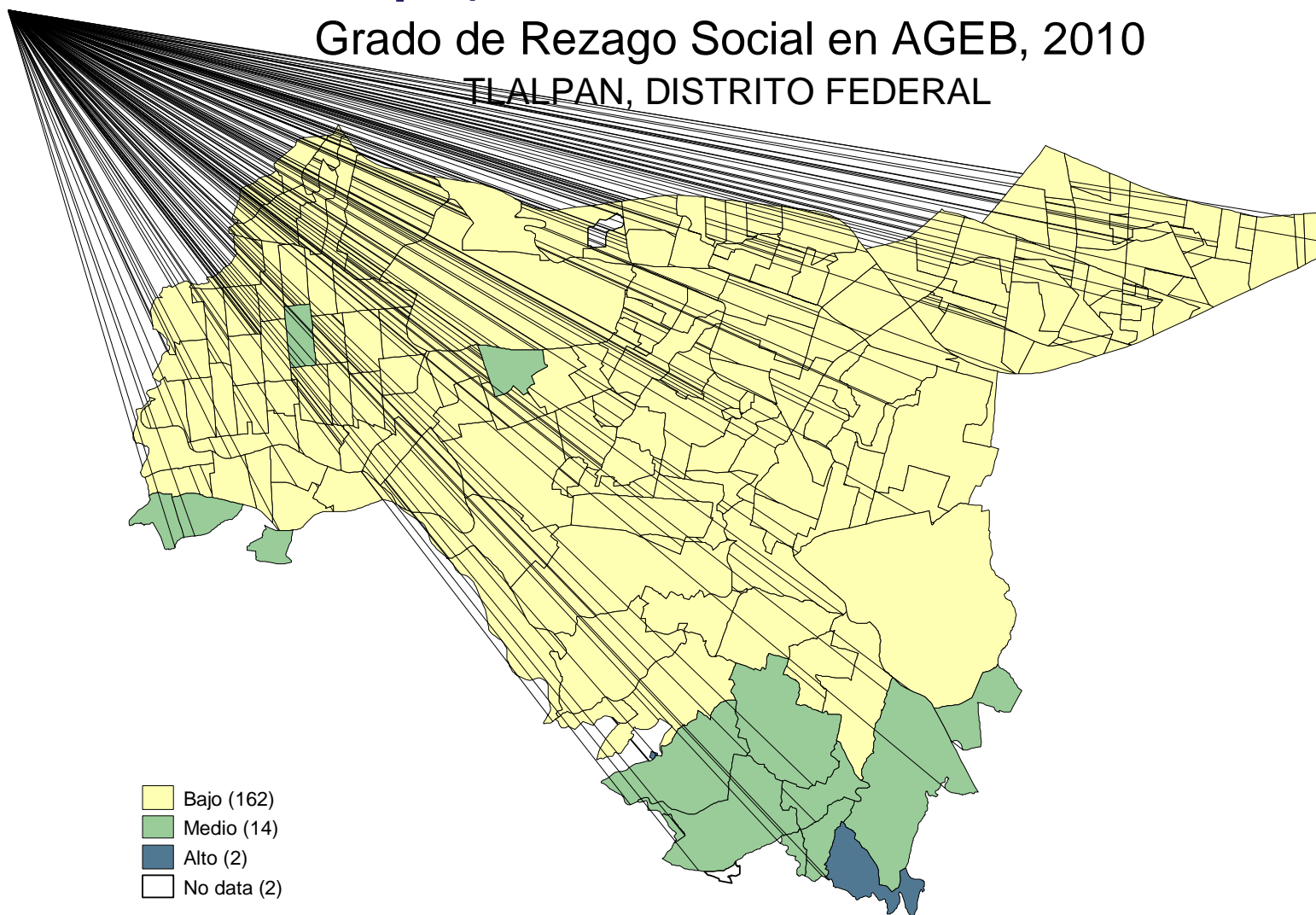
# Grado de rezago social a nivel localidad, 2010





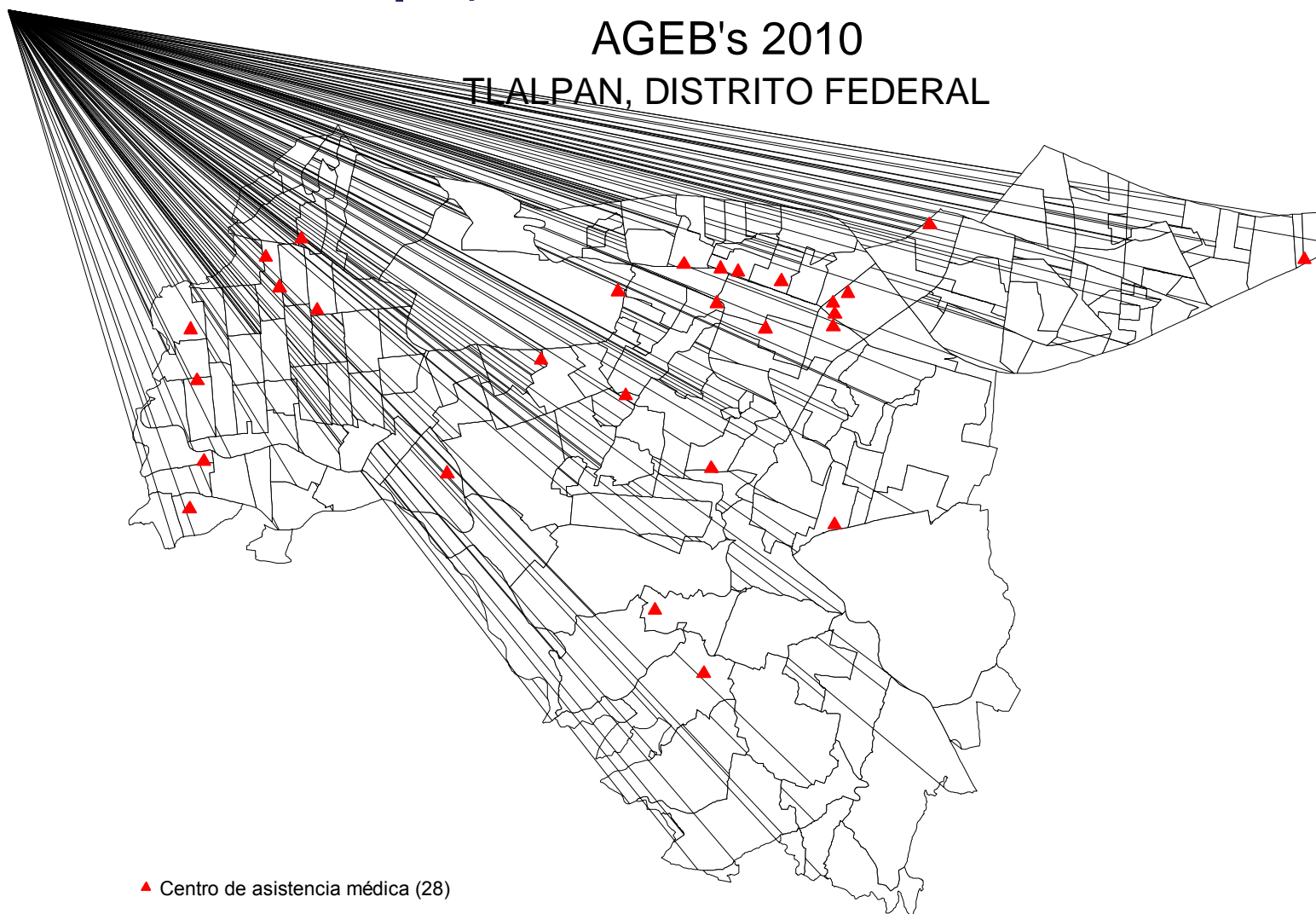
# Grado de rezago social a nivel AGEB. Delegación de Tlalpan, Distrito Federal 2010

## Grado de Rezago Social en AGEB, 2010 TLALPAN, DISTRITO FEDERAL



Estimaciones del CONEVAL con base en el Censo de Población y Vivienda 2010

## AGEB's 2010 TLALPAN, DISTRITO FEDERAL



▲ Centro de asistencia médica (28)

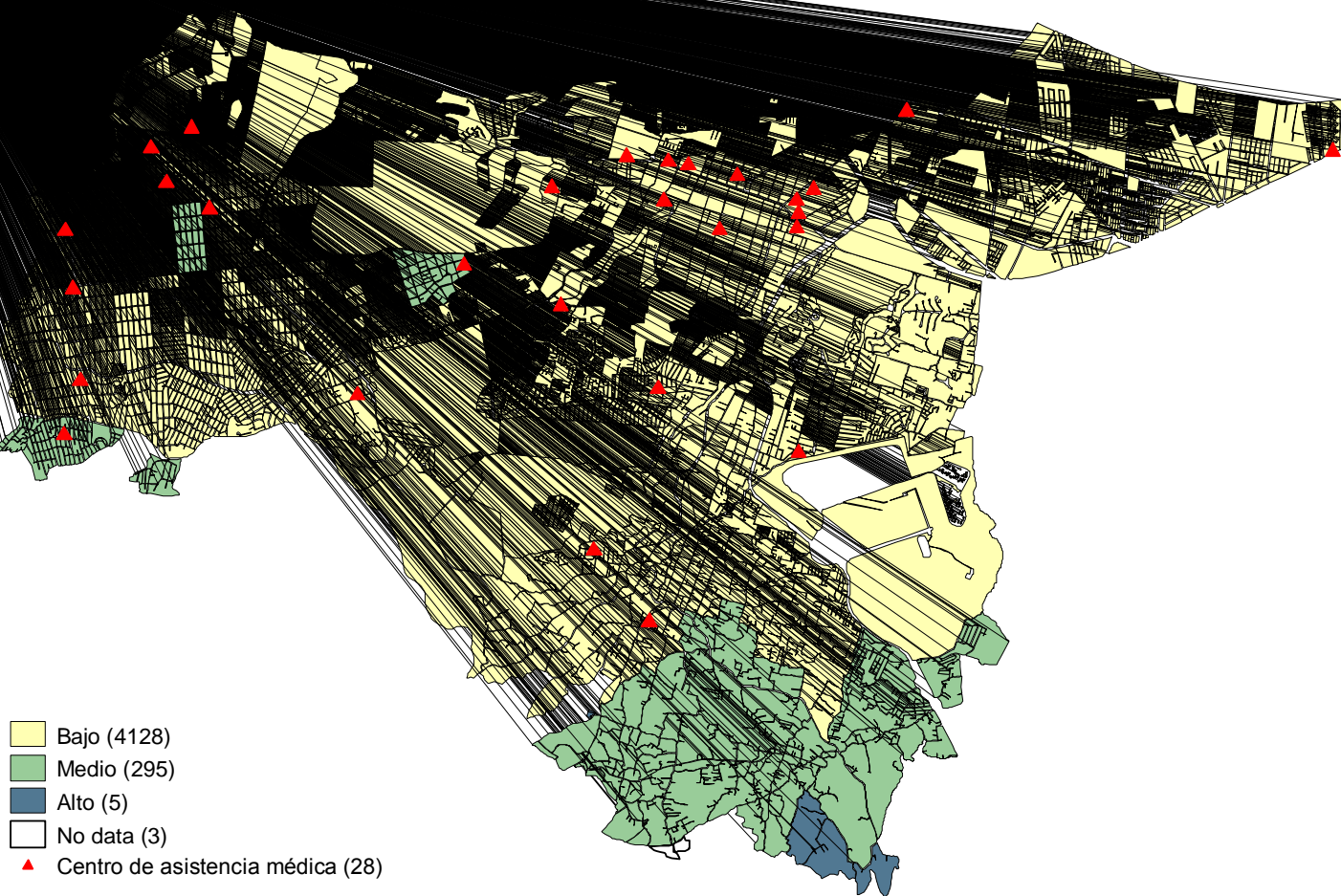
Estimaciones del CONEVAL con base en el Censo de Población y Vivienda 2010



# Grado de rezago social a nivel AGEB, Delegación de Tlalpan, Distrito Federal 2010

## Grado de Rezago Social en AGEB, 2010

TALPÁN, DISTRITO FEDERAL



- Bajo (4128)
- Medio (295)
- Alto (5)
- No data (3)
- Centro de asistencia médica (28)

Estimaciones del CONEVAL con base en el Censo de Población y Vivienda 2010

# Índice de la Tendencia Laboral de la Pobreza – Intervalos de salario (ITLP-IS)

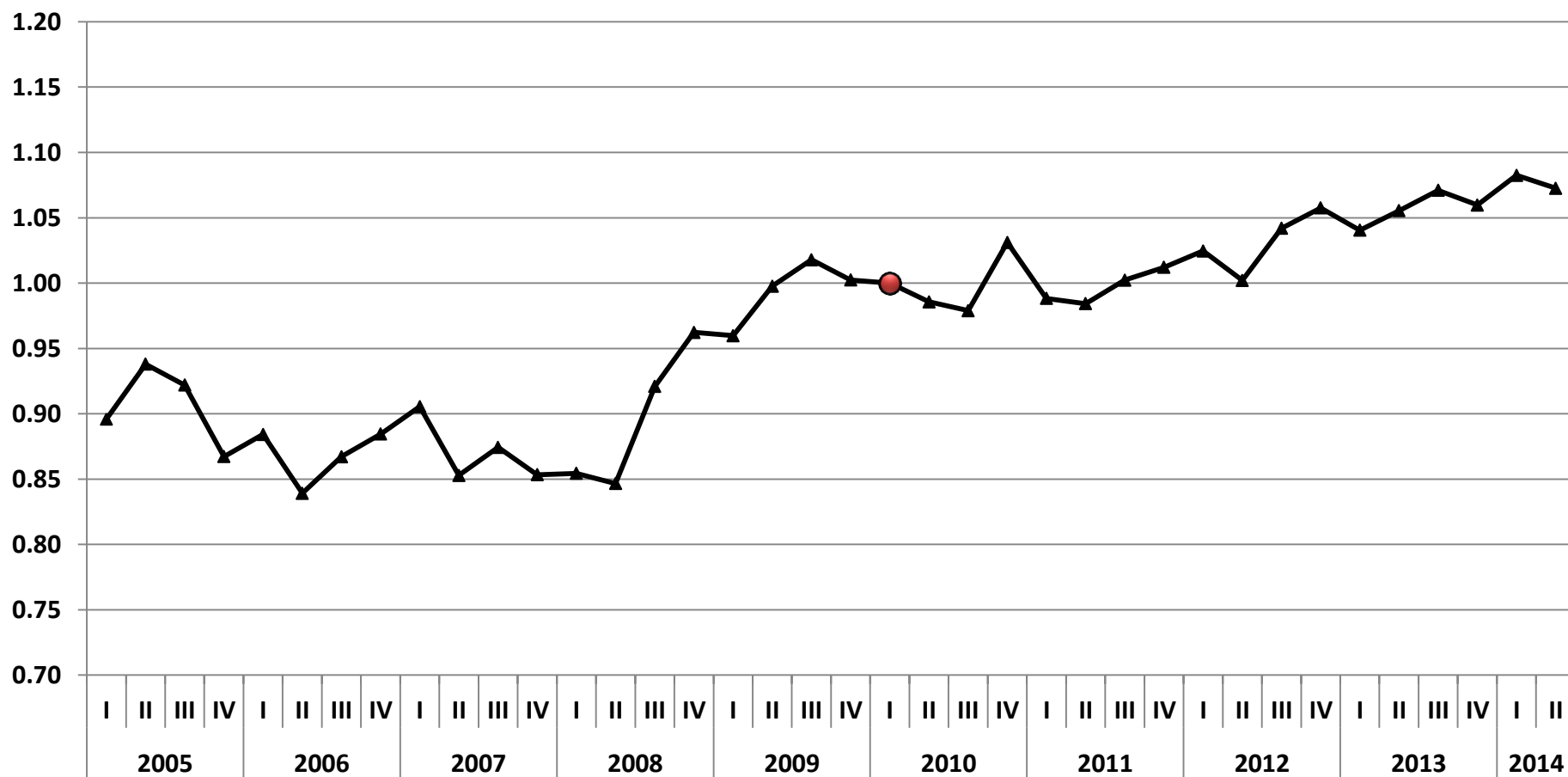


# Índice de la Tendencia Laboral de la Pobreza, Intervalos de Salario (ITLP-IS)

- El punto de partida de esta serie es el primer trimestre de 2010, periodo en el cual el INEGI publicó una nueva serie de la Encuesta Nacional de Ocupación y Empleo (ENOE).
- Este índice tiene información disponible a nivel nacional y para cada una de las entidades federativas.

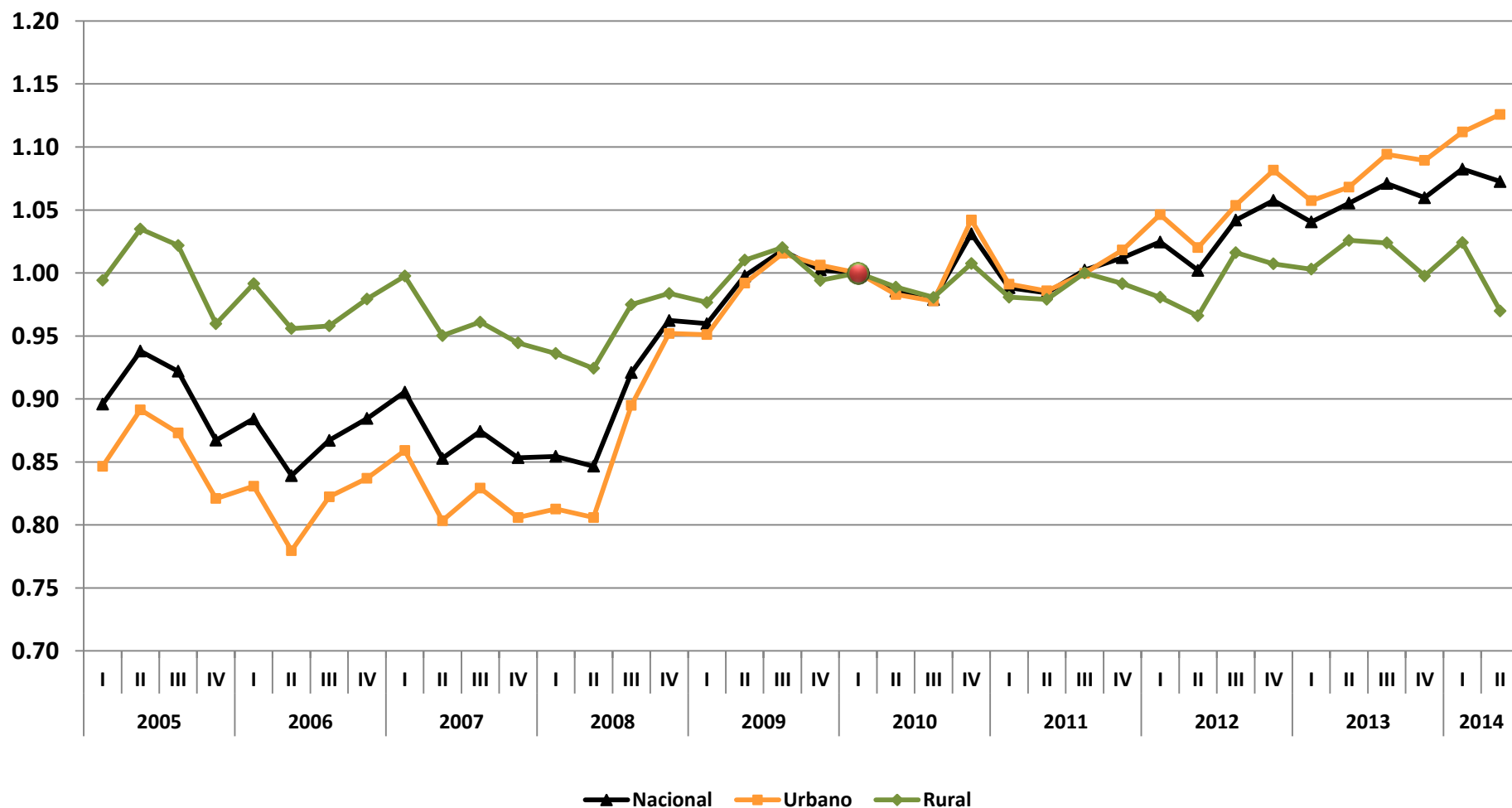
# Evolución del ITLP-IS<sup>1</sup>, Nacional

## Primer trimestre 2005 - segundo trimestre 2014

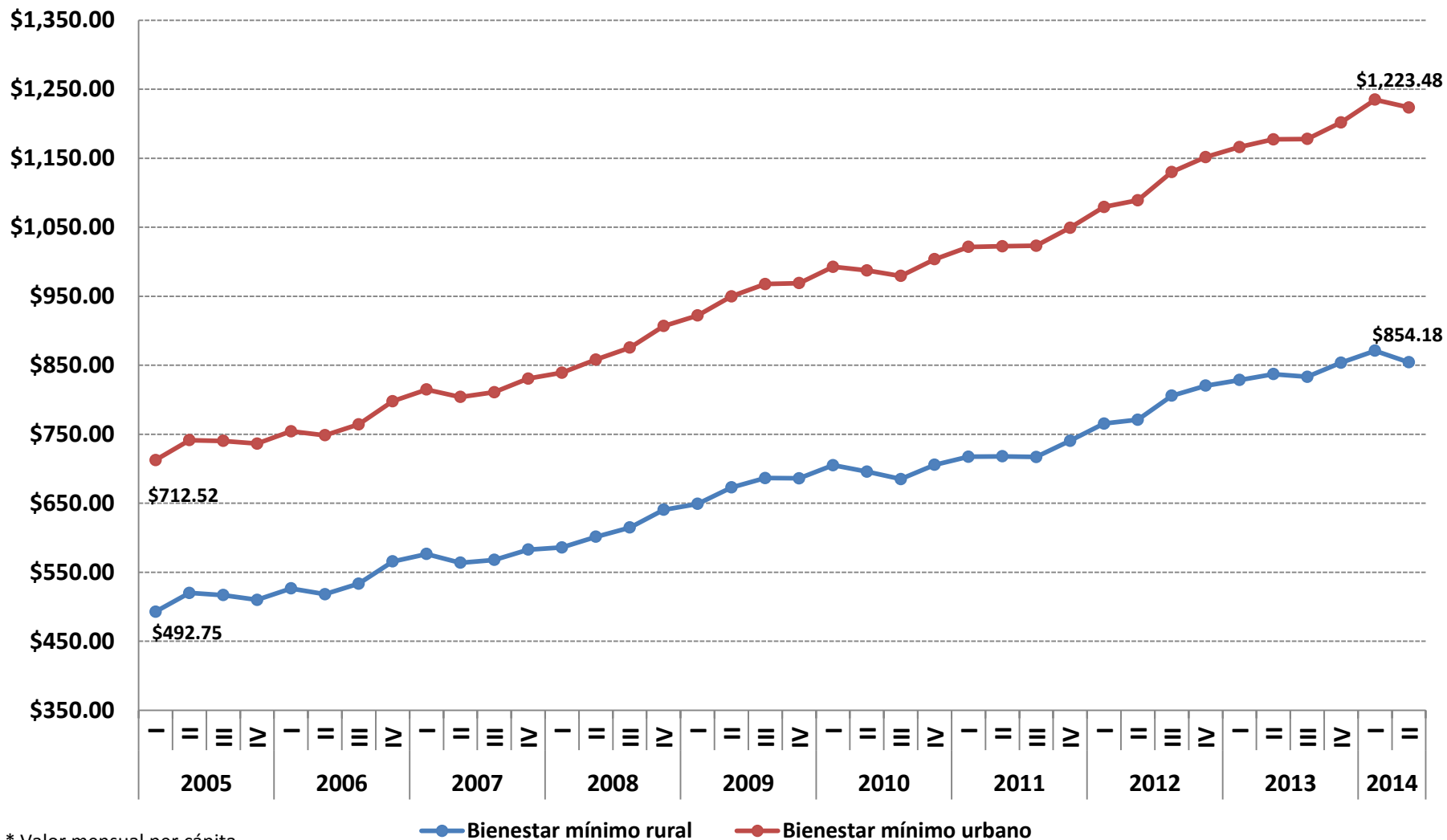


# Evolución del ITLP-IS<sup>1</sup>, Nacional, rural y urbano

## Primer trimestre 2005 - segundo trimestre 2014



# Evolución del valor promedio trimestral de la canasta alimentaria (línea de bienestar mínimo)\* Primer trimestre 2005 - segundo trimestre 2014<sup>1</sup>

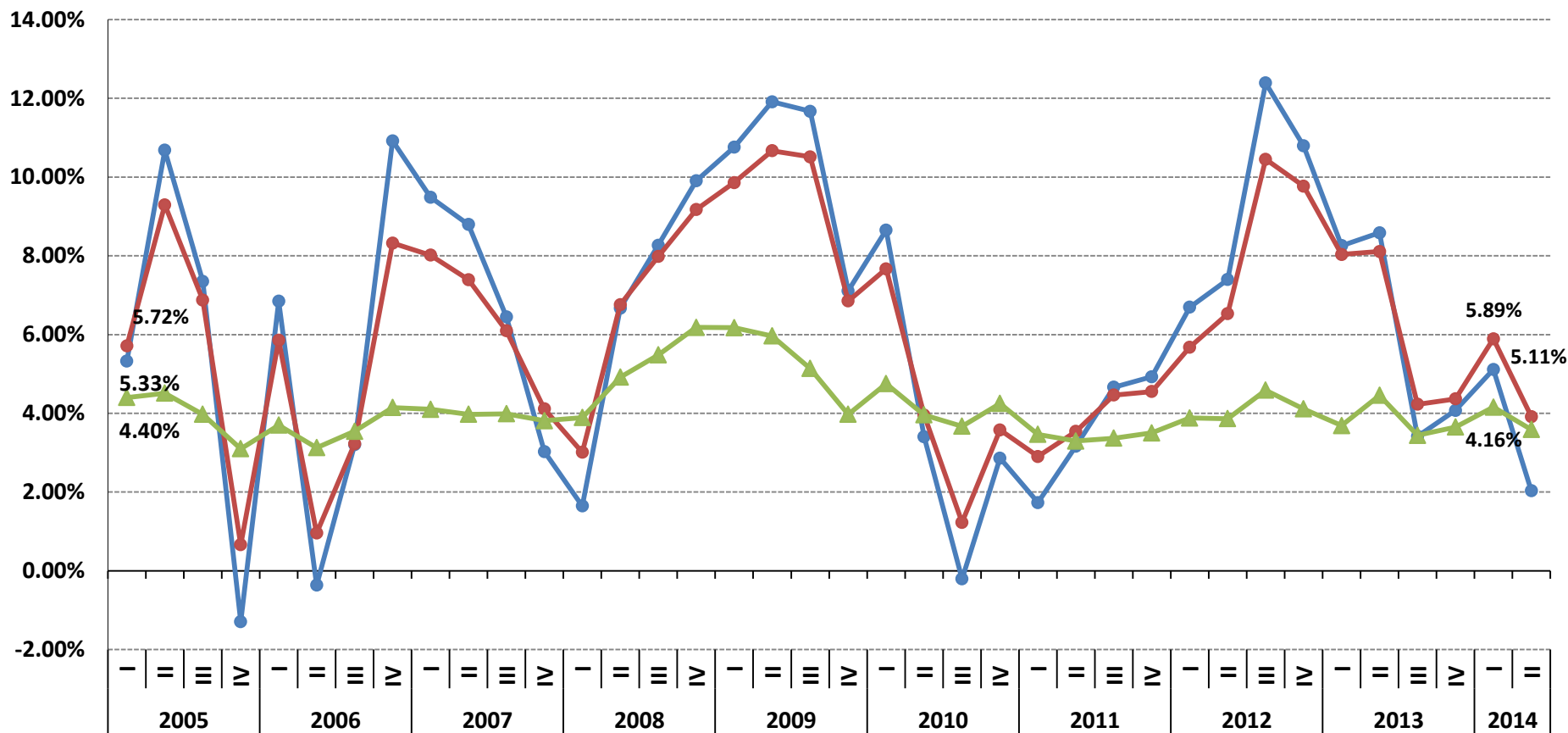


\* Valor mensual per cápita



# Evolución del valor promedio trimestral de la canasta alimentaria (línea de bienestar mínimo)\* y del Índice Nacional de Precios al Consumidor (INPC)

## Primer trimestre 2005 - segundo trimestre 2014<sup>1</sup>



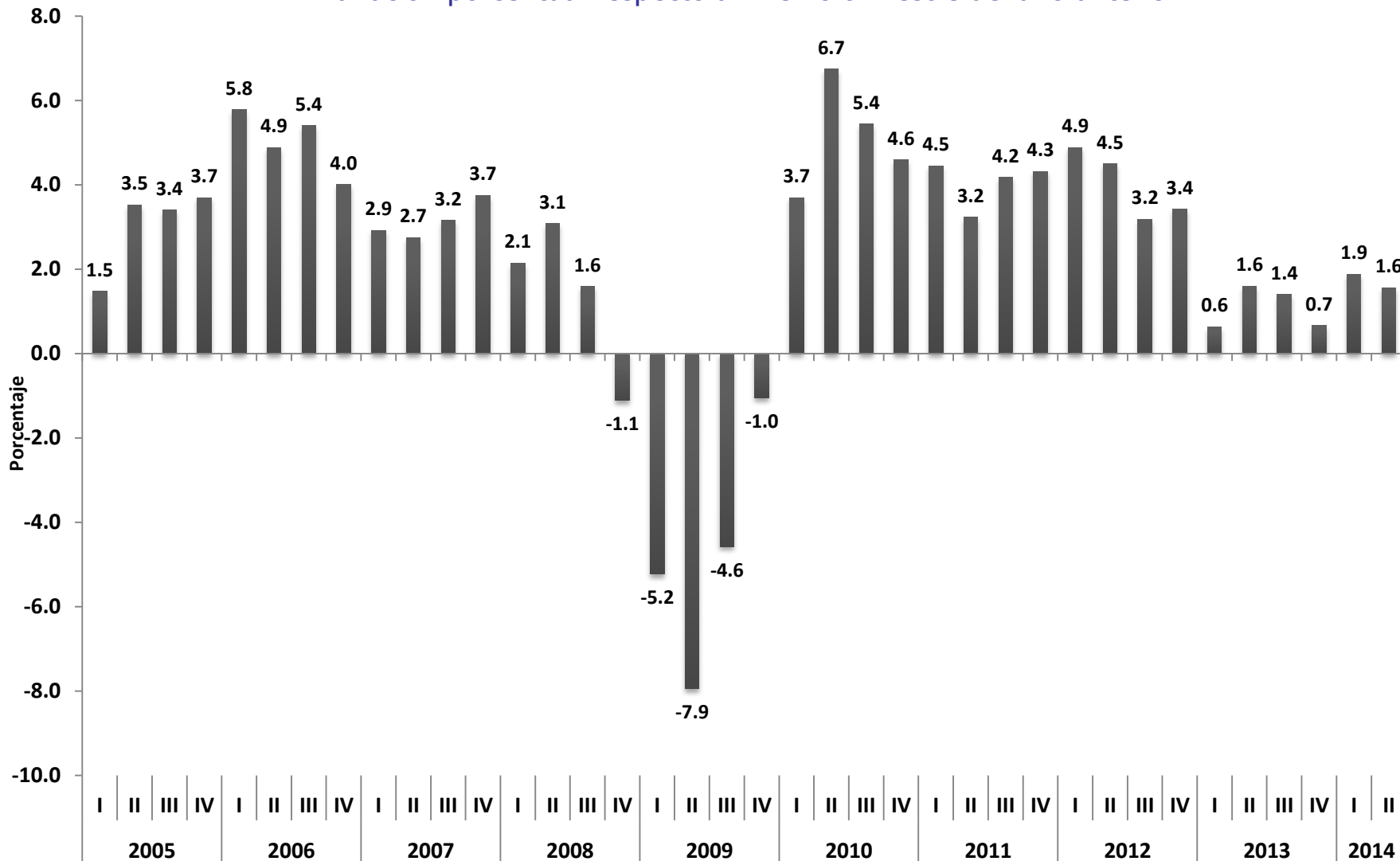
\* Valor porcentual con respecto al mismo mes del año anterior.

● Rural ● Urbano ▲ INPC

# Producto Interno Bruto

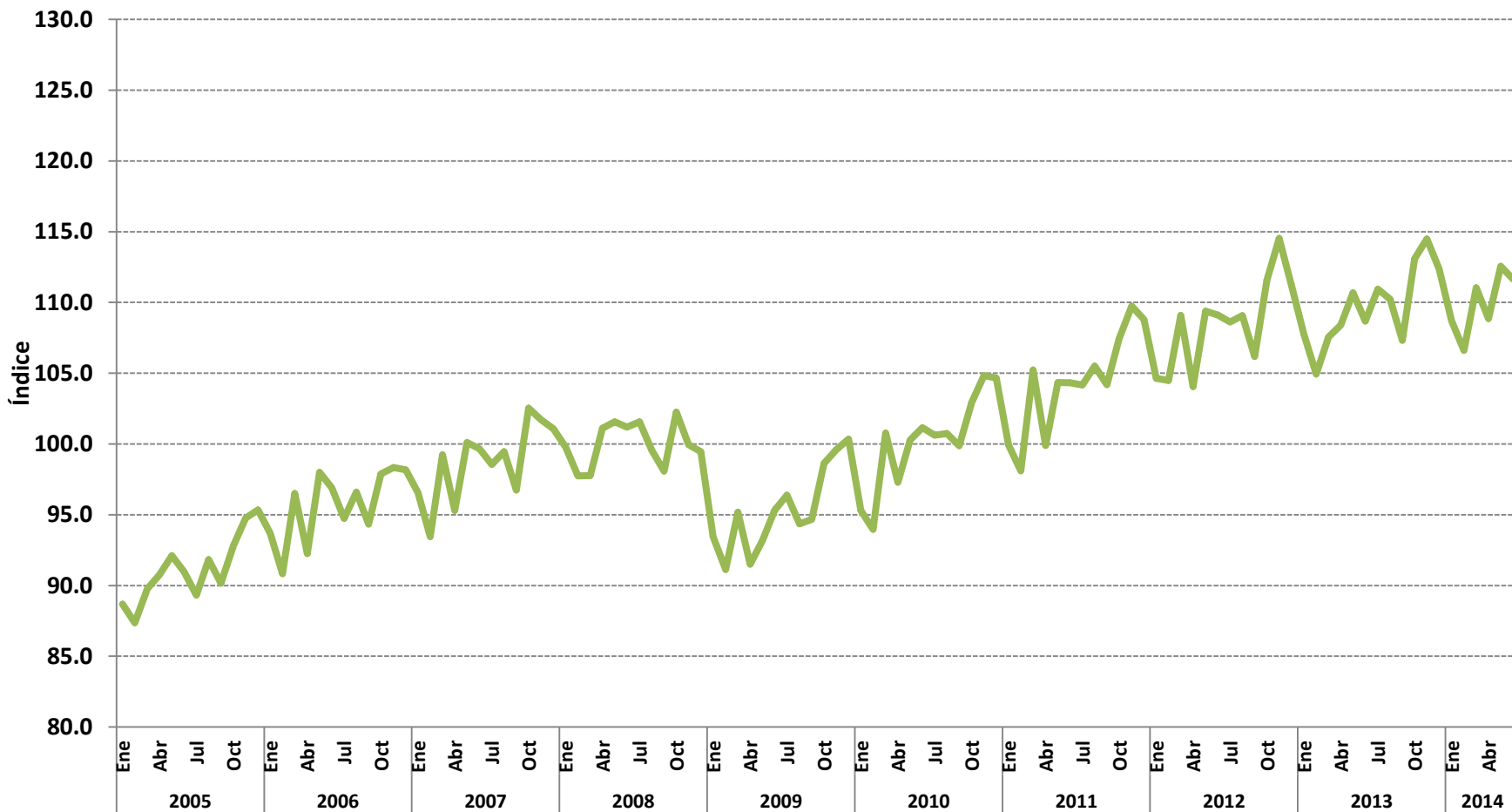
Primer trimestre 2005 – segundo trimestre 2014

variación porcentual respecto al mismo trimestre del año anterior



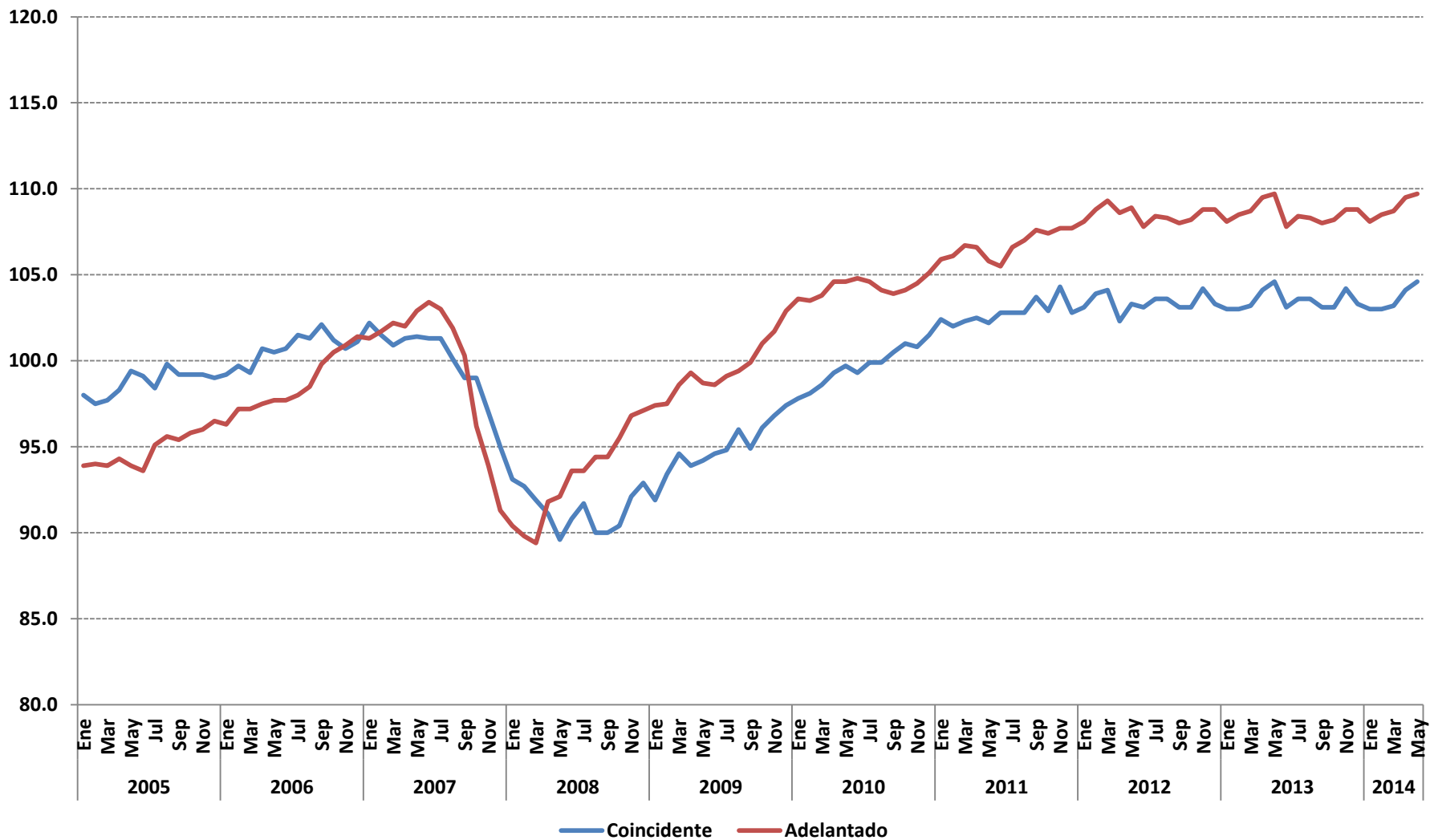
# Indicador Global de la Actividad Económica

## Enero 2005 – junio 2014



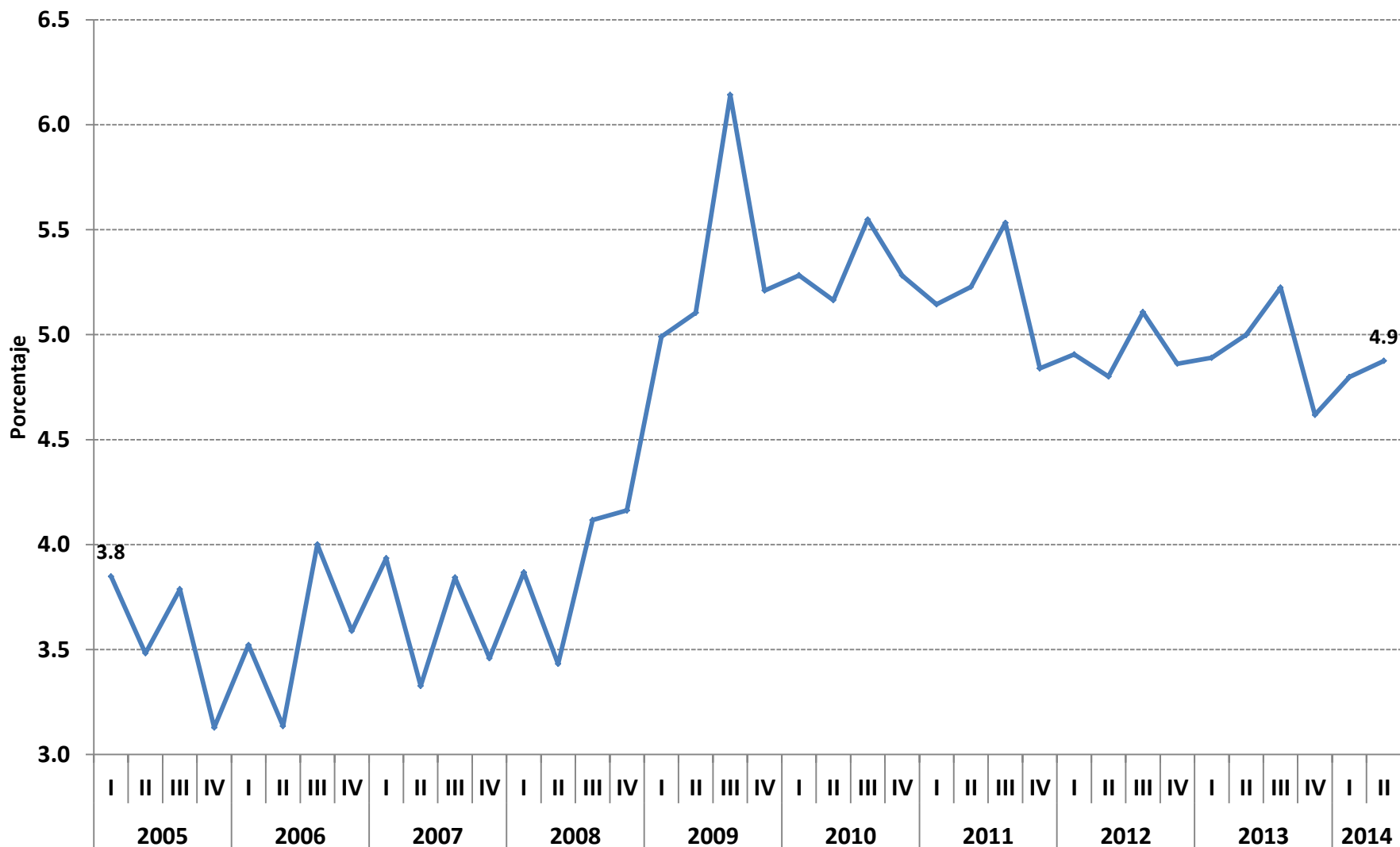
# Sistema de Indicadores Compuestos: Coincidente y Adelantado

Enero 2005 – mayo 2014



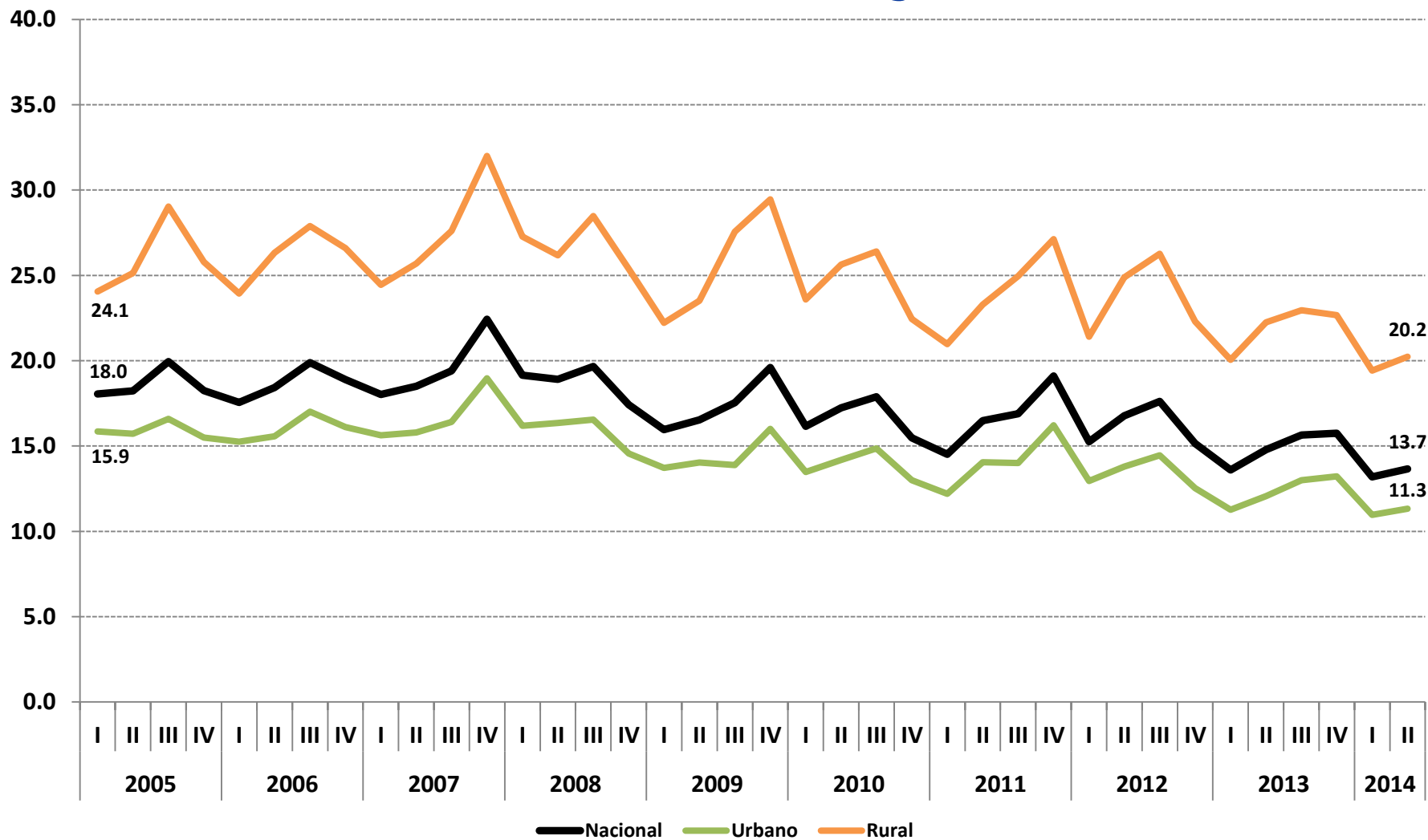
# Tasa de desocupación trimestral

Primer trimestre 2005 – segundo trimestre 2014



# Participación laboral\* de la población entre 12 y 17 años

Primer trimestre 2005 – segundo trimestre 2014



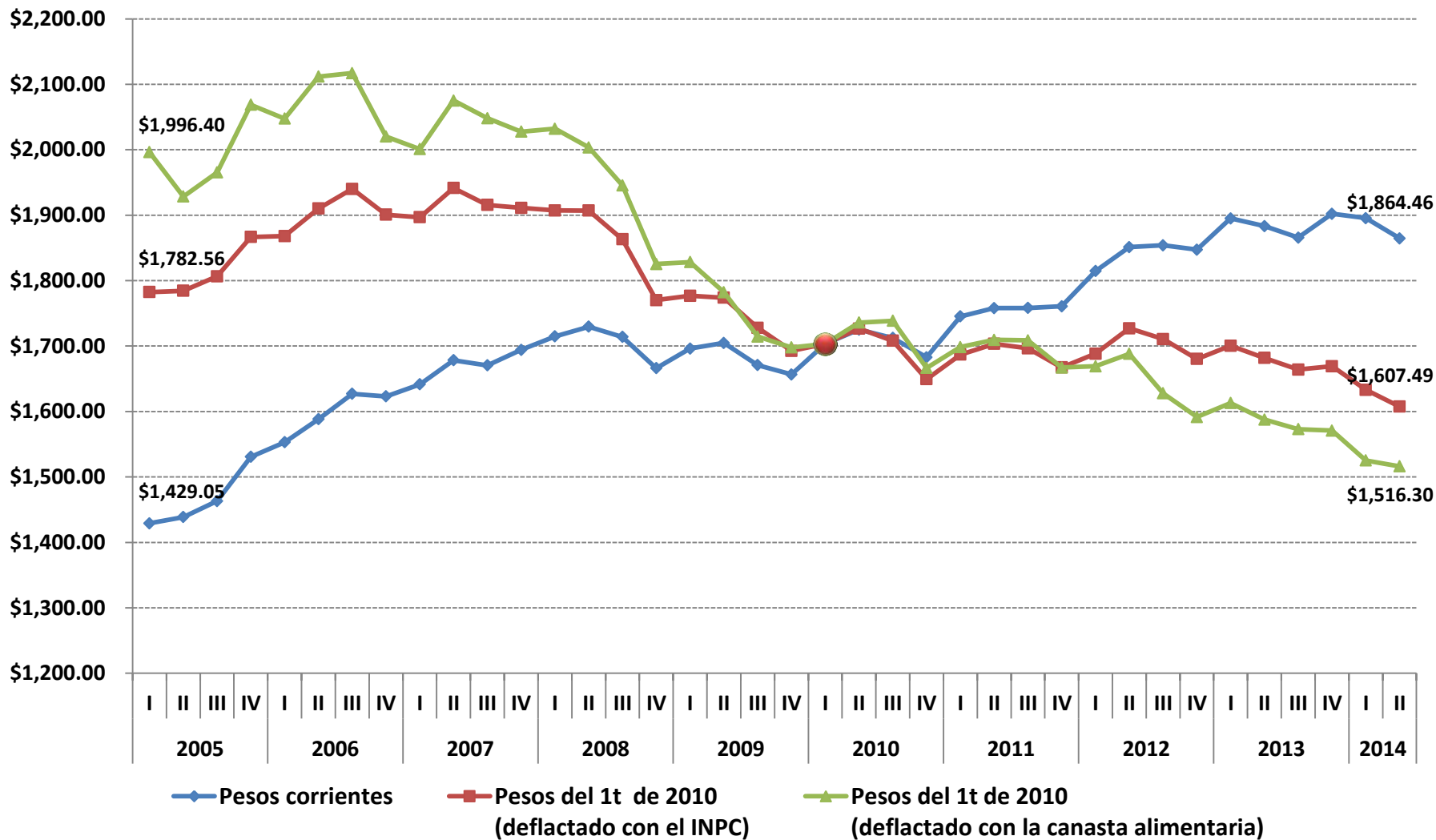


# Ingreso laboral

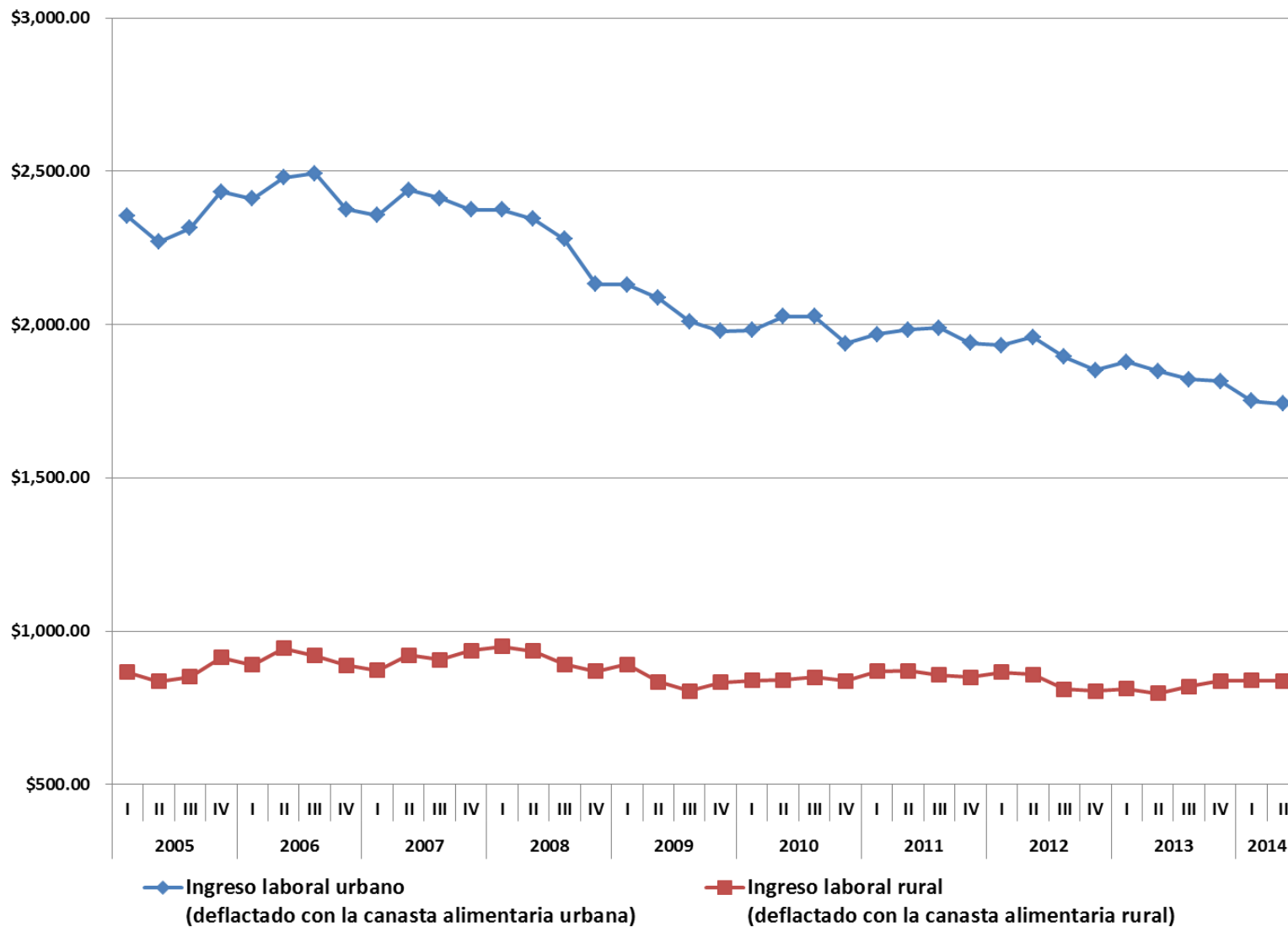
## (ITLP-IS)

# Ingreso laboral per cápita a pesos corrientes (nominal), a pesos constantes (real) y deflactado con el índice de precios de la canasta alimentaria (línea de bienestar mínimo)<sup>1</sup>

## Primer trimestre 2005 - segundo trimestre 2014



## Ingreso laboral per cápita. Rural y urbano



# Conclusiones

- **El poder adquisitivo del ingreso laboral de las familias tuvo una importante caída desde la crisis económica 2008-2009 de la cual no ha podido recuperarse.**
- **Este fenómeno se debe especialmente a la caída de los ingresos laborales urbanas del país.**
- **El ITLP- IS se ha incrementado desde la crisis 2008-2009 y, aunque a tasas menores, continúa subiendo en los últimos años. Esto quiere decir que se ha incrementado el porcentaje de personas cuyo ingreso laboral es menor que el valor de la canasta alimentaria.**

**Consejo Nacional de Evaluación  
de la Política de Desarrollo Social  
(CONEVAL)**

**[www.coneval.gob.mx](http://www.coneval.gob.mx)**

Boulevard Adolfo López Mateos No.160  
Col. San Ángel Inn,  
Delegación Álvaro Obregón,  
C.P. 01060, México, D.F.

**Enrique E. Minor Campa**

**Correo electrónico:  
[eeminor@coneval.gob.mx](mailto:eeminor@coneval.gob.mx)**

# ANEXO



# Construcción de la metodología

2006

2007

2008

2009

Consulta con expertos

Propuesta cinco expertos

• Bourgeois  
 • Kakwani  
 • Walton  
 • Feres, I  
 entre otros

Discusiones

• **Julio Boltvinik**  
 • **Satya Chakravarty**  
 • **James Foster, Sabine Alkire**  
 • **David Gordon**  
 • **Rubén Hernández y Humberto Soto**

Discusiones nacionales y resultados de estudios

Diseño de la encuesta

Seminarios nacionales e internacionales

Datos

Presentación (Diciembre)

# Medición de la pobreza

(Sen, 1976)



## ¿Cómo se mide el acceso a la alimentación?

- Después de explorar varias aproximaciones, la Comisión Ejecutiva del CONEVAL decidió aproximarse al acceso a la alimentación desde el **enfoque de la Seguridad Alimentaria**, la cual se considera que existe cuando...

“todas las personas tienen, en todo momento, acceso físico, social y económico a suficientes alimentos inocuos y nutritivos para satisfacer sus necesidades alimenticias y sus preferencias en cuanto a los alimentos a fin de llevar una vida activa y sana”  
(FAO, 2006).

- Se adoptó como instrumento para medir acceso a la alimentación **las Escalas de Seguridad Alimentaria**

## ¿Cuáles son los condicionantes del acceso a la alimentación ?

La alimentación es un derecho que su satisfacción requiere un **acceso continuo** tal que permita la satisfacción de las necesidades alimenticias en todo momento.

El **acceso a los alimentos** está condicionados por factores a **nivel macro** (producción y existencias a nivel nacional e internacional), **locales** (canales de distribución y concentración de mercados) así como de los **recursos con cuenta el hogar**, entre otros factores.

Las políticas públicas entonces deben tener una **orientación de corto plazo** enfocadas en grupos prioritarios (por ejemplo comedores comunitarios), pero también de **horizonte más amplio** dirigida a generar capacidades entre los hogares carentes que se traduzca en mayores recursos, así como aumento de la producción, regulación de mercados de distribución y estabilidad de precios de los mercados de alimentos.

# ¿Cómo se mide la carencia por acceso a la alimentación?

La EMSA identifica cuatro grados de inseguridad alimentaria:

## Seguridad alimentaria

### Hogares sin menores:

Ninguna respuesta afirmativa

### Hogares con menores:

Ninguna respuesta afirmativa

## Inseguridad alimentaria leve

### Hogares sin menores:

1-2 respuesta afirmativas

### Hogares con menores:

1-3 respuesta afirmativas

## Inseguridad alimentaria moderada

### Hogares sin menores:

3-4 respuesta afirmativas

### Hogares con menores:

4-7 respuesta afirmativas

## Inseguridad alimentaria severa

### Hogares sin menores:

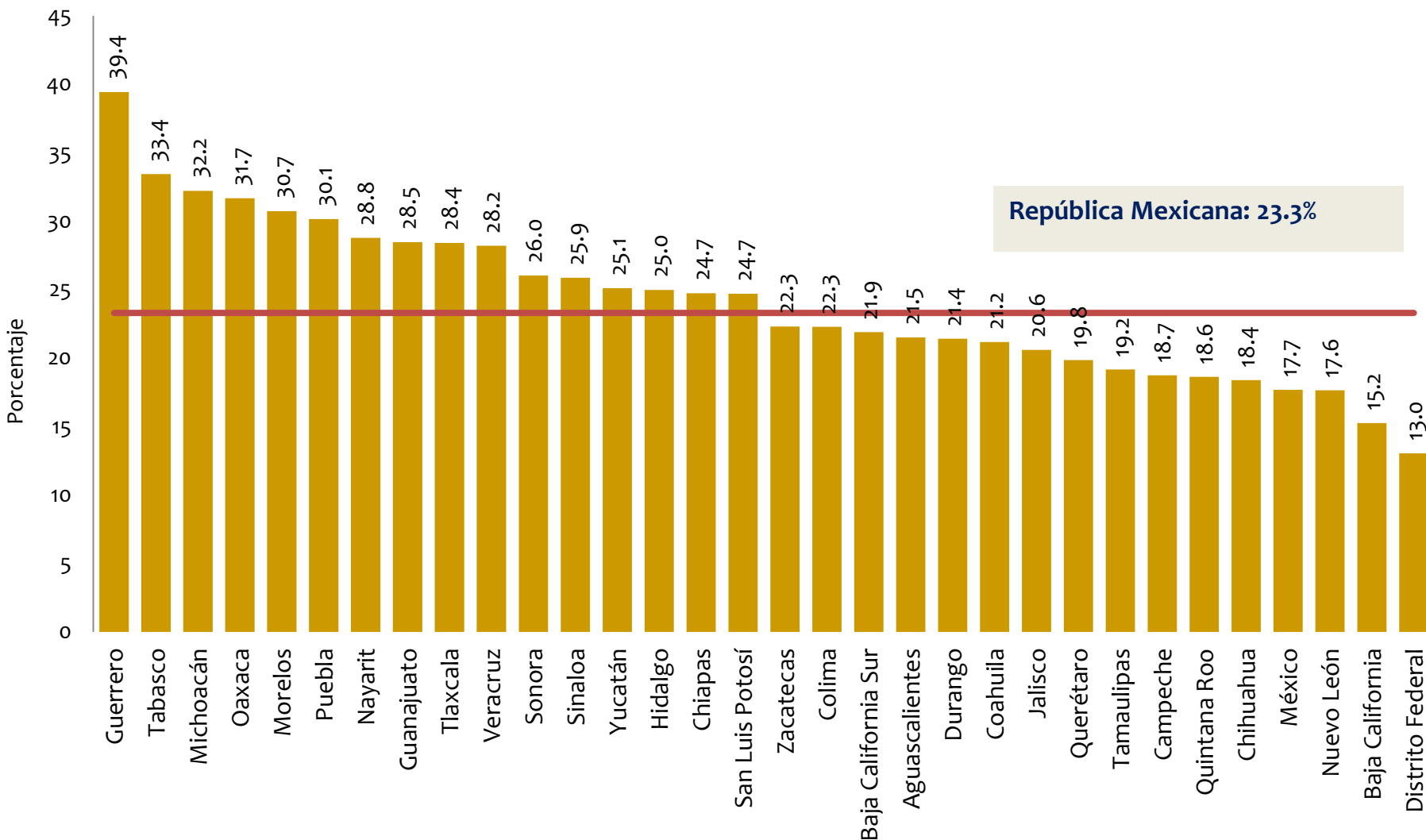
5-6 respuesta afirmativas

### Hogares con menores:

8 o más respuesta afirmativas

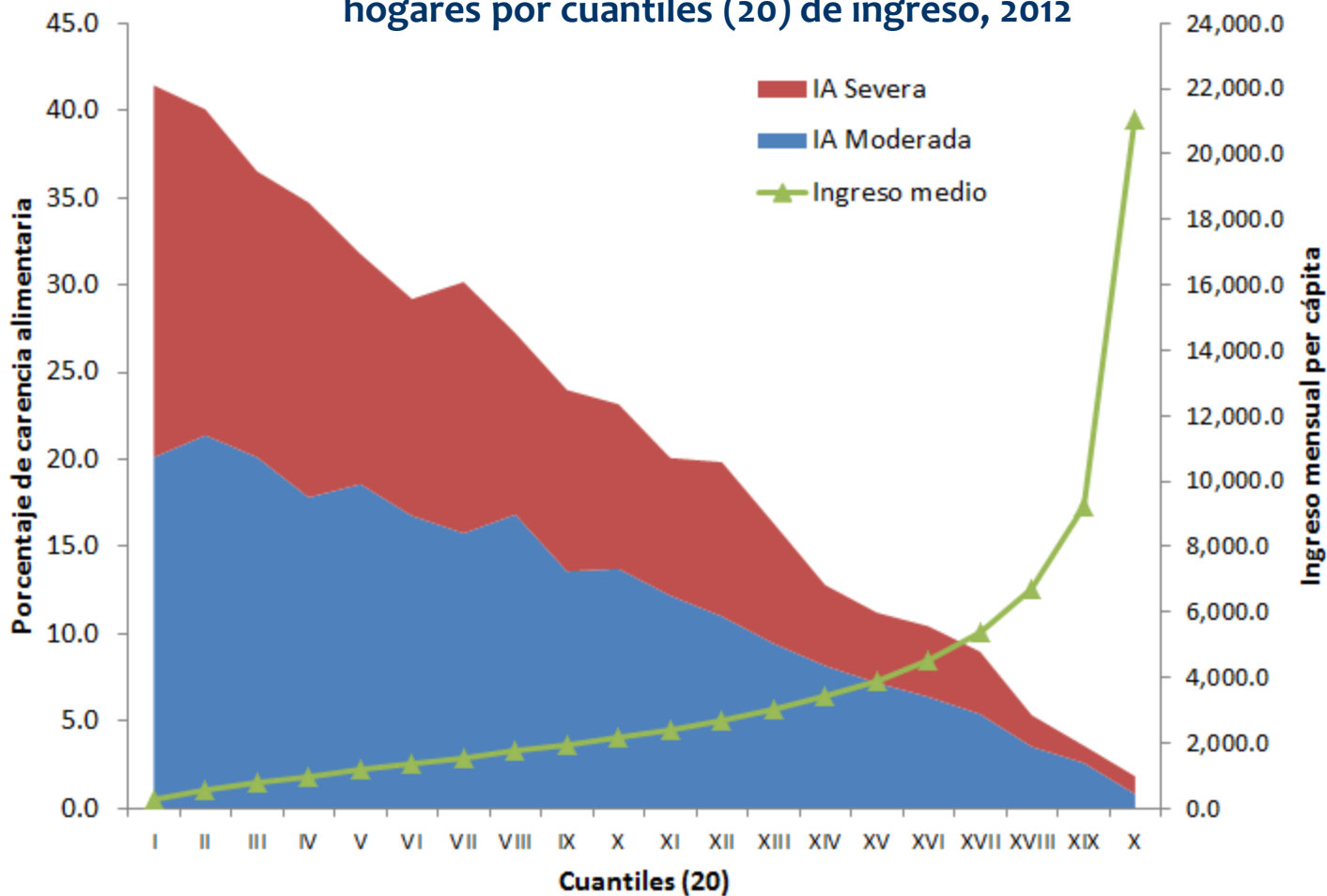
Se considera carente por acceso a la alimentación a quien vive en un hogar con nivel moderado o severo de inseguridad alimentaria

# Porcentaje de población con carencia por acceso a la alimentación por entidad federativa, 2012

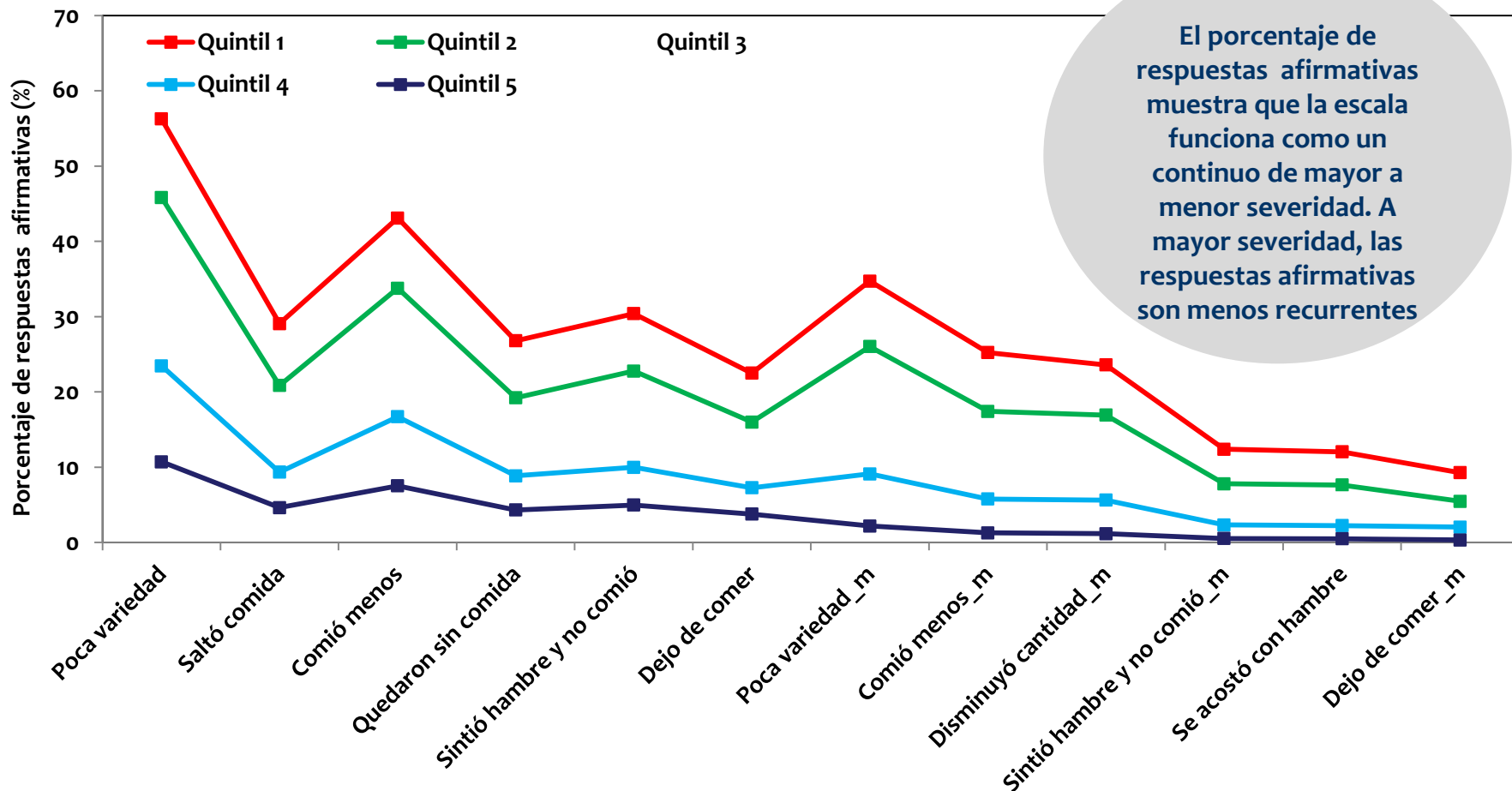




## Composición de la carencia alimentaria e ingreso medio mensual per cápita de los hogares por cuantiles (20) de ingreso, 2012



## Porcentaje de las respuestas afirmativas de la EMSA por quintiles de ingreso (paralelismo), 2010



## 1. Se pegan las bases de gasto-personas y gasto-hogar

```

Do-file Editor - Pobreza 2012 CONEVAL
File Edit View Project Tools
Pobreza 2012 CONEVAL | Untitled1.do

07
08 *****;
09 |
10 *No Monetario;
11
12 use "$data\G_hogar.dta", clear;
13 gen base=1;
14 append using "$data\G_person.dta";
15 recode base (.=2);

```

2. Se divide entre tres el gasto trimestral y se eliminan los registros de gasto destinado a otros hogares, estimación del alquiler y autoconsumo (de acuerdo con INEGI, el autoconsumo ya está considerado en ingreso monetario de los negocios del hogar). Se quedan los registros de remuneraciones en especie, regalos en especie de otros hogares y transferencias en especie (G6).

```

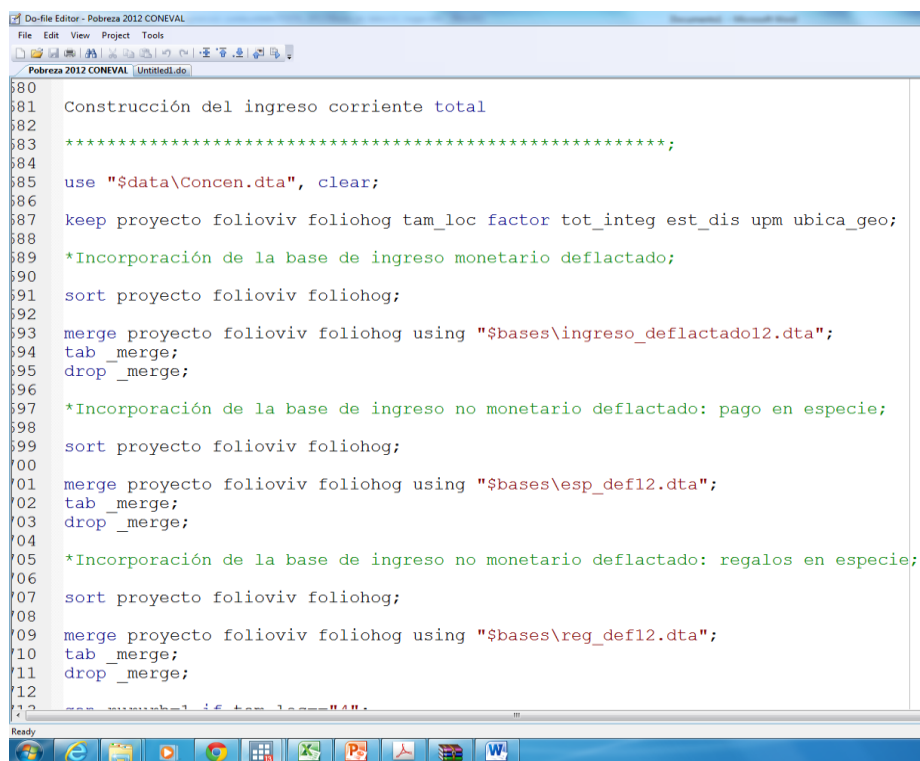
Do-file Editor - Pobreza 2012 CONEVAL
File Edit View Project Tools
Pobreza 2012 CONEVAL | Untitled1.do

30
31 *Una vez definidos los deflatores, se seleccionan los rubros;
32
33 gen double gasnomon=gas_nm_tri/3;
34
35 gen esp=1 if tipo_gasto=="G4";
36 gen reg=1 if tipo_gasto=="G5";
37 replace reg=1 if tipo_gasto=="G6";
38 drop if tipo_gasto=="G2" | tipo_gasto=="G3" | tipo_gasto=="G7";

```

## Procedimiento de cálculo

3. Se deflactan al mes de agosto cada uno de los claves de los productos recibidos por pago, regalos o transferencias en especie, según periodo y tipo de producto o servicio. Se suman los valores deflactados de cada tipo de producto por hogar y se guardan sus valores en dos bases, una de pagos en especie y otra de regalos recibidos, en ésta última se incluyen las transferencias con clave G6.
  
4. Finalmente se pegan las tres bases de ingreso: ingreso monetario, remuneraciones en especie y regalos en especie. Se suman por hogar todos los rubros para generar el ingreso corriente total.



```

80
81 Construcción del ingreso corriente total
82
83 *****;
84
85 use "$data\Concen.dta", clear;
86
87 keep proyecto folioviv foliohog tam_loc factor tot_integ est_dis upm ubica_geo;
88
89 *Incorporación de la base de ingreso monetario deflactado;
90
91 sort proyecto folioviv foliohog;
92
93 merge proyecto folioviv foliohog using "$bases\ingreso_deflactado12.dta";
94 tab _merge;
95 drop _merge;
96
97 *Incorporación de la base de ingreso no monetario deflactado: pago en especie;
98
99 sort proyecto folioviv foliohog;
100
101 merge proyecto folioviv foliohog using "$bases\esp_defl2.dta";
102 tab _merge;
103 drop _merge;
104
105 *Incorporación de la base de ingreso no monetario deflactado: regalos en especie;
106
107 sort proyecto folioviv foliohog;
108
109 merge proyecto folioviv foliohog using "$bases\reg_defl2.dta";
110 tab _merge;
111 drop _merge;
112
113

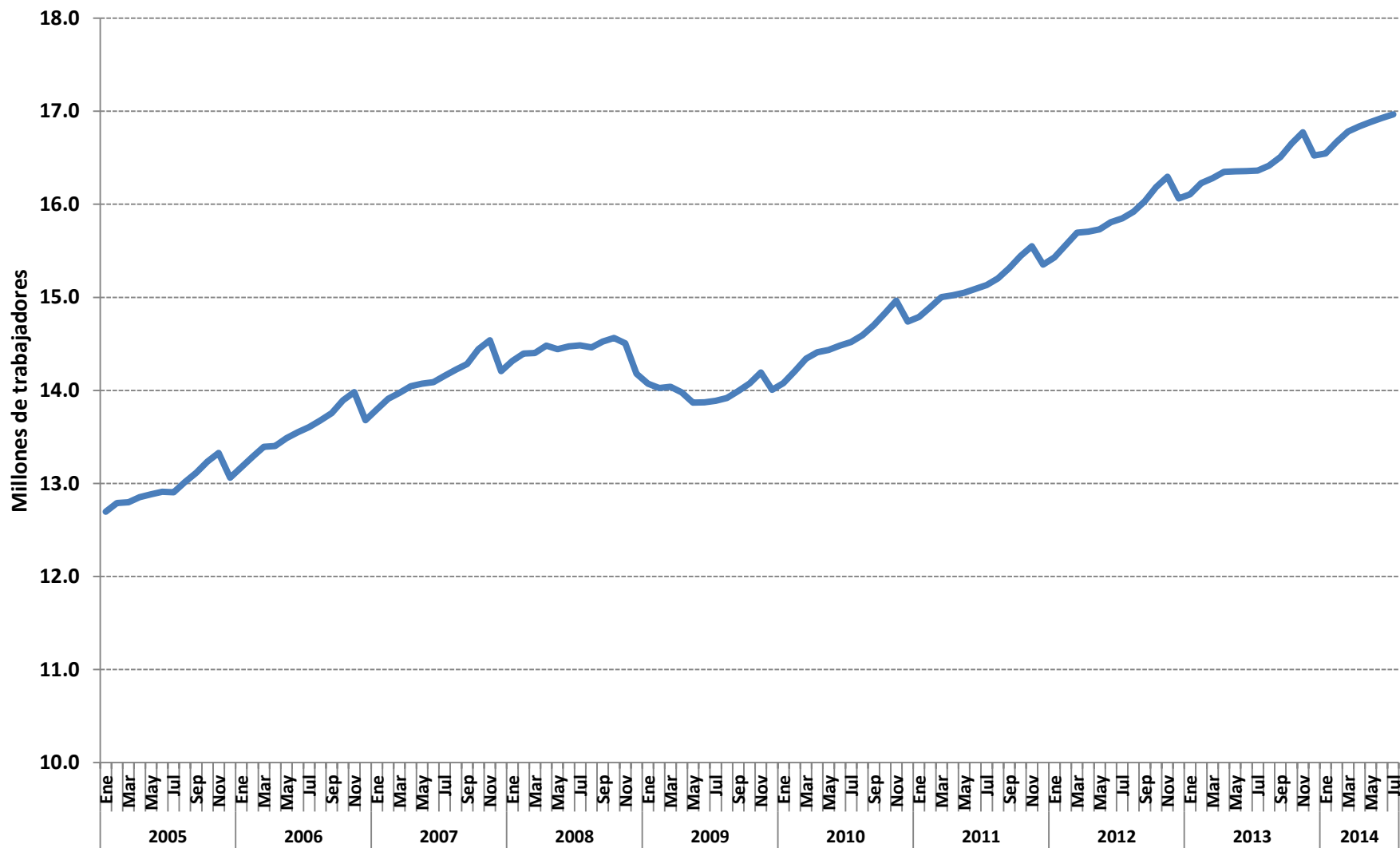
```

## Observaciones por tipo de fuente, 2010-2012

<b>Número de observaciones por tipo de fuente, 2010-2012</b>				
Entidad	2010		2012	
	MCS	ENIGH	MCS	ENIGH
Aguascalientes	1,473	329	1528	266
Baja California	1,263	504	1500	267
Baja California Sur	1,487	299	1491	264
Campeche	1,396	427	1556	287
Coahuila	1,246	564	1505	266
Colima	1,350	361	1471	275
Chiapas	0	2,805	1,576	296
Chihuahua	907	836	1571	266
Distrito Federal	0	2,799	1,458	365
Durango	1,250	497	1529	272
Guanajuato	0	1,901	1,598	266
Guerrero	933	868	1469	254
Hidalgo	1,299	513	1535	280
Jalisco	1,240	595	1424	334
México	0	2,748	1,453	372
Michoacán	1,169	700	1563	288
Morelos	1,305	462	1491	265
Nayarit	1,491	408	1536	281
Nuevo León	1,390	411	1412	243
Oaxaca	901	1,051	1,652	280
Puebla	1,150	662	1557	275
Querétaro	1,377	452	1588	280
Quintana Roo	1,363	350	1414	277
San Luis Potosí	1,288	539	1457	263
Sinaloa	1,388	458	1532	275
Sonora	1,223	649	1551	261
Tabasco	1,336	487	1531	263
Tamaulipas	1,119	558	1347	243
Tlaxcala	1,408	380	1527	273
Veracruz	976	898	1422	360
Yucatán	0	2,719	1,476	267
Zacatecas	1,464	425	1552	278
<b>Nacional</b>	<b>34,192</b>	<b>27,655</b>	<b>48,272</b>	<b>9,002</b>

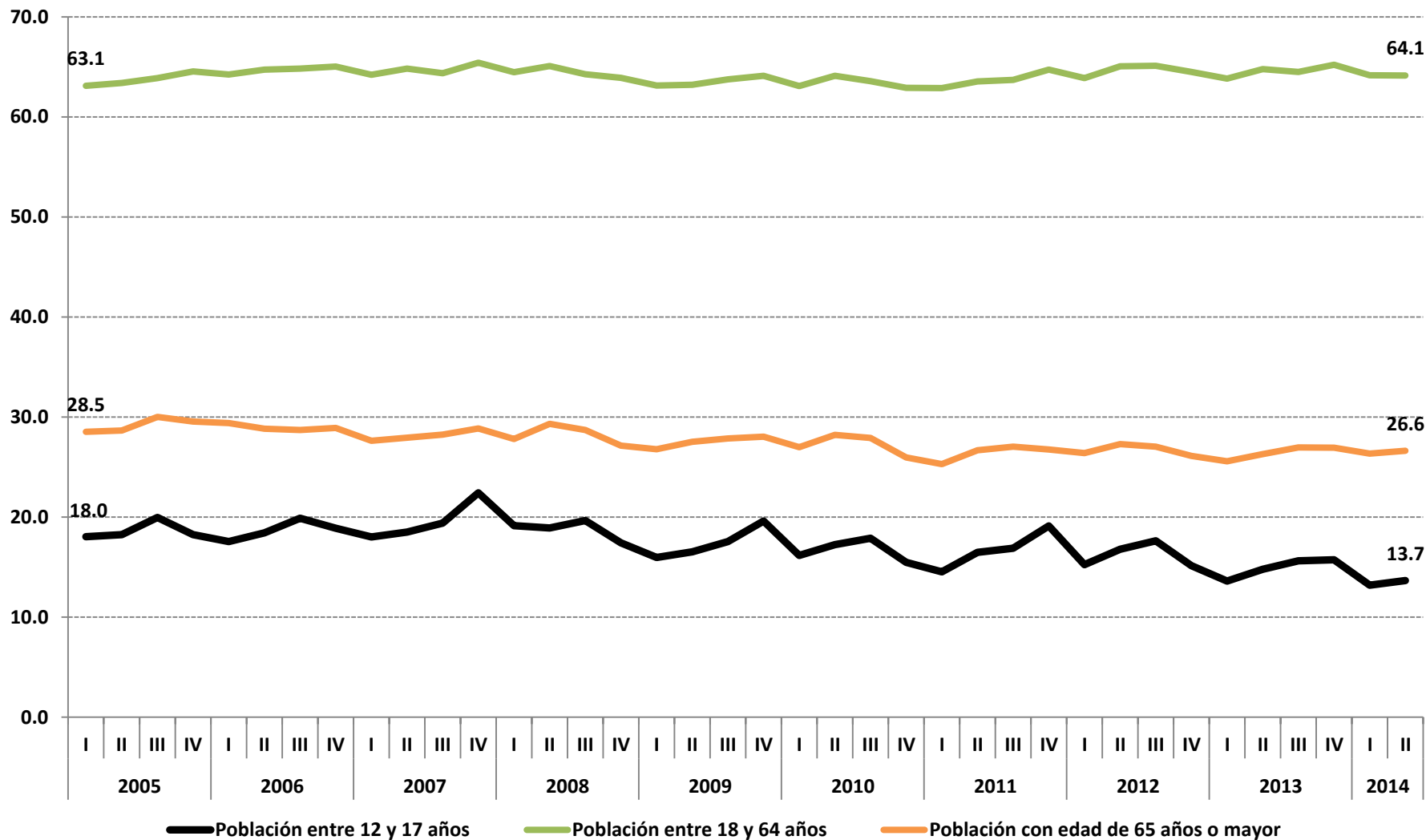
# Trabajadores asegurados en el IMSS

Enero 2005 – julio 2014



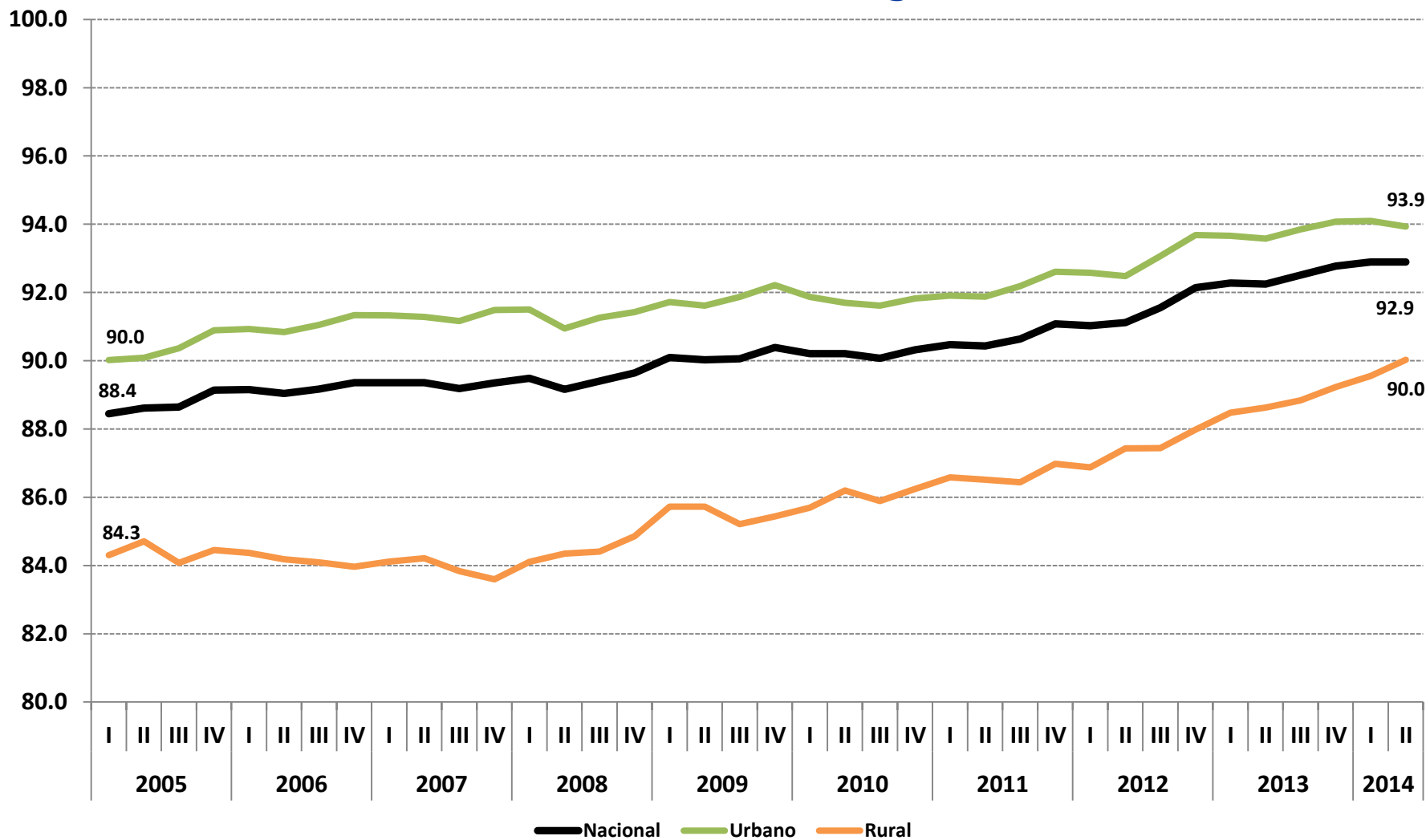
# Participación laboral por grupos de edad

## Primer trimestre 2005 – segundo trimestre 2014



# Asistencia escolar de la población entre 5 y 17 años

Primer trimestre 2005 – segundo trimestre 2014





- Inherentes**
- Universales**
- Inalienables
- Inviolables
- Imprescriptibles
- Indisolubles**
- Indivisibles /  
interdependientes**
- Irreversibles
- Progresivos

**Indisolubles**

**Indivisibles**  
No tienen jerarquía  
entre sí

en todo tiempo y  
lugar