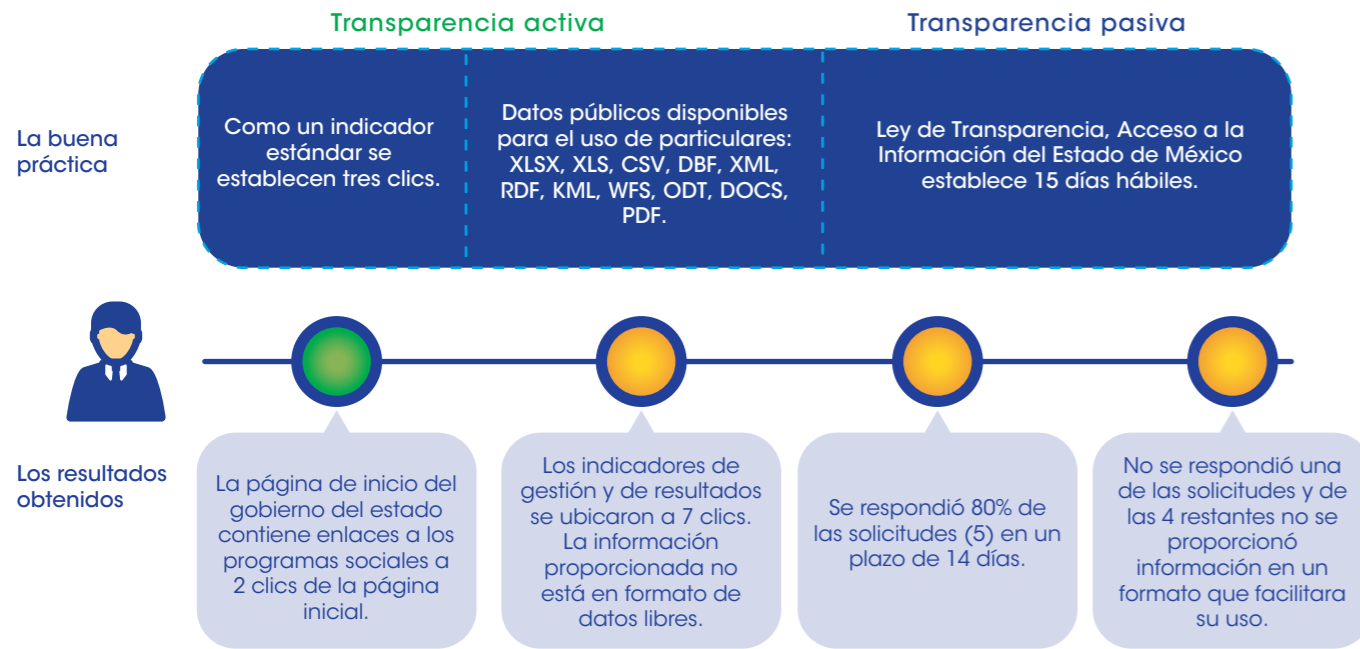


## Hallazgos sobre acceso a la información en Estado de México



Fuente: Elaboración del CONEVAL.

## Conclusiones y sugerencias de acción

- **Padrón de beneficiarios.** La entidad puede mejorar en esta variable si incluye el área responsable de integrar el padrón y una clave de identificación para cada beneficiario permanente en el tiempo.
- **Reglas de operación.** Esta variable tiene casi todos los criterios; se sugiere incluir los indicadores para el monitoreo y la evaluación del programa.
- **Difusión de información sobre los programas de desarrollo social.** En este caso, la entidad también posee la mayor parte de los elementos considerados en la variable, pero puede mejorar al incluir información sobre el presupuesto asignado al programa y los indicadores del programa.
- **Información de presupuesto a programas.** Se sugiere presentar el presupuesto por programa, de tal forma que pueda identificarse y vincularse el recurso asignado a cada programa de desarrollo social.
- **Estudios, diagnósticos, investigaciones o análisis.** Se sugiere realizar estudios, diagnóstico e investigaciones sobre las problemáticas de desarrollo social del estado, con el objetivo de contar con mayor información sobre las causas, efectos y propuestas de mejora de la problemática. La entidad ya ha hecho estas prácticas con anterioridad.

**CONEVAL**

Consejo Nacional de Evaluación de la Política de Desarrollo Social

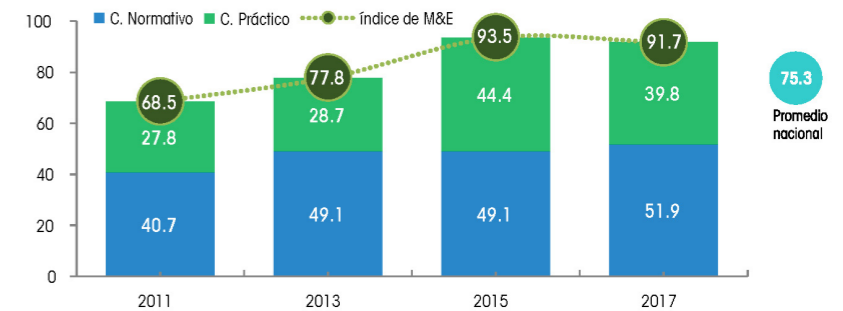
## Estado de México \*

### Resultados generales

Posición respecto a las entidades

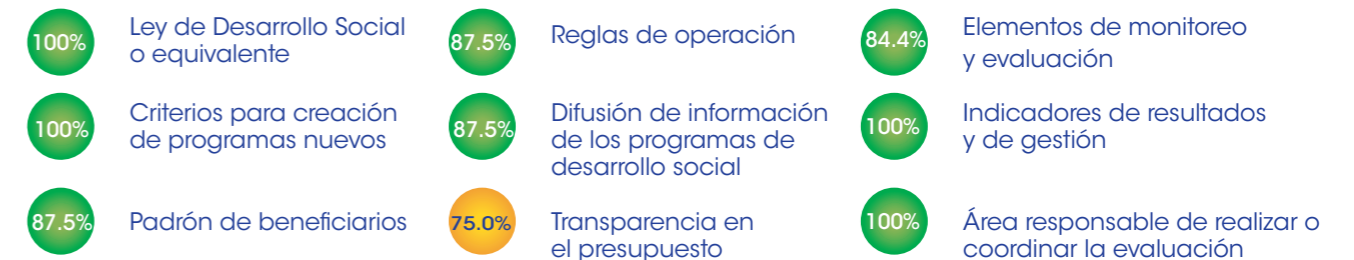
2017: 6  
2015: 3  
2013: 2  
2011: 2

Gráfica 1. Resultados de Estado de México en el índice 2011-2017



Fuente: Elaboración del CONEVAL.

### Resultados por elemento de análisis 2017



El Estado de México está clasificado como una entidad con avance alto en la generación de elementos de monitoreo y evaluación. A continuación se presentan sus principales resultados:

	Entre 2011 y 2017, mejoró los elementos del diagnóstico, pues avanzó en 23.2 puntos porcentuales.		En el periodo 2015-2017, el componente normativo aumentó 2.8 puntos porcentuales y el práctico disminuyó 4.6 puntos.
	Entre 2015 y 2017, registró un retroceso de 1.8 puntos porcentuales en el índice.		En el aspecto normativo hubo avances, principalmente en los criterios de programas nuevos.
	En 2017 se ubicó 16.4 puntos porcentuales por encima del promedio nacional.		En la práctica hubo un retroceso, sobre todo en la realización de estudios y diagnósticos.

\*Resultados del Diagnóstico del avance en monitoreo y evaluación en las entidades federativas 2017



Av. Insurgentes Sur 810,  
Col. Del Valle, Del. Benito Juárez,  
CP. 03100, Ciudad de México.

Lo que se mide se puede mejorar  
[www.coneval.org.mx](http://www.coneval.org.mx)



Coneval



@Coneval



conevalvideo



@coneval\_mx



blogconeval.gob.mx



Coneval

## Resultados componente normativo

El Estado de México mantuvo una tendencia creciente en el componente normativo entre 2011 y 2017. Las dos variables que subieron su puntuación entre 2015 y 2017 fueron los criterios para la creación de programas y los lineamientos para la elaboración de reglas de operación. Con este avance, el Estado de México es la única entidad que posee la máxima puntuación en todas las variables en materia normativa consideradas en el diagnóstico:

- Respecto a los criterios para la creación de programas sociales nuevos, en los Lineamientos básicos para la creación de programas de desarrollo social en el Estado de México se estableció que los nuevos programas deben establecer las estrategias para la vinculación, coordinación y concertación de acciones para el desarrollo social. Asimismo, que deberá efectuarse un diagnóstico de conveniencia, viabilidad y eficiencia que especifique aspectos como definición del problema, población objetivo, caracterización de la población objetivo, entre otros.
- También mejoró la variable reglas de operación, debido a la obligatoriedad de incluir el tipo de apoyo otorgado por el programa, los criterios de elegibilidad, la forma de entrega de los apoyos otorgados por el programa y los indicadores para el monitoreo y la evaluación del programa.

Gráfica 2. Cambio en el componente normativo, Estado de México: 2011, 2015 y 2017



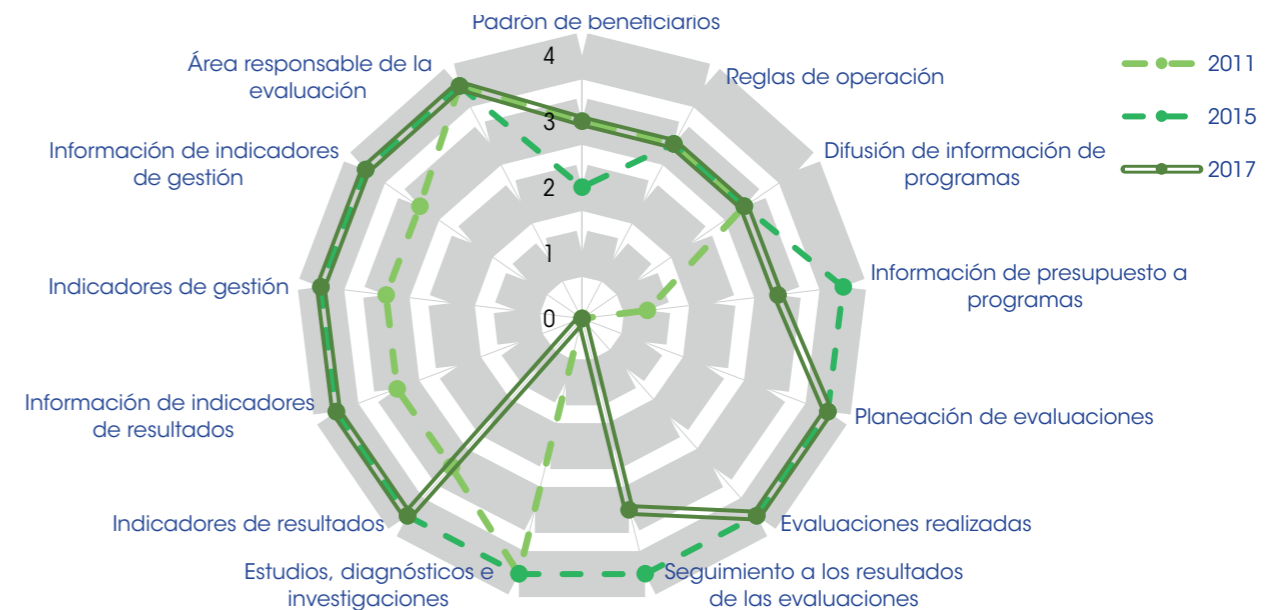
Fuente: Elaboración del CONEVAL.

## Resultados componente práctico

Entre 2011 y 2015, el Estado de México conservó una tendencia creciente en el componente normativo. Sin embargo, en el último periodo, 2015-2017, tuvo un retroceso en tres variables: información del presupuesto por programa, seguimiento a los resultados de las evaluaciones y realización de estudios e investigaciones. En las otras variables permaneció sin cambios:

- Retrocedió la variable relativa a la información del presupuesto asignado a los programas de desarrollo social estatales, pues en el Presupuesto de Egresos 2017 de la entidad no es posible identificar el presupuesto asignado a los programas sociales.
- Respecto a la realización de estudios, diagnósticos, investigaciones o análisis en materia de desarrollo social, se identificó que, desde 2014, la entidad no ha publicado estudios ni diagnósticos.
- La entidad ha dado seguimiento a los resultados de las evaluaciones de sus programas sociales. Sin embargo, hubo un retroceso en esta variable, ya que, a diferencia de 2015, el Convenio para la Mejora del Desempeño y Resultados Gubernamentales no designa a los responsables de ejecutar las acciones identificadas.

Gráfica 3. Cambio en el componente práctico, Estado de México: 2011, 2015 y 2017



Fuente: Elaboración del CONEVAL.