

Guerrero

Resultados generales

Posición respecto a las entidades

2021: 18

2019: 29

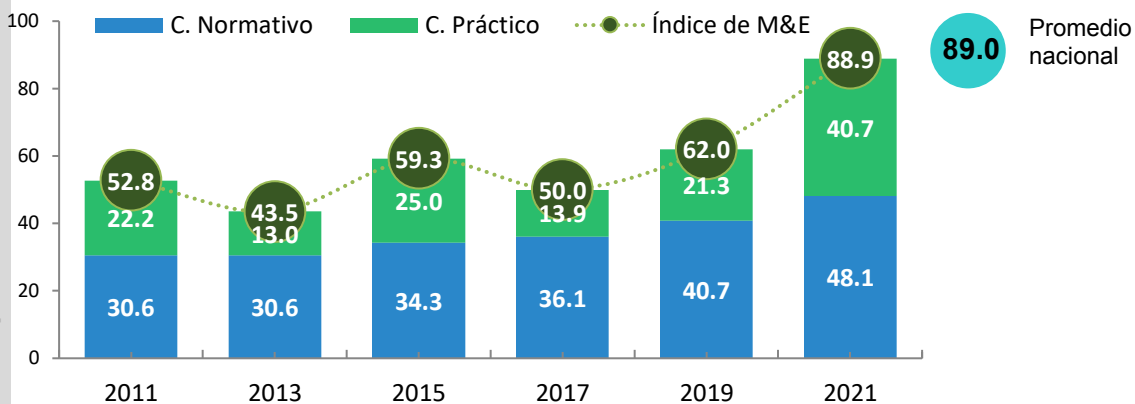
2017: 31

2015: 21

2013: 22

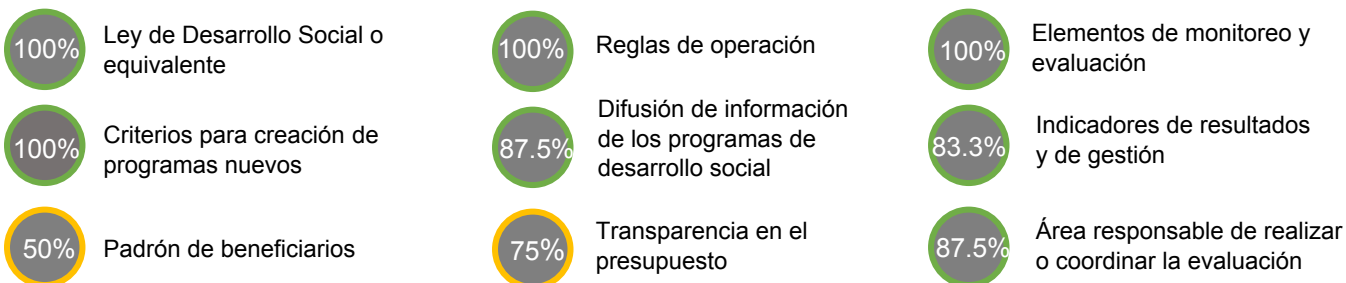
2011: 7

Gráfica 1. Resultados de Guerrero en el índice 2011-2021



Fuente: Elaboración del CONEVAL.

Resultados por elemento de análisis 2021



Guerrero está clasificada como una entidad con avance medio en la generación de elementos de monitoreo y evaluación. A continuación, se presentan sus principales resultados:



Entre 2011 y 2021, se fortalecieron los elementos de monitoreo y evaluación con un avance de 36.1 puntos porcentuales.



Entre el período de 2019 y 2021, el componente normativo aumentó en 7.4 y el práctico aumentó en 19.4.



Entre 2019 y 2021, registró un avance de 26.9 puntos porcentuales en el índice.



En el componente normativo el mayor avance fue en la variable de seguimiento a los resultados de las evaluaciones



En 2021 se ubicó 0.1 puntos porcentuales por debajo del promedio nacional.



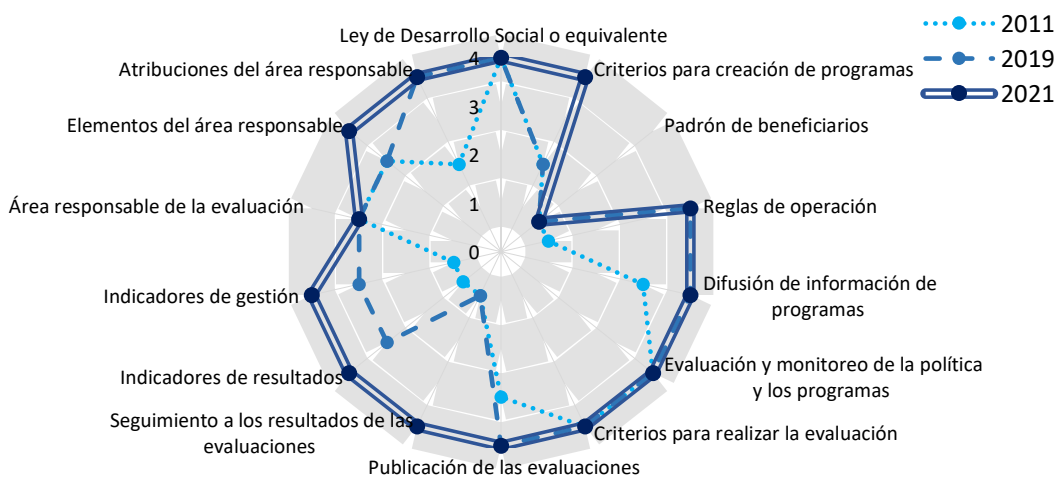
En el componente práctico hubo avances en las variables de evaluaciones y seguimiento a las evaluaciones.

Resultados componente normativo

Guerrero presentó una tendencia creciente en el componente normativo entre 2011 y 2021. De 2019 a 2021 registró un avance en el seguimiento a los resultados de las evaluaciones, criterios para la creación de programas, indicadores de resultados y de gestión y en los elementos del área responsable del monitoreo y la evaluación, lo que le permitió registrar el puntaje máximo en 12 de las 14 variables del componente normativo. Las variables que pueden mejorar son las de padrón de beneficiarios y área responsable de la evaluación.

- La entidad cuenta con un marco normativo que sustenta el sistema de monitoreo y evaluación (monitoreo, evaluación y seguimiento a recomendaciones). Este marco se compone de la Ley de Presupuesto y Disciplina Fiscal, Reglamento Interior de la Secretaría de Planeación y Desarrollo Integral, los Lineamientos Generales del Sistema Estatal de Evaluación del Desempeño y el Mecanismo para el Seguimiento de los Aspectos Susceptibles de Mejora de Guerrero.
- En 2021, el estado publicó el Mecanismo para el Seguimiento de Aspectos Susceptibles de Mejora. Este Mecanismo establece que se deben especificar los aspectos del programa evaluado que la instancia se compromete a mejorar, las acciones que se realizarán para mejorar estos aspectos, los responsables de realizar las acciones identificadas, el plazo de realización de las acciones y los mecanismos o acciones de coordinación para atender los aspectos establecidos cuando involucran a más de una dependencia o entidad.
- La normativa estatal establece la creación de padrones de beneficiarios; sin embargo, no se identificó que establezca que los padrones cuenten con información sobre el área responsable de integrar el padrón, claves de identificación para cada beneficiario que no cambie en el tiempo, el domicilio geográfico de los beneficiarios y el programa del cual reciben el apoyo.

Gráfica 2. Cambio en el componente normativo, Guerrero, 2011, 2019 y 2021



Fuente: Elaboración del CONEVAL.

Resultados componente práctico

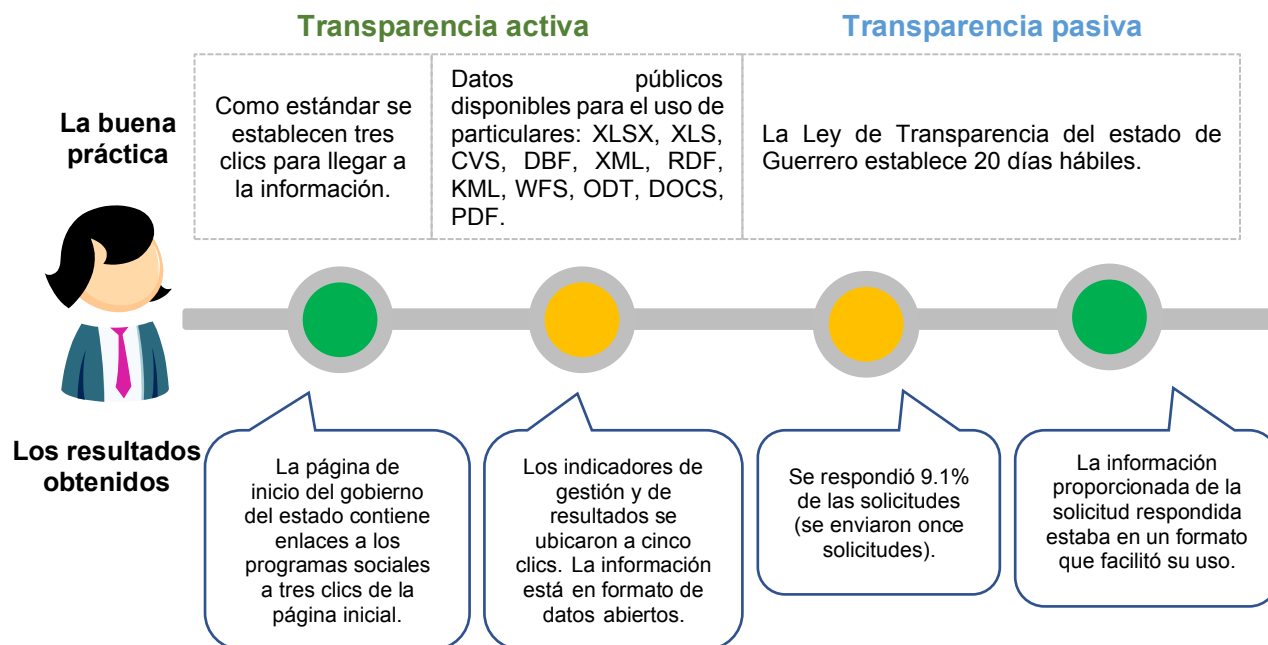
Guerrero presentó una tendencia creciente en el componente práctico entre 2011 y 2021. De 2019 a 2021 tuvo incrementos en las evaluaciones realizadas, seguimiento a los resultados de las evaluaciones, estudios, diagnósticos e investigaciones, indicadores de resultados y de gestión y área responsable de la evaluación. Se registró, además, una disminución en la variable del padrón de beneficiarios. La entidad alcanzó el puntaje máximo en 5 de las 13 variables del componente práctico. Las variables que pueden mejorar son las de difusión de información de programas, información de presupuesto a programas, indicadores de gestión y resultados, información de indicadores, área responsable de la evaluación y padrón de beneficiarios.

- En la práctica, la entidad implementó los instrumentos de su sistema de monitoreo y evaluación, al darle seguimiento al avance de sus programas, a través de indicadores de gestión y resultados; realizar evaluación a sus programas y dar seguimiento a los resultados de las evaluaciones. Esta información se encontró publicada en el portal del Sistema Estatal de Evaluación del Desempeño de Guerrero.
- En 2020, el estado realizó evaluaciones a programas estatales y a Fondos de Aportaciones Federales. Las evaluaciones son públicas, fueron realizadas por instituciones independientes, incluyeron su costo, objetivo, metodología, hallazgos, un resumen ejecutivo y recomendaciones.
- Sobre los padrones de beneficiarios hubo una disminución en el puntaje, debido a que solo se encontraron padrones para dos programas. Esos padrones no especifican el área responsable del padrón ni cuentan con claves únicas para los beneficiarios.

Gráfica 3. Cambio en el componente práctico, Guerrero, 2011, 2019 y 2021



Hallazgos sobre acceso a la información en Guerrero



Fuente: Elaboración del CONEVAL.

Conclusiones y sugerencias de acción

En diez años de llevarse a cabo este ejercicio, Guerrero ha fortalecido sus elementos de monitoreo y evaluación; sin embargo, aún presenta retos en los siguientes temas:

- **Padrón de beneficiarios.** Se sugiere delimitar en la normativa las características que deben tener los padrones de beneficiarios del estado, ya sea la Ley de Desarrollo Social o lineamientos o criterios específicos. Algunas de las características que se pueden contemplar son las de especificar el área responsable del padrón, el perfil del beneficiario, contar con una clave única de identificación por beneficiarios, domicilio, programa y tipo de apoyo.
- **Indicadores de gestión e Indicadores de resultados.** Se sugiere continuar con la publicación de indicadores de los programas sociales de forma periódica en los portales de la entidad. Es importante que también se incluya en las matrices información sobre la línea base y las metas del programa.
- **Difusión de información de programas.** Se sugiere incluir información relevante en la difusión de los programas sociales: los tipos de apoyos que se entregan, los criterios de elegibilidad, lista de beneficiarios, presupuesto asignado y la información de los indicadores de todos los programas sociales.