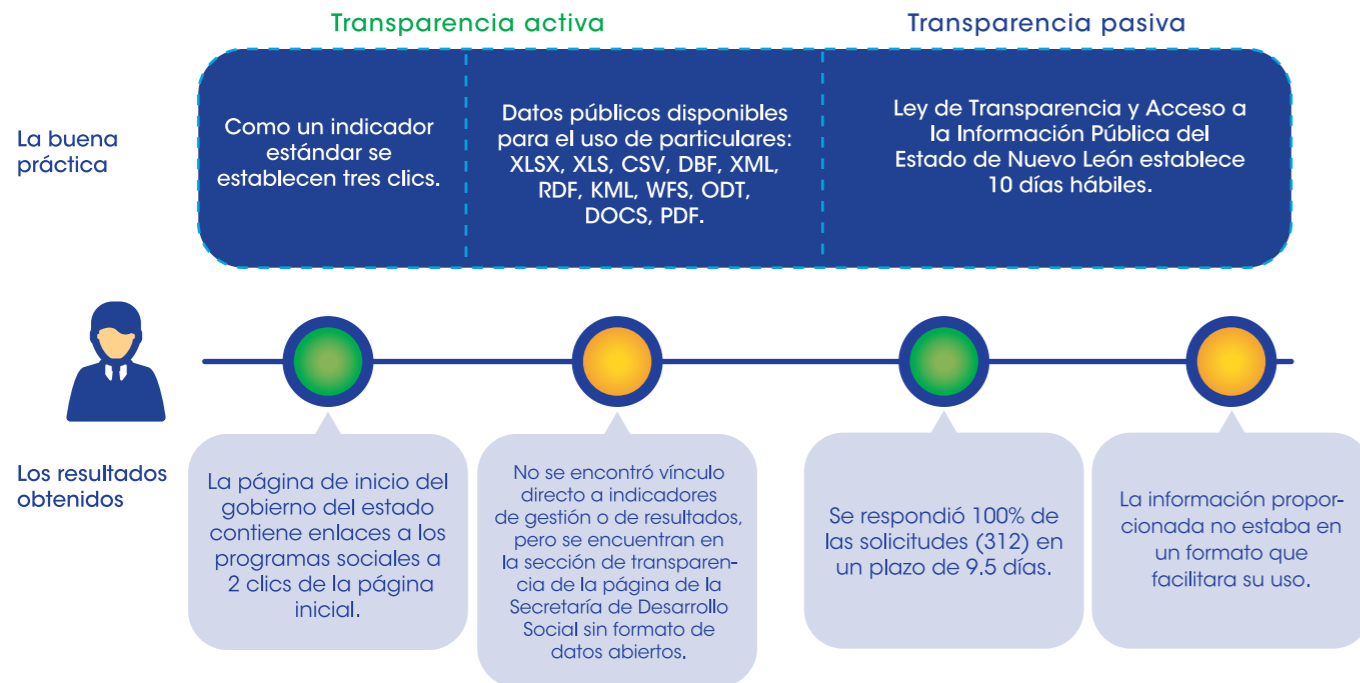


Hallazgos sobre acceso a la información en Nuevo León



Fuente: Elaboración del CONEVAL.

Conclusiones y sugerencias de acción

- **Indicadores.** Si bien la normativa establece la elaboración de indicadores de gestión y de resultados, se sugiere señalar que deben incluir datos como una descripción de lo que busca medir, la unidad de medida, la línea base y las metas correspondientes.
- **Seguimiento a las evaluaciones.** Nuevo León podría mejorar su desempeño garantizando que los aspectos susceptibles de mejora de los programas que se han evaluado se mantengan actualizados y cumplan con identificar claramente las áreas de mejora, las acciones a realizar, las autoridades responsables y el plazo en que se harán los cambios.
- **Coordinación de la evaluación.** Se sugiere que la normativa establezca un área responsable de la evaluación con la independencia jurídica, técnica y de gestión respecto a la operación de la política social.
- **Difusión de información.** Se recomienda que todos los programas difundan información completa sobre los criterios de elegibilidad de sus beneficiarios y sus padrones.

CONEVAL

Consejo Nacional de Evaluación de la Política de Desarrollo Social

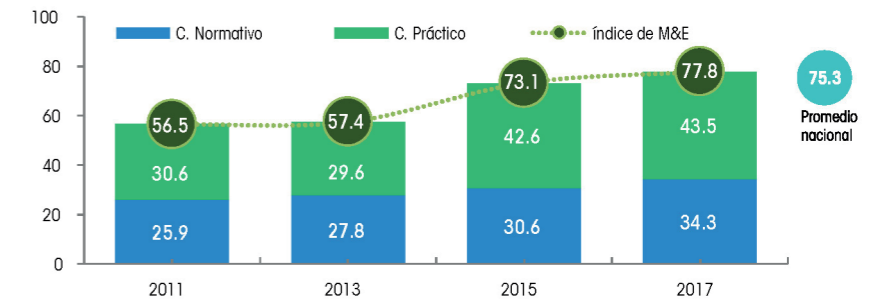
Nuevo León*

Resultados generales

Posición respecto a las entidades

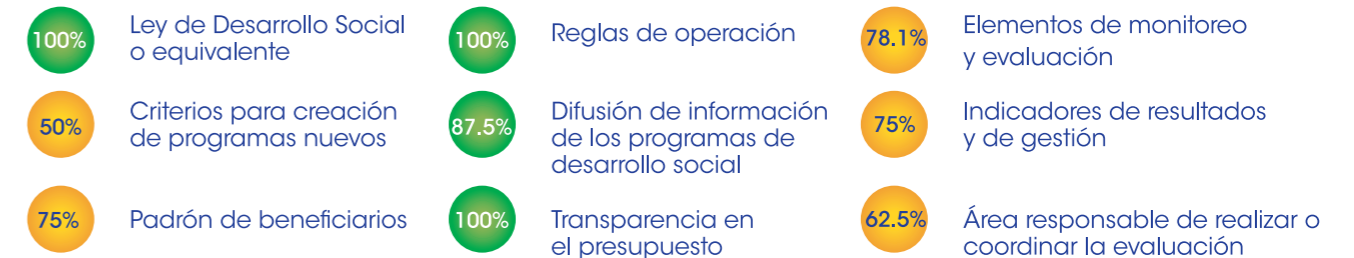
2017:	14
2015:	12
2013:	10
2011:	3

Gráfica 1. Resultados de Nuevo León en el índice 2011-2017



Fuente: Elaboración del CONEVAL.

Resultados por elemento de análisis 2017



Nuevo León está clasificado como una entidad con avance medio-alto en la generación de elementos de monitoreo y evaluación. A continuación se muestran sus resultados principales:

	Entre 2011 y 2017, mejoró los elementos del diagnóstico, pues avanzó en 21.3 puntos porcentuales.		En el periodo 2015-2017, ambos componentes aumentaron: 0.9 puntos porcentuales el práctico y 3.7 puntos el normativo.
	Entre 2015 y 2017, presentó un avance de 4.7 puntos porcentuales en el índice.		Hubo avances en el aspecto normativo en lo relativo al seguimiento a los resultados de las evaluaciones.
	En 2017 se ubicó 2.5 puntos porcentuales por encima del promedio nacional.		En la práctica hubo avances en la elaboración de padrones de beneficiarios y reglas de operación.

*Resultados del Diagnóstico del avance en monitoreo y evaluación en las entidades federativas 2017



Av. Insurgentes Sur 810,
Col. Del Valle, Del. Benito Juárez,
CP. 03100, Ciudad de México.

Lo que se mide se puede mejorar
www.coneval.org.mx



Coneval



@Coneval



conevalvideo



@coneval_mx



blogconeval.gob.mx



Coneval

Resultados componente normativo

Nuevo León ha mostrado una ligera tendencia creciente en el componente normativo desde 2011. El cambio entre 2015 y 2017 se debió a la normativa sobre padrones de beneficiarios y publicación y seguimiento a resultados de las evaluaciones. En contraste, hay variables que no han experimentado avances en lo relacionado con el área responsable de la evaluación y los indicadores de gestión y de resultados:

- Se registró avance respecto a la creación de padrones de beneficiarios, ya que en la Ley de Administración Financiera para Nuevo León se integró la obligación de tener el perfil del beneficiario con datos como sexo y grupo de edad.
- Se normó la necesidad de definir acciones para mejorar los aspectos identificados como áreas de mejora en las evaluaciones, los responsables de ellas y su publicación en los Lineamientos generales del Poder Ejecutivo del estado de Nuevo León para la consolidación del presupuesto por resultados y el Sistema de Evaluación del Desempeño.
- Los lineamientos antes mencionados establecen que se deberá dar seguimiento a los resultados de las evaluaciones, en las que se señale a los responsables de ejecutar las acciones identificadas, se especifiquen las acciones que se realizarán y se nombre a los responsables de llevarlas a cabo.
- De igual forma, estos lineamientos definen que se deberán elaborar indicadores de resultados y de gestión, y que estos deberán contener nombre, fórmula de cálculo y frecuencia de medición.

Gráfica 2. Cambio en el componente normativo, Nuevo León: 2011, 2015 y 2017



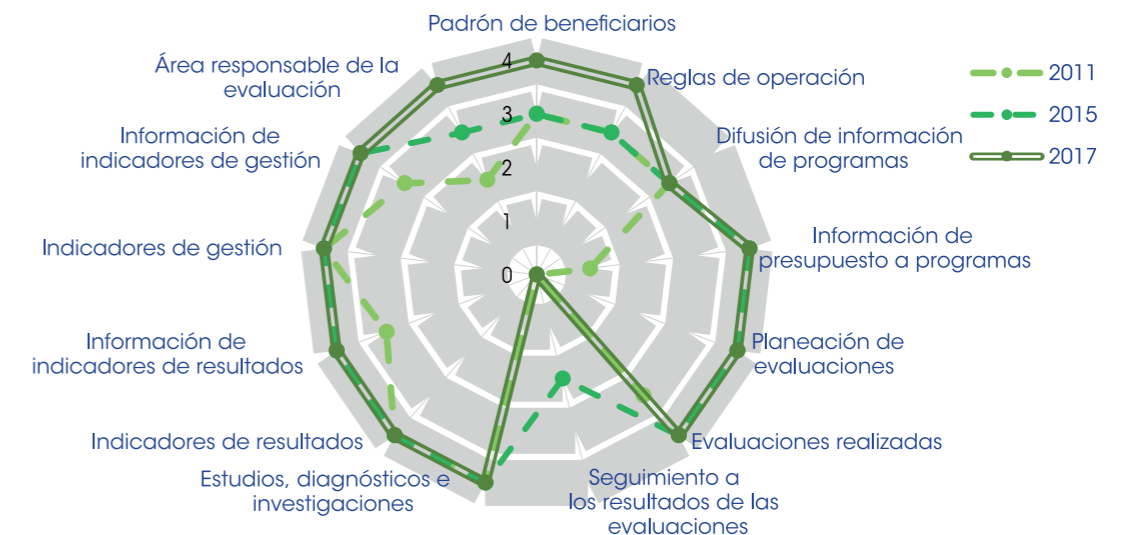
Fuente: Elaboración del CONEVAL.

Resultados componente práctico

Entre 2011 y 2017, Nuevo León tuvo una ligera tendencia creciente en el componente práctico. Sus avances en el último periodo se dieron en la elaboración de padrones de beneficiarios y reglas de operación del área responsable de la evaluación. En contraste, hubo un retroceso en el seguimiento a los resultados de las evaluaciones:

- Se registró un avance en la elaboración de padrones de beneficiarios, pues en este último diagnóstico estos ya dan a conocer el domicilio geográfico de los beneficiarios.
- Las reglas de operación de los programas sociales también han mostrado mejorías, pues ahora incluyen indicadores para el monitoreo y la evaluación de estos.
- Como área responsable de realizar y coordinar la evaluación de la política social, el Consejo de Nuevo León para la Planeación Estratégica también ha reportado avances. En 2017 se desagregó su ámbito de acción en diversos niveles (municipal, regional, local), según su página electrónica.
- Hubo un retroceso en el seguimiento a los resultados de las evaluaciones, pues los documentos de aspectos susceptibles de mejora de los programas sociales de Nuevo León no están actualizados ni corresponden al periodo que analiza este diagnóstico.

Gráfica 3. Cambio en el componente práctico, Nuevo León: 2011, 2015 y 2017



Fuente: Elaboración del CONEVAL.