



## Veracruz\*

### Resultados generales

Posición respecto a las entidades

2019: 19

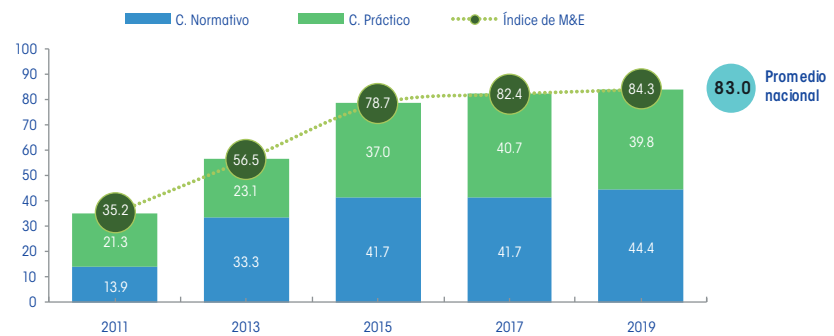
2017: 12

2015: 8

2013: 11

2011: 27

Gráfica 1. Resultados de Veracruz en el índice 2011-2019



Fuente: Elaboración del CONEVAL.

### Resultados por elemento de análisis 2019

- 100%** Ley de Desarrollo Social o equivalente
- 50%** Reglas de operación
- 81.3%** Elementos de monitoreo y evaluación
- 100%** Criterios para creación de programas nuevos
- 75%** Difusión de información de los programas de desarrollo social
- 100%** Indicadores de resultados y de gestión
- 87.5%** Padrón de beneficiarios
- 75%** Transparencia en el presupuesto
- 81.3%** Área responsable de realizar o coordinar la evaluación

Veracruz está clasificada como una entidad con avance medio en la generación de elementos de monitoreo y evaluación. A continuación, se presentan sus principales resultados:

	Entre 2011 y 2019, mejoró su puntuación en el diagnóstico en 49.1 puntos porcentuales.		Entre el período de 2017 y 2019, el componente normativo aumentó en 2.7 y el práctico disminuyó en 0.9.
	Entre 2017 y 2019, registró un avance de 1.9 puntos en el índice.		En el componente normativo hubo avances en la regulación de elementos del área responsable de la evaluación.
	En 2019 se ubicó 1.3 puntos porcentuales por arriba del promedio nacional.		En el componente práctico hubo retroceso en la realización de estudios sobre problemáticas de desarrollo social.

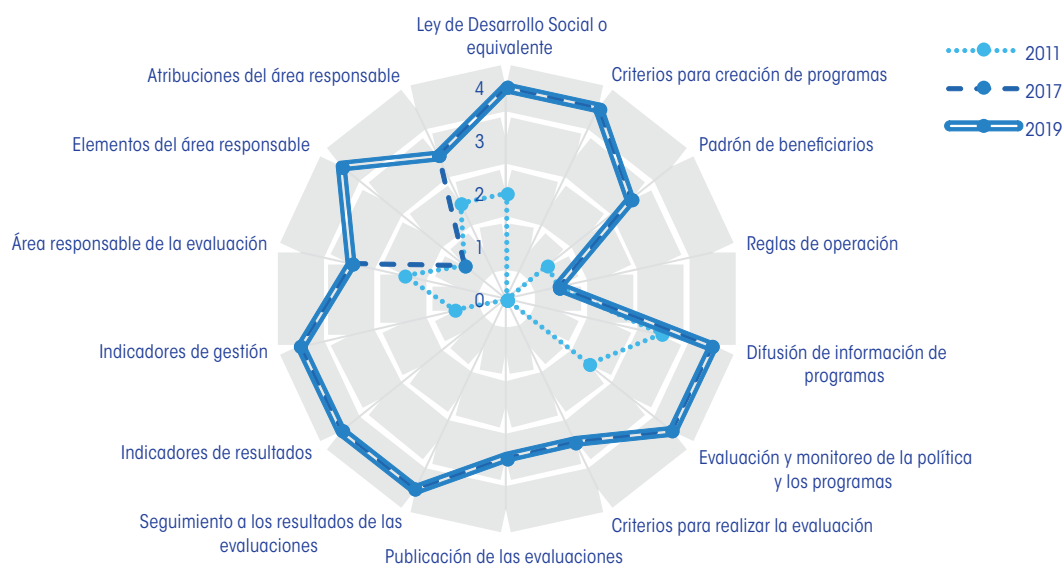
\*Resultados del Diagnóstico del avance en monitoreo y evaluación en las entidades federativas 2019

## Resultados componente normativo

Veracruz presentó una tendencia creciente en el componente normativo entre 2011 y 2019. De 2017 a 2019 se registró un avance en los elementos del área responsable de la evaluación.

- Con la modificación de la Ley de Desarrollo Social y la publicación del decreto que crea el Consejo Estatal de Evaluación y Fortalecimiento de los Programas Sociales, se definieron elementos del área responsable de la evaluación, como objetivos, estructura organizacional, mecanismos de vinculación y su ámbito de acción geográfica.
- Los Lineamientos para el funcionamiento del sistema de evaluación del desempeño continúan vigentes y establecen la evaluación y el monitoreo de los programas, así como la publicación de las evaluaciones y su seguimiento. Además, norman el contenido de los indicadores de resultados y de gestión.
- Se publicó la *Guía de documentos para Integrar el proyecto de presupuestos para el ejercicio Fiscal 2019*, en concordancia con la normatividad existente, señala criterios para la creación de programas nuevos.

Gráfica 2. Cambio en el componente normativo, Veracruz, 2011, 2017 y 2019



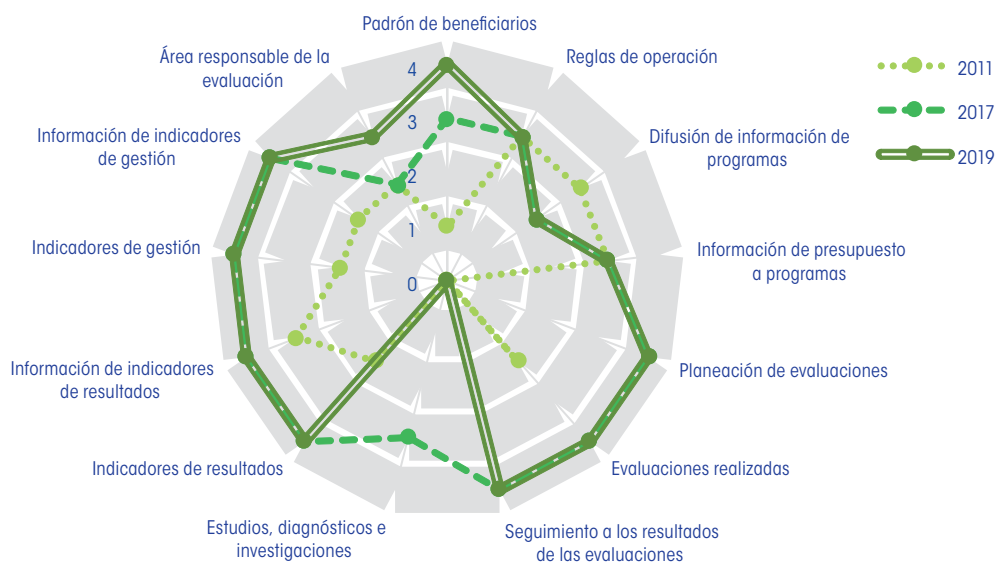
Fuente: Elaboración del CONEVAL.

## Resultados componente práctico

Veracruz presentó una tendencia creciente en el componente práctico entre 2011 y 2019. De 2017 a 2019 tuvo una disminución en el componente debido a un retroceso en la realización de estudios de desarrollo social y hubo avances en el padrón de beneficiarios y en el área responsable de la evaluación.

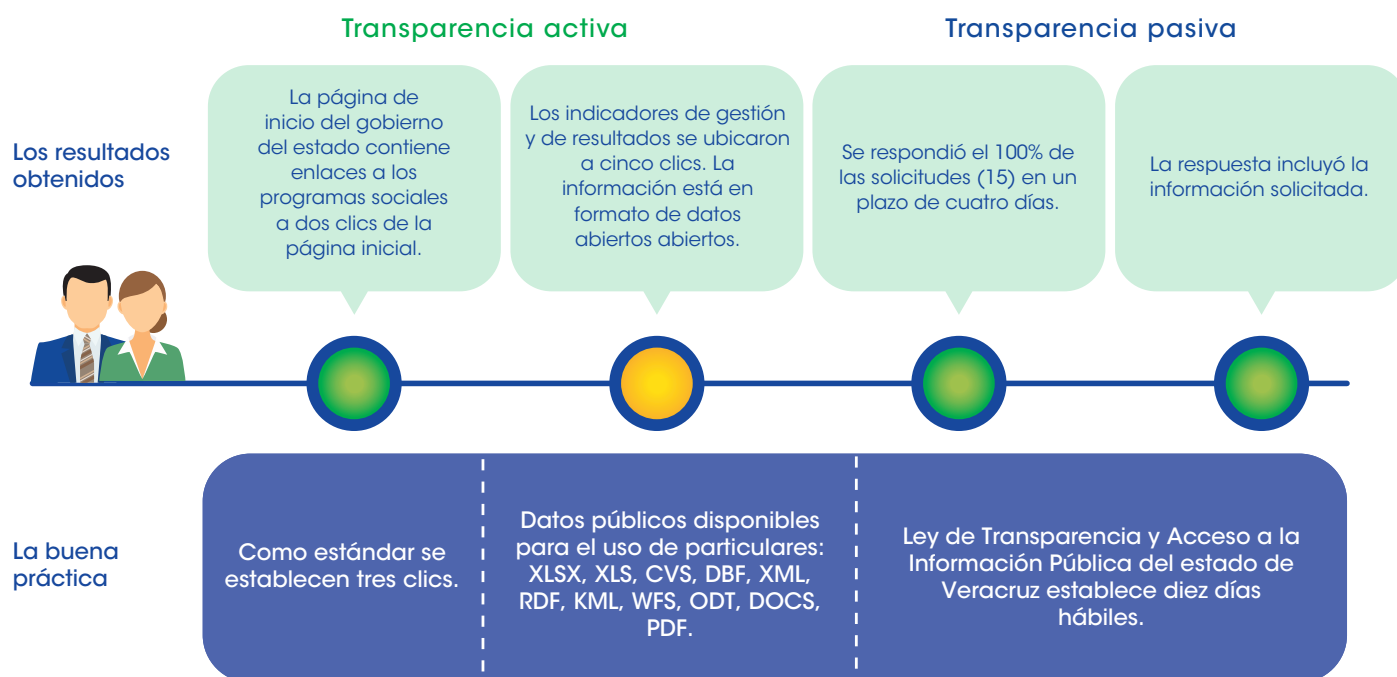
- Se encontró de forma pública un padrón de beneficiarios que incluye el área responsable de integrarlo, perfil del beneficiario, domicilio geográfico, programa del cual reciben apoyo y tipo de apoyo.
- Se identificó la página del área responsable de evaluación con información sobre su objetivo, estructura organizacional y mecanismos de vinculación con otras áreas de evaluación.
- En esta edición del diagnóstico, no se identificaron estudios sobre problemáticas de desarrollo social que complementaran el ejercicio de evaluación en la entidad.
- La entidad cuenta con evaluaciones públicas, realizadas por instancias ajenas al operador, publicando datos de los responsables de la ejecución, objetivo, metodología, principales hallazgos y sugerencias del evaluador.

Gráfica 3. Cambio en el componente práctico, Veracruz, 2011, 2017 y 2019



Fuente: Elaboración del CONEVAL.

## Hallazgos sobre acceso a la información en Veracruz



Fuente: Elaboración del CONEVAL.

## Conclusiones y sugerencias de acción

- **Reglas de operación.** Se sugiere que la entidad aproveche su experiencia en la elaboración de reglas de operación y las plasme en un documento normativo, en el que se indiquen los criterios para su elaboración: objetivos, población objetivo, institución responsable, tipo de apoyo e indicadores.
- **Estudios, diagnósticos e investigaciones.** Se propone que la entidad realice estudios sobre problemáticas de desarrollo social, analice sus causas, efectos, características, población afectada, y proponga acciones que podrían contribuir a solucionarlas.
- **Difusión de la información de programas** La entidad difunde información sobre algunos programas de desarrollo social, se propone que la entidad difunda información sobre todos los programas que opera.
- **Evaluaciones.** La entidad publicó evaluaciones de programas, pero se sugiere complementar la información con los datos generales del evaluador, el costo de la evaluación y un resumen ejecutivo.

Av. Insurgentes Sur 810,  
colonia Del Valle, alcaldía de Benito Juárez,  
CP.03100, Ciudad de México.

Lo que se mide se puede mejorar  
[www.coneval.org.mx](http://www.coneval.org.mx)



Coneval



@Coneval



conevalvideo



@coneval\_mx



blogconeval.gob.mx